



Centrum sociálních služeb Uničov,

příspěvková organizace,

Bratří Čapků 662, 783 91 Uničov, tel 585 054 446

ZPRÁVA O ČINNOSTI ZA ROK 2012

Únor 2013

Obsah:

I.	Základní údaje o organizaci	3
II.	Domy zvláštního určení	6
III.	Pečovatelská služba	7
IV.	Azylový dům pro ženy a muže	15
V.	Noclehárna	20
VI.	Domov pro matky s dětmi v tísní	23
VII.	Hospodaření a plnění závazných ukazatelů organizace	26
VIII.	Závěr	31

I. Základní údaje o organizaci

Identifikační údaje

Název organizace: Centrum sociálních služeb Uničov, příspěvková organizace

Adresa organizace: Bratří Čapků 662, 783 91 Uničov

Kontakty: telefon: 585 054 446
e-mail: cssunicov@email.cz
webové stránky: www.cssunicov.cz

IČ: 751 23 240

Zřizovatel

Název: Město Uničov

Adresa: Masarykovo náměstí 1, 783 91 Uničov

IČ: 00 299 634

Vedení organizace

Ředitel organizace: Bc. Miroslava Hoduláková, DiS. mhodulakova@unicov.cz

Zástupce ředitele: Bc. Jaroslava Kocurková, DiS. jkocurkova@unicov.cz

Vedoucí služeb: Bc. Jaroslava Kocurková, DiS. pečovatelská služba
Bc. Lenka Jořenková, DiS. azylový dům pro muže a ženy,
noclehárna, domov pro matky s dětmi
v tísni

Centrum sociálních služeb Uničov, příspěvková organizace působí od 1. 1. 2008 jako příspěvková organizace, jejímž zřizovatelem je město Uničov.

Základním předmětem činnosti organizace je poskytování sociálních služeb vymezených v § 35, 40, 57 a 63 zákona č. 108/2006 Sb., o sociálních službách, ve znění pozdějších předpisů, oprávněným osobám.

Poslání organizace

Posláním Centra sociálních služeb Uničov, příspěvkové organizace je poskytnout pomoc občanům na nezbytně nutnou dobu při zvládnání jejich obtížných životních situací a to nabídkou sociálních služeb:

- pečovatelská služba,
- azylový dům pro muže a ženy,
- noclehárna pro muže a ženy,
- domov pro matky s dětmi v tísni.

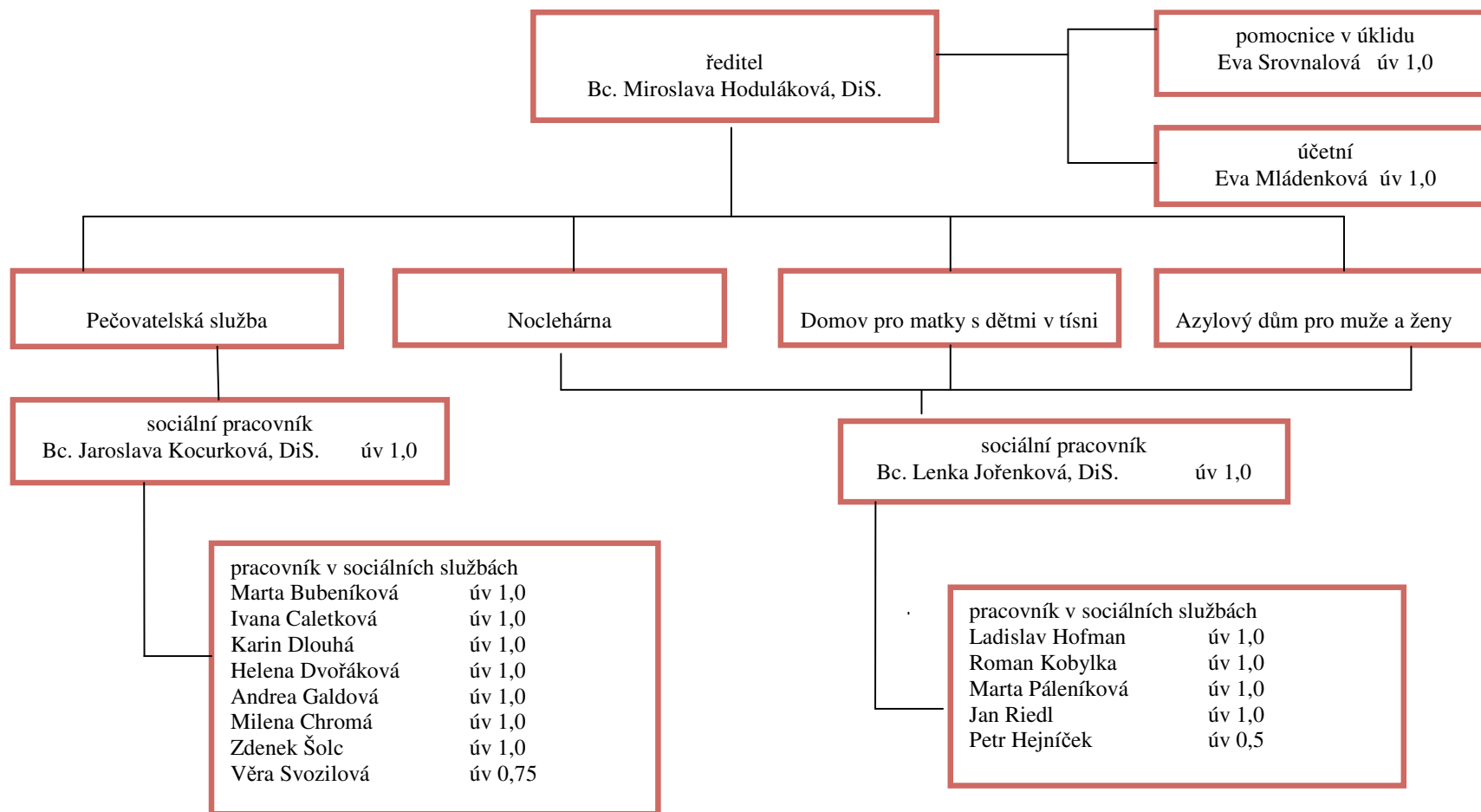
Centrum sociálních služeb Uničov, příspěvková organizace rovněž zajišťuje:

- příjem žádostí na bydlení v domech zvláštního určení s pečovatelskou službou,
- vedení žádosti pro bydlení v domech zvláštního určení s pečovatelskou službou,
- vedení nájemních smluv nájemníků, kteří bydlí v domech zvláštního určení s pečovatelskou službou,
- výkon funkce opatrovníka osobám na základě pověření statutárního zástupce města.

Zaměstnanci k 31. 12. 2012

Sociální pracovník	2
Pracovník v sociálních službách	13 (8 pečovatelská služba, 5 azylový dům)
Účetní	1
Pomocnice v úklidu	1
Ředitel	1
<hr/> Pracovníků celkem	18
Přepočtený stav pracovníků	17,25 (závazný ukazatel na rok 2012)

Organizační struktura organizace k 31. 12. 2012



II. Domy zvláštního určení

Byty v domech zvláštního určení jsou byty, ve kterých se poskytuje pečovatelská služba seniorům a občanům, kterým je přiznán invalidní důchod III. stupně.

Obsazování bytů se řídí zásadami pro obsazování bytů v domech zvláštního určení s pečovatelskou službou. Byty v domech zvláštního určení se nacházejí v Uničově na ulici Bratří Čapků č. p. 661, 662, 663 a Gymnazijní 237.

Centrum sociálních služeb Uničov, příspěvková organizace zajišťuje příjem žádostí na bydlení v domech zvláštního určení s pečovatelskou službou, vede žádosti pro bydlení v domech zvláštního určení s pečovatelskou službou, vede a aktualizuje nájemní smlouvy nájemníků, kteří bydlí v domech zvláštního určení s pečovatelskou službou.

Počet bytových jednotek v domech zvláštního určení (dále jen DZU)

Bratří Čapků 661	22 bytů
Bratří Čapků 662	23 bytů
Bratří Čapků 663	24 bytů
Gymnazijní 237	15 bytů

Přehled podaných žádostí a uzavřených nájemních smluv

DZU - k 31. 12. 2012	Podáno žádostí	Uzavřené nové smlouvy
DZU - ul. Gymnazijní 237	13	4
- ul. Bratří Čapků 661	33	7
- ul. Bratří Čapků 662		1
- ul. Bratří Čapků 663		2
Celkem	46	14

Porovnání evidence žádostí v letech 2009 - 2012

	2009	2010	2011	2012
Evidence žádostí o přidělení bytu k 31. 12.	65	77	74	46

III. Pečovatelská služba

Adresa: Bratří Čapků 662, Gymnazijní 237, 783 91 Uničov
Kontaktní osoba: Bc. Jaroslava Kocurková, DiS., vedoucí pracovník a sociální pracovník
E-mail: jkocurkova@unicov.cz
Tel.: 583 034 441
Mobil: 724 136 944
Identifikátor služby: 3721331

Poslání pečovatelské služby

Posláním pečovatelské služby je umožnit seniorům a zdravotně postiženým občanům se sníženou soběstačností co nejdelší pobyt v domácím prostředí. Individuálním přístupem podporovat soběstačnost, zvyklosti klienta a tím usnadnit život v nepříznivé sociální situaci vzniklé v důsledku stáří nebo nemoci. Poskytovat pomoc a podporu rodinám, v nichž se narodily současně tři nebo více dětí.

Cíle pečovatelské služby:

- umožnit lidem setrvat ve vlastním domácím přirozeném prostředí i při přechodném zhoršení zdravotního stavu,
- podporovat klientovy snahy a aktivity, které není schopen dočasně zvládnout,
- vést klienta k udržení soběstačnosti a sebeobsluhy,
- podporovat klienta v kontaktu s rodinou, obcí i s okolním světem a tím napomoci udržení fungujících vztahů,
- pomáhat klientovi vytvořit vhodné a bezpečné prostředí pro zajištění, realizaci a dosažení osobních cílů,
- pomáhat rodinám zvládat jejich nelehkou roli pečovatele, která může vzniknout při ošetřování rodinného příslušníka.

Cílová skupina:

- senioři,
- osoby s jiným zdravotním postižením,
- rodiny, v nichž se narodily současně tři nebo více dětí,
- osoby, které se ocitly v obtížné situaci: dlouhodobá pracovní neschopnost (věkem nesplňují cílovou skupinu např. onkologická onemocnění).

Dle zákona o sociálních službách č. 108/2006 Sb., může poskytovatel odmítnout uzavřít smlouvu o poskytnutí sociální služby pokud:

- neposkytuje-li požadovanou sociální službu,
- nemá dostatečnou kapacitu k poskytnutí sociální služby,
- osobě, které o poskytnutí sociální služby, vypověděl v době kratší než 6 měsíců před touto žádostí smlouvu o poskytnutí téže sociální služby z důvodu porušování povinností vyplývajících ze smlouvy.

Dále může poskytovatel odmítnout uzavřít smlouvu o poskytnutí sociální služby pokud je žadatel:

- s kombinovaným postižením,

- s mentálním postižením,
- s úplným sluchovým postižením,
- s úplným zrakovým postižením,
- v takovém zdravotním stavu, který se vylučuje poskytování sociální služby např. infekční onemocnění osoby nebo její zdravotní stav vyžaduje lékařskou nebo nepřetržitou ošetrovatelskou péči.

Čas poskytované služby

Pečovatelská služba je poskytována denně včetně víkendů a svátků.

Pracovní doba v pracovní dny pro klienty je od 7:00 hod. do 15:30 hod., odpolední služba je zajištěna dle individuálních potřeb klientů od 17:30 hod.

Pracovní doba v době víkendů a svátků je však flexibilní a je dle individuálních požadavků a zdravotního stavu klienta upravována od 7:00 hod. do ±12:00 hod.

V místních částech Uničova a obcích Paseka, Dlouhá Loučka je služba poskytována pondělí až pátek od 8:00 do 14:00 hod.

Tísňová péče

Tísňová péče je určena klientům v rámci pečovatelské služby jako fakultativní služba, která je poskytována 24 hodin denně, sedm dní v týdnu, v domech s pečovatelskou službou na ulici Bratří Čapků 662, 663 a na Gymnazijní ulici v Uničově.

Službu může využít klient, který má zhoršený zdravotní stav nebo mu hrozí jiné nebezpečí např. pád, ohrožení života. Klient si může zavolat pomoc tísňovým tlačítkem, které má u sebe.

Klienti, kteří nemají možnost zavolat si pomoc tísňovým tlačítkem a mají zájem o službu tísňové péče, je předáno telefonní pohotovostní číslo na pracovníky organizace.

Služba je poskytována jen na území města Uničova. V přilehlých obcích se tato služba neposkytuje. V roce 2012 na tísňové volání v době od 15:30 – 7:00 hod. bylo 14 výjezdů.

V době od 7:00 – 15:30 hod. (pondělí – pátek) bylo 21 výjezdů.

Poskytovaná péče

Služby jsou zajišťovány v souladu s vyhláškou č. 505/2006 Sb., kterou se provádějí některá ustanovení zákona o sociálních službách, ve znění pozdějších předpisů.

Klientům pečovatelské služby jsou poskytovány služby v základních činnostech:

- pomoc při zvládnání běžných úkonů péče o vlastní osobu,
- pomoc při osobní hygieně nebo poskytnutí podmínek pro osobní hygienu,
- poskytnutí stravy, pomoc při zajištění stravy,
- pomoc při zajištění chodu domácnosti,
- zprostředkování kontaktu se společenským prostředím.

Fakultativní služby poskytované nad rámec základních činností:

- základní ošetření nohou ve středisku osobní hygieny, v domácnosti,
- dohled v domácnosti klienta,
- dohled nad požitím léků,
- orientační měření krevního tlaku,

- dovoz, odvoz autem,
- zapůjčení jídlonosiče,
- zapůjčení kompenzačních pomůcek, tísňová péče,
- mytí oken,
- aktivizační činnost Klub sluníčko.

Poskytování služby

Pečovatelská služba je terénní nebo ambulantní služba, která je poskytována v domácnostech klientů, v domech s pečovatelskou službou na ulici Bratří Čapků 661, 662, 663, Gymnazijní 237 nebo v zařízeních organizace, kterými je jídelna, středisko osobní hygieny a Klub sluníčko. Pečovatelská služba je poskytována v Uničově a jeho místních částech, dále v obcích Dlouhá Loučka a Paseka.

Pečovatelská služba dle § 75 zákon č. 108/2006 Sb., o sociálních službách, je poskytována bez úhrady:

- a) rodinám, ve kterých se narodily současně 3 nebo více dětí,
- b) účastníkům odboje,
- c) osobám, které jsou účastny rehabilitace podle zákona č. 119/1990 Sb., o soudní rehabilitaci,
- d) osobám, které byly zařazeny v táboře nucených prací nebo v pracovním útvaru podle zákona č. 87/1991 Sb., o mimosoudních rehabilitacích, anebo vojenském táboře nucených prací,
- e) pozůstalým manželům (manželkám) po osobách uvedených v písmenech b) až d).

Pečovatelská služba v roce 2012 neposkytovala službu rodině, kde se narodilo současně více dětí. V roce 2012 byla poskytována pečovatelská služba čtyřem osobám účastníkům odboje, poskytnutá služba bez úhrady v tomto případě činila 18 700,-Kč.

Ceník úhrad za poskytnuté služby

Základní činnosti poskytování pečovatelské služby se zajišťují v rozsahu těchto úkonů:

Název úkonu	Částka v Kč
1. Pomoc při zvládnutí běžných úkonů péče o vlastní osobu Pomoc a podpora při podávání jídla a pití, Pomoc při oblékání a svlékání včetně speciálních pomůcek Pomoc při prostorové orientaci, samost. pohybu ve vnitřním prostoru Pomoc při přesunu na lůžko nebo vozík	85,-Kč/hod.
2. Pomoc při osobní hygieně nebo poskytnutí podmínek pro osobní hygienu Pomoc při úkonech osobní hygieny v SOH, domácnosti příjemce Pomoc při základní péči o vlasy a nehty Pomoc při použití WC	85,-Kč/hod.
3. Poskytnutí stravy nebo pomoc při zajištění stravy Dovoz nebo donáška jídla: - do bytu, - jídelna,	15,-Kč/úkon 10,-Kč/úkon

	- sobota, neděle Pomoc při přípravě jídla a pití Příprava a podání jídla a pití	20,-Kč/úkon 85,-Kč/hod. 85,-Kč/hod.
4.	Pomoc při zajištění chodu domácnosti Běžný úklid a údržba domácnosti: - luxování, - mytí podlahy, - setření prachu, - vynesení odpadu, - mytí WC a koupelny, - vnější umytí kuchyňské linky a sporáku, - setření balkonů a parapetů, - mytí nádobí, - praní a žehlení prádla v domácnosti, - údržba domácích spotřebičů	85,-Kč/hod.
	Pomoc při zajištění velkého úklidu domácnosti, např. sezónního úklidu, úklidu po malování	85,-Kč/hod.
	Donáška vody	85,-Kč/hod.
	Topení v kamnech včetně donášky a přípravy topiva, údržba topných zařízení	85,-Kč/hod.
	Běžné nákupy Pochůzky	50,-Kč/hod.
	Velký nákup, např. týdenní, nákup ošacení a nezbytného vybavení domácnosti	80,-Kč/úkon
	Praní a žehlení ložního prádla popřípadě jeho drobné úpravy,	50,-Kč/kg
	Praní a žehlení osobního prádla, popřípadě jeho drobné úpravy	50,-Kč/kg
5.	Zprostředkování kontaktu se společenským prostředím Doprovázení dětí do školy, školského zařízení, k lékaři a zpět Doprovázení dospělých do školy, školského zařízení, zaměstnání, k lékaři, na úřady a instituce a zpět	85,-Kč/hod.

Fakultativní činnosti jsou služby spojené s úkonem ze základních činností:

1.	Základní ošetření nohou ve středisku osobní hygieny, v domácnosti	110,-Kč/úkon
2.	Dohled v domácnosti klienta	120,-Kč/hod.
3.	Dohled nad požitím léků	120,-Kč/hod.
4.	Orientační měření krevního tlaku	15,-Kč/úkon
5.	Dovoz a odvoz autem – jedna cesta: - středisko osobní hygieny, - k lékaři, - na území města Uničova (např. město, pošta, spořitelna), - Klub sluníčko - aktivizační služba	15,-Kč 25,-Kč 40,-Kč 0,-Kč
6.	Zapůjčení jídlonosiče	1,-Kč/den
7.	Jídelníček	1,-Kč/týden
8.	Zapůjčení vysavače	10,-Kč
9.	Sušení fénem	15,-Kč
10.	Zapůjčení kompenzačních pomůcek, tísňové péče	2,-Kč/den

11.	Mytí oken	130,-Kč/hod.
12.	Klub sluníčko	0,-Kč

Smlouvy o poskytnutí sociální služby

V roce 2012 bylo uzavřeno 60 nových smluv, žádný žadatel nebyl odmítnut. Ukončeno bylo v průběhu roku 33 smluv z důvodu odstěhování nebo úmrtí klienta.

Úhrady za poskytované úkony pečovatelské služby v letech 2009 – 2012 (v Kč)

	2009	2010	2011	2012
Úhrady pečovatelské služby	833 000	753 000	677 000	741 309

Statistika pečovatelské služby v letech 2009 - 2012

	2009	2010	2011	2012
Počet klientů k 31. 12.	176	189	163	178
Během sledovaného období				
Nové smlouvy o poskytnutí soc. služby	52	42	31	60
Ukončení smlouvy o poskytnutí soc. služby	39	68	56	33
Z toho osob				
Nepohyblivých	7	12	11	9
Těžce pohyblivých	108	72	63	68
Na invalidním vozíku	14	11	12	11
Počet výjezdů - tísňové volání po pracovní době	9	9	13	14
Počty úkonů				
Ve středisku osobní hygieny a v domácnosti klienta: základní ošetření nohou - pedikúra	554	523	444	390
Koupání	529	487	835	724
Vypráno prádla kg	1 514	1 115	1 080	1 144
Rozvezeno obědů	15 556	14 749	12 524	13 334
Běžný úklid domácnosti	550	531	3 989	2 920
Nákupy	814	1094	3 494	1 274
Zapůjčeno kompenzačních pomůcek	570	3718	2 051	1 362
Provoz vozidla				
Najeto kilometrů	9 868	10 001	9 359	12 274
Spotřeba nafty (l)	1094	1 138	1 082	1 403
Spotřeba nafty na 100/km	11,1	11,4	11,4	11,4

Klub sluníčko

Klub sluníčko je aktivizační služba pro klienty pečovatelské služby, nabízí aktivní využití volného času, pomáhá s navazováním vztahů a se zařazením do společnosti, podporuje předcházení nepříjemných pocitů izolace či ztrát duševní rovnováhy. Pracovník individuálním přístupem vede klienta k terapeutické činnosti tak, aby rozvoj nebo udržení stávajících dovedností byl zachován. Služba je zajištěna v rámci pečovatelské služby jako fakultativní služba bezplatně na adrese Gymnazijní 237, Uničov. Na jedno setkání může přijít maximálně 15 osob.

Na pravidelných setkáváních si klienti vyzkouší různé aktivity, mezi které patří zejména ruční práce např. výtvarné techniky, pečení, vaření, trénink paměti, čtení, stolní hry, promítání filmů, poslech hudby, pohybová činnost, besedy, přednášky, výstavy a jiné činnosti.

V roce 2012 aktivizační službu Klub sluníčko navštívilo 662 klientů.

Přehled činnosti Klubu sluníčko v roce 2012

1. Samostatné aktivity:

- ergoterapie – ruční práce např. výtvarná technika (práce s látkami, šití, vystřihávání papíru, lepení, malování), výroba velikonočních a vánočních ozdob,
- pečení, vaření – velikonoční beránek, štrúdl, vánoční perníčky, příprava lahůdkových chlebíčků, pohárů,
- trénink paměti – křížovky, kvízy, hry zaměřené na posílení paměti,
- čtení – časopisů, denního tisku, Uničovského zpravodaje, zajímavosti z internetu,
- stolní hry – člověče nezlob se, domino, puzzle, karty, pexeso atd.,
- promítání filmů - dle zájmu klientů (historické, romantické, komedie, dobrodružné),
- poslech hudby – klasické, vážné i populární,
- pohybová činnost – cvičení s míčky, nerehabilitační rozcvičky zaměřené na ruce, nohy, záda, jóga pro seniory.

2. Besedy, přednášky, výstavy:

- besídka ke „Dni matek“ – děti z mateřské školy Uničov,
- jarní představení klientů Jasněnky o. s.,
- toulky po ČR – Ing. Vladimír Coufal z Olomouce,
- pravidelná účast na výstavách pořádané Městským informačním centrem Uničov,
- aktivní přednáška o józe a pravidelné cvičení jógy – Zdeňka Holcová z Uničova,
- posezení v restauračních zařízeních – hotel Aldo, U Bílého beránka,
- beseda o zdravém stravování seniora – nutriční sestra LÚ Paseka,
- návštěva Městské knihovny a četba současné prózy,
- přednáška Městské policie – prevence rizik seniora,
- přednáška firmy ABENA – hygienické pomůcky,
- přednáška firmy HT Visual – kompenzační pomůcky pro slabozraké a nevidomé,
- vánoční besídka – děti z mateřské školy Uničov.

Stížnosti

Na poskytování pečovatelské služby byla podána jedna ústní stížnost. Stížnost na poskytovanou pečovatelskou službu byla oprávněná a byla vyřízena dle pracovního postupu pro vyřizování podnětů, připomínek a stížností na kvalitu nebo způsob poskytování sociální služby.

Výsledkem stížnosti byla písemná omluva a požadovaná služba byla znovu vykonána.

Personální zajištění pečovatelské služby

Pečovatelskou službu zajišťuje pracovní tým, který tvoří jeden sociální pracovník a 8 pracovníků v sociálních službách (pečovatel/ka).

Sociální pracovník koordinuje práci pečovatele/ek, jedná se zájemcem o sociální službu, uzavírá smlouvu o poskytnutí sociální služby a dále vede dokumentace klienta, provádí sociální šetření u klienta atd.

Pro klienta služby je pečovatel/ka v roli klíčového pracovníka, který je s klientem téměř v denním kontaktu, kdy vykonává a zajišťuje požadované služby.

Vzdělávání pracovníků v sociálních službách

Zákon o sociálních službách ukládá vzdělání pracovníků v sociálních službách v rozsahu 24 hodin ročně.

V průběhu roku 2012 se pracovníci pečovatelské služby účastnili v rámci povinného vzdělávání stáže v Domově pro seniory Uničov s.r.o., Dolní Sukolom.

Dále se pracovníci účastnili níže uvedených konferencí a seminářů:

Název konference	Pořádající organizace
Celorepublikové konference - na téma: Domy s pečovatelskou službou – přežitek nebo budoucnost	Asociace poskytovatelů sociálních služeb ČR, Praha
XVI. gerontologické dny Ostrava	Moravskoslezský kraj - Krajský úřad Ostrava

Název semináře	Pořádající organizace
Komunikace s agresivním klientem	CARITAS – VOŠs Olomouc
Problematika stresu a možnosti jeho zvládnutí	PERSONAL 3P, PhDr. Markéta Greplová lektor v organizaci Centra sociálních služeb Uničov
Sociální rizika v seniorském věku	Česká asociace pečovatelské služby, Praha
Výcvik v práci s psychickou zátěží	CARITAS – VOŠs Olomouc
Jak na emoce v komunikaci s klienty – jste emociálně inteligentní?	PERSONAL 3P, PhDr. Markéta Greplová lektor v organizaci Centra sociálních služeb Uničov
Úvod do problematiky alternativních technik stimulace uživatele sociálních služeb	Vzdělávání dospělých Ústí nad Labem, Brno
Motivace a hodnocení podřízených	PERSONAL 3P, Olomouc

Ostatní semináře (pracovník THP)

název	pořádající organizace
Personalistika pro začátečníky a mírně pokročilé v návaznosti na novelu zákoníku práce od 1. 1. 2012	Anag spol. s.r.o., Olomouc
Odpisování dlouhodobého majetku u příspěvkových organizací od 1. 1. 2013	Anag spol. s.r.o., Olomouc
Inventarizace majetku, pohledávek a závazků	Vzdělávací centrum Morava s.r.o., Ostrava

Stáže, odborné praxe

Na pečovatelské službě byla umožněna během roku 2012 jedna studentská praxe z Pedagogické fakulty – Univerzity Palackého v Olomouci a stáž pro 10 stážistů - Sociální služby Lipník nad Bečvou.

Žijeme společně

Centrum sociálních služeb Uničov, příspěvková organizace čtvrtletně vydává pro klienty pečovatelské služby zpravodaj „Žijeme společně“. Zpravodaj má za úkol informovat seniory o havarijních a nouzových situacích a o prevenci rizik seniorů.

IV. Azylový dům pro muže a ženy

Adresa: Malé Novosady 406, 783 91 Uničov
Mobil: 602 541 800
E-mail: azyldum@unicov.cz
Kontaktní osoba: Bc. Lenka Jořenková, DiS., vedoucí služby a sociální pracovník
Mobil: 602 370 884
Identifikátor služby: 7447268

Poslání azylového domu pro muže a ženy

Posláním azylového domu pro muže a ženy je poskytnout podporu lidem, kteří se ocitli v nepříznivé sociální situaci, spojené se ztrátou bydlení na dobu nezbytně nutnou. Individuálním přístupem podporovat klienty, aby vlastními silami dokázali řešit svou sociální situaci a byli schopni se začlenit do společnosti.

Cíle azylového domu pro muže a ženy:

- podporovat klienty při hledání bydlení,
- poskytovat sociální službu na nezbytně nutnou dobu,
- poskytovat pomoc klientům při řešení nepříznivé sociální situace (sociální dávky, vyřízení dokladů, splácení dluhů, zaměstnávání, bydlení),
- podporovat rozvoj schopností a dovedností klientů,
- vést klienta k samostatnosti při řešení svých záležitostí,
- přizpůsobit plánování sociální služby individuálním potřebám klientů v rámci možností poskytování sociální služby.

Cílová skupina:

- osoby bez přístřeší, osoby starší 18 let s trvalým pobytem v Uničově a mikroregionu Uničovska, v případě volné kapacity je poskytována sociální služba na nezbytně nutnou dobu i osobám, které nemají pobyt v Uničově a mikroregionu Uničovska.

Dle zákona o sociálních službách č. 108/2006 Sb., může poskytovatel odmítnout uzavřít smlouvu o poskytnutí sociální služby pokud:

- neposkytuje-li požadovanou sociální službu,
- nemá dostatečnou kapacitu k poskytnutí sociální služby,
- zdravotní stav osoby, která žádá o poskytnutí sociální služby, vylučuje poskytnutí takové sociální služby (osoba, která trpí infekčními nemocemi, nebo její zdravotní stav vyžaduje lékařskou nebo nepřetržitou ošetrovatelskou péči),
- osobě, které o poskytnutí sociální služby, vypověděl v době kratší než 6 měsíců před touto žádostí smlouvu o poskytnutí téže sociální služby z důvodu porušování povinností vyplývajících ze smlouvy.

Dále může poskytovatel odmítnout uzavřít smlouvu o poskytnutí sociální služby pokud je osoba:

- s kombinovaným postižením,

- s mentálním postižením,
- s úplným sluchovým postižením,
- s úplným zrakovým postižením,
- s tělesným postižením – na invalidním vozíku (budova není bezbariérová).

Čas poskytování služby

Služba je poskytována nepřetržitě sedm dní v týdnu.

Kapacita:

- 12 lůžek pro muže,
- 12 lůžek pro ženy,
- 2 lůžka byt samostatného bydlení pro méně přizpůsobivé osoby ohrožené sociálním vyloučením.

Služba je poskytována za úhradu: 85,-Kč/den,
100,-Kč/den (byt samostatného bydlení pro méně přizpůsobivé osoby ohrožené sociálním vyloučením).

Poskytované základní činnosti:

- poskytnutí ubytování pro muže a ženy,
- poskytnutí podmínek pro osobní hygienu,
- sociální poradenství,
- poskytnutí podmínek pro přípravu stravy.

Poskytované fakultativní činnosti:

- praní prádla 10,- Kč za prací cyklus,
- počítač s internetem - zdarma.

Uzavřené a ukončené smlouvy o poskytnutí sociální služby na azylovém domě pro muže a ženy v roce 2012

	Uzavřené smlouvy	Ukončené smlouvy
Muži	19	18
Ženy	15	13
Celkem	34	31

Důvody k ukončení služby klientů byly různé, mezi nejčastější důvody patří:

7x ubytovna, 4x léčebna nebo komunita, 5x noclehárna, 4x podnájem, 3x jiný azylový dům, 2x úmrtí, 1x domov pro matky s dětmi v tísní, 5x ukončena služba z jiných důvodů.

K 31. 12. 2012 bylo ubytováno na azylovém domě pro muže a ženy celkem 14 klientů (8 mužů, 6 žen).

Úhrady za poskytnutí sociální služby v letech 2009 - 2012 (v Kč)

	2009	2010	2011	2012
Úhrada	375 000	354 000	399 000	434 342

Dluh klientů za rok 2012 činí: 360,-Kč.

Měsíční statistika ubytovaných klientů na azylovém domě v letech 2009 - 2012

Azylový dům pro muže a ženy				
Měsíc	2009	2010	2011	2012
Leden	10	9	16	14
Únor	10	10	16	13
Březen	11	8	16	11
Duben	10	8	13	10
Květen	13	8	11	14
Červen	13	6	13	19
Červenec	13	6	13	20
Srpen	13	6	11	17
Září	13	7	13	18
Říjen	11	9	14	18
Listopad	15	10	16	18
Prosinec	12	11	15	15

Motivačně – pracovní činnost

Pracovníci v sociálních službách zapojují klienty do motivační a pracovní terapie, která zahrnuje:

- upevňování základních společenských návyků,
- dodržování osobní hygieny,
- úklid pokojů,
- úklid společných prostor,
- pomoc při velkém úklidu např. po malování,
- úklid dvorku, zahrady a okolí azylového domu,
- údržba trávníku, úprava terénu,
- odklizení sněhu,
- pomoc při odvozu komunálního odpadu,
- pomoc při odvozu velkoobjemového odpadu,
- pomoc při provádění lehčích řemeslných pracech,
- pečení vánočního cukroví,
- zdobení vánočního stromku,
- vánoční, velikonoční výzdoba prostor azylového domu,
- příprava stravy.

Sociální práce s klienty

Snahou pracovníků je primární zapojení klienta do aktivního řešení dané sociální situace. Vychází zejména z individuálního plánování klienta např. řešení bytové situace, zaměstnání (sepsání životopisu, zapojení se do rekvalifikace), vyřízení dokladů, sociálních dávek, řešení dluhové situace, vedení domácnosti (nákup, úklid, vaření, vedení finančního rozpočtu, dodržování hygieny, prohlubování vztahu (např. rodič – dítě, širší rodina).

Stížnosti

Na azylovém domě byla podána jedna písemná stížnost ze strany klienta na pracovníka v sociálních službách. Tato stížnost byla vyhodnocena jako neoprávněná.

Kompetentní pracovník si při řešení stížnosti vyžádal vyjádření toho, proti kterému byla stížnost vedena. Dle pravidel byl stěžovatel, který podal písemnou stížnost, písemně informován o výsledku šetření stížnosti.

Personální zajištění azylového domu pro muže a ženy

Azylový dům pro muže a ženy zajišťuje pracovní tým, který je složen ze sociálního pracovníka a pracovníků v sociálních službách. Sociální pracovník koordinuje práci pracovníků v sociálních službách, jedná se zájemcem o sociální službu, uzavírá smlouvu o poskytnutí sociální služby a dále vede dokumentaci klienta. Pracovník v sociálních službách je v roli klíčového pracovníka klienta sociální služby. S klientem je v denním kontaktu, v průběhu pracovní a motivační činnosti napomáhá klientovi naplňovat a dosahovat jeho individuální plány a osobní cíle, spolupracuje se sociálním pracovníkem.

Vzdělávání pracovníků v sociálních službách

Zákon o sociálních službách ukládá průběžné vzdělávání pracovníků v sociálních službách v rozsahu 24 hodin ročně.

V průběhu roku 2012 se pracovníci azylového domu pro muže a ženy, noclehárny a domova pro matky s dětmi v tísni zúčastnili v rámci povinného vzdělávání stáže v Azylovém domě Olomouc, Statutární město Olomouc.

Dále se pracovníci účastnili níže uvedených seminářů:

Název semináře	Pořádající organizace
Komunikace s agresivním klientem	CARITAS – VOŠs Olomouc
Problematika stresu a možnosti jeho zvládnutí	PERSONAL 3P, PhDr. Markéta Greplová lektor v organizaci Centra sociálních služeb Uničov
Jak na emoce v komunikaci s klienty – jste emociálně inteligentní?	PERSONAL 3P, PhDr. Markéta Greplová lektor v organizaci Centra sociálních služeb Uničov
Psychologická první pomoc I., II.	FF – UP Olomouc, Olomoucký kraj
Poradenské dovednosti zaměřené na aktivizaci uživatele	CARITAS – VOŠs Olomouc
Krizová intervence v každodenním životě – praktický výcvik	CARITAS – VOŠs Olomouc

Stáže a odborné praxe

Na azylovém domě pro muže a ženy a v domově pro matky s dětmi v tísni byla během roku 2012 umožněna odborná praxe šesti studentům z Pedagogické fakulty Univerzity Palackého v Olomouci, z Filozofické fakulty Univerzity Palackého v Olomouci, Caritas VOŠs Olomouc. Stáž pro tři stážisty z Magistrátu města Olomouc – azylový dům a Slezská diakonie.

Žijeme společně

V zařízení se konají každý měsíc schůzky s klienty azylového domu pro muže a ženy, kde sociální pracovník informuje o havarijních a nouzových situacích a předává informace o dění na azylovém domě pro muže a ženy za předcházející období.

V. Noclehárna

Adresa: Malé Novosady 406, 783 91 Uničov
Mobil: 602 541 800
E-mail: azyldum@unicov.cz
Kontaktní osoba: Bc. Lenka Jořenková, DiS., vedoucí služby a sociální pracovník
Mobil: 602 370 884
Identifikátor služby: 4845070

Poslání noclehárny

Posláním noclehárny je poskytnout pomoc mužům i ženám bez přístřeší, kteří se z různých příčin ocitli v nepříznivé sociální situaci a to poskytnutím noclehu, podmínek pro osobní hygienu a poskytnutí sociálního poradenství vedoucího k sociálnímu začlenění.

Cíle noclehárny:

- pomáhat klientům při řešení krizové situace – poskytnutí základního poradenství, pomoc při uplatňování práv, oprávněných zájmů a při obstarávání osobních záležitostí,
- pomáhat klientům při uspokojování základních životních potřeb (poskytnutí noclehu, zajištění podmínek pro osobní hygienu),
- pomáhat klientům, aby byli schopni řešit samostatně své vzniklé problémy a stali se tak nezávislími na systému pomoci,
- dodržovat lidská práva, respektovat osobnost každého klienta,
- poskytovat podmínky pro vyprání osobního prádla.

Cílová skupina:

- osoby bez přístřeší, starší 18 let s trvalým pobytem v Uničově a mikroregionu Uničovska, v případě volné kapacity poskytování sociální služby na nezbytně nutnou dobu i osobám, které nemají pobyt v Uničově a mikroregionu Uničovska.

Dle zákona o sociálních službách č. 108/2006 Sb., může poskytovatel odmítnout uzavřít smlouvu o poskytnutí sociální služby pokud:

- neposkytuje-li požadovanou sociální službu,
- nemá dostatečnou kapacitu k poskytnutí sociální služby,
- zdravotní stav osoby, která žádá o poskytnutí sociální služby, vylučuje poskytnutí takové sociální služby (osoba, která trpí infekčními nemocemi, nebo její zdravotní stav vyžaduje lékařskou nebo nepřetržitou ošetrovatelskou péči),
- osobě, které o poskytnutí sociální služby, vypověděl v době kratší než 6 měsíců před touto žádostí smlouvu o poskytnutí téže sociální služby z důvodu porušování povinností vyplývajících ze smlouvy.

Dále může poskytovatel odmítnout uzavřít smlouvu o poskytnutí sociální služby pokud je osoba:

- s kombinovaným postižením,
- s mentálním postižením,
- s úplným sluchovým postižením,
- s úplným zrakovým postižením,

- s tělesným postižením – na invalidním vozíku (budova není bezbariérová).

Čas poskytování služby

Služba je poskytována denně od 18:00 – 9:00 hod.

Kapacita: - 6 lůžek noclehárna/muži,
- 4 lůžka noclehárna/ženy.

Služba je poskytována za úhradu: 60,- Kč/noc,
osobní hygiena je poskytována zdarma.

Poskytované základní činnosti: - poskytnutí přenocování,
- poskytnutí podmínek pro osobní hygiena,
- sociální poradenství.

Poskytované fakultativní činnosti: - praní prádla 10,- Kč za prací cyklus,
- počítač s internetem je zdarma.

Počet lůžkodnů (počet přenocování) v roce 2012

V roce 2012 bylo na noclehárně využito 1 629 lůžkodnů. Přijato bylo 49 klientů, z toho 36 mužů a 13 žen, většina z nich využívala službu opakovaně.

Osobní hygiena

Využití poskytování služby - osobní hygiena, klienti využili v 26 případech bez využití noclehárny.

Úhrady za poskytnutí sociální služby v letech 2009 – 2012 (v Kč)

	2009	2010	2011	2012
Noclehárna	53 000	78 000	54 000	99 040

Měsíční statistika ubytovaných klientů na noclehárně v letech 2009 -2012

Noclehárna – klient/noc				
Měsíc	2009	2010	2011	2012
Leden	11/89	8/117	3/80	10/129
Únor	6/108	10/125	5/60	7/144
Březen	6/54	15/151	8/90	11/138
Duben	5/79	4/93	2/31	9/149
Květen	3/69	6/109	2/40	11/204
Červen	4/94	3/70	3/48	11/169
Červenec	6/103	4/69	1/31	7/133
Srpen	5/97	5/75	2/32	11/171
Září	3/90	7/96	5/77	5/61
Říjen	3/66	7/125	4/63	6/72
Listopad	7/60	4/99	8/143	10/137
Prosinec	5/85	7/142	9/168	5/122

Dluh klientů za rok 2012 činí: 1 140,-Kč

Stížnosti

Na noclehárně byly podány 2 písemné stížnosti ze strany klientů. Obě stížnosti byly vyhodnoceny jako oprávněné, týkaly krádeže osobních věcí.

Kompetentní pracovník si při řešení stížnosti vždy vyžádal vyjádření toho, proti kterému byla stížnost vedena. Dle pravidel byl stěžovatel, který podal písemnou stížnost, písemně informován o výsledku šetření.

Personální zajištění noclehárny

Provoz noclehárny zajišťuje pracovní tým, který je složen ze sociálního pracovníka a pracovníků v sociálních službách. Sociální pracovník řídí a koordinuje práci pracovníků v sociálních službách. V průběhu poskytování sociální služby jsou pracovníci klientům nápomocni při uspokojování jejich základních životních potřeb.

Sociální práce s klienty

V rámci sociálního poradenství je prvotní snahou pracovníků zapojení klienta do aktivního řešení dané sociální situace. Vychází zejména z individuálních potřeb klienta např. řešení bytové situace, zaměstnání (sepsání životopisu, zapojení se do rekvalifikace), vyřízení dokladů, sociálních dávek, řešení dluhové situace, vedení domácnosti (nákup, úklid, vaření, vedení finančního rozpočtu, dodržování hygieny, prohlubování vztahu (např. rodič – dítě, širší rodina).

Vzdělávání pracovníků v sociálních službách

Zákon o sociálních službách ukládá průběžné vzdělávání pracovníků v sociálních službách v rozsahu 24 hodin ročně. V průběhu roku 2012 se pracovníci noclehárny zúčastnili v rámci povinného vzdělávání odborných seminářů, které jsou uvedeny na str. 18.

VI. Domov pro matky s dětmi v tísní

Adresa: Pionýrů 673
Mobil: 602 541 800
E-mail: azyldum@unicov.cz
Kontaktní osoba: Bc. Lenka Jořenková, DiS., vedoucí a sociální pracovník
Mobil: 602 370 884
Identifikátor služby: 8966386

Poslání domova pro matky s dětmi v tísní

Posláním domova pro matky s dětmi v tísní v Uničově je poskytnutí ubytování, podpora a pomoc matkám (otcům) s dětmi a těhotným ženám, kteří se ocitli v nepříznivé sociální situaci spojené se ztrátou bydlení po dobu nezbytně nutnou.

Individuálním přístupem podporovat klienty, aby vlastními silami dokázali řešit svou sociální situaci a byli schopni začlenit se do společnosti.

Cíle domova pro matky (otce) s dětmi v tísní:

- podporovat klienty při hledání bydlení,
- poskytovat sociální službu na nezbytně nutnou dobu,
- poskytovat pomoc klientům při řešení nepříznivé sociální situace (sociální dávky, péče o děti, vyřízení dokladů, splácení sluhů, zaměstnání, bydlení),
- podporovat rozvoj schopností a dovedností klientů (péče o domácnost, vaření, péče o dítě, hospodaření s finančními prostředky),
- vést klienta k samostatnosti při řešení svých záležitostí,
- přizpůsobit plánování sociální služby individuálním potřebám klientů v rámci možností poskytování sociální služby.

Cílová skupina:

Cílovou skupinou domova pro matky s dětmi v tísní jsou matky (otcové) s maximálně třemi dětmi nebo těhotné ženy (od 8. měsíce těhotenství) starší 18 let, kteří se ocitli v nepříznivé sociální situaci spojené se ztrátou bydlení a nejsou schopni sami svými silami řešit svou sociální situaci.

Dle zákona o sociálních službách č. 108/2006 Sb., může poskytovatel odmítnout uzavřít smlouvu o poskytnutí sociální služby pokud:

- neposkytuje-li požadovanou sociální službu,
- nemá dostatečnou kapacitu k poskytnutí sociální služby,
- zdravotní stav osoby, která žádá o poskytnutí sociální služby, vylučuje poskytnutí takové sociální služby (osoba, která trpí infekčními nemocemi, nebo její zdravotní stav vyžaduje lékařskou nebo nepřetržitou ošetrovatelskou péči),
- osobě, které o poskytnutí sociální služby, vypověděl v době kratší než 6 měsíců před touto žádostí smlouvu o poskytnutí téže sociální služby z důvodu porušování povinností vyplývajících ze smlouvy.

Dále může poskytovatel odmítnout uzavřít smlouvu o poskytnutí sociální služby pokud je osoba:

- s kombinovaným postižením,
- s mentálním postižením,
- s úplným sluchovým postižením,
- s úplným zrakovým postižením,
- s tělesným postižením – na invalidním vozíku (budova není bezbariérová).

Čas poskytování služby

Služba je poskytována nepřetržitě sedm dní v týdnu.

Kapacita lůžek

K dispozici jsou 2 byty. Byty jsou vybaveny jako běžná domácnost (nábytek, kuchyňská linka, automatická pračka, lednice, varná konvice apod.).

Počet lůžek: 7 lůžek (z toho jeden třílůžkový byt – 1 rodič + 2 děti, jeden čtyřlůžkový byt – 1 rodič + 3 děti).

Služba je poskytována za úhradu: rodič 60,- Kč/den,
dítě 30,- Kč/den.

Poskytované základní činnosti:

- poskytnutí ubytování,
- poskytnutí podmínek pro osobní hygienu,
- sociální poradenství,
- poskytnutí podmínek pro přípravu stravy.

Poskytované fakultativní činnosti:

- praní prádla 50,- Kč za osobu a měsíc,
- počítač s internetem zdarma.

Uzavřené a ukončené smlouvy o poskytnutí sociální služby - domov pro matky s dětmi v tísni v roce 2012

	Uzavřené smlouvy	Ukončené smlouvy
Celkem	5	4

K 31. 12. 2012 bylo v domově pro matky s dětmi v tísni evidováno 5 klientů (2 matky, 3 děti). Sociální služby využily pouze ženy.

Úhrady za poskytnutí sociální služby a kapacita lůžek v letech 2009 – 2012 (v Kč)

	2009	2010	2011	2012
Úhrady/kapacita lůžek	24 000/4	55 000/4 od září 7	83 000/7	55 125/7

Statistika ubytovaných – domov pro matky s dětmi v tísni v letech 2009 – 2012 po měsících

Rodič/dítě				
Měsíc	2009	2010	2011	2012
Leden	1/1	2/3	3/6	2/4
Únor	1/1	3/4	3/7	2/4

Březen	1/1	2/2	3/7	2/2
Duben	1/1	2/2	2/2	2/2
Květen	1/1	2/2	2/2	2/2
Červen	1/1	1/1	2/2	2/2
Červenec	1/1	1/1	2/2	2/3
Srpen	1/1	2/2	2/2	2/2
Září	-	2/2	2/2	2/2
Říjen	-	2/2	2/2	2/2
Listopad	-	3/6	2/2	2/3
Prosinec	2/3	2/5	2/4	2/3

Dluh klientů za rok 2012 činí: 1 550,- Kč

Sociální práce s klienty

Prvotní snahou pracovníků je zapojení klienta do aktivního řešení dané sociální situace za pomoci individuálního plánu klienta. Plán obsahuje například řešení bytové situace, zaměstnání (sepsání životopisu, zapojení se do rekvalifikace), vyřízení dokladů, sociálních dávek, řešení dluhové situace, vedení domácnosti (nákup, úklid, vaření, vedení finančního rozpočtu, dodržování hygieny, prohlubování vztahu rodič – dítě, širší rodina).

Stížnosti

V domově pro matky s dětmi v tísní v roce 2012 nebyla podána stížnost na poskytování sociální služby.

Personální zajištění domova pro matky s dětmi v tísní

Domov pro matky s dětmi v tísní zajišťuje pracovní tým, který je složen ze sociálního pracovníka a pracovníků v sociálních službách. Sociální pracovník řídí a koordinuje práci pracovníků v sociálních službách, kteří jsou klíčovými pracovníky klientů. Klíčový pracovník je s klientem v denním kontaktu. V průběhu pracovní a motivační činnosti napomáhají klientům naplňovat jejich individuální plány a osobní cíle.

Vzdělávání pracovníků v sociálních službách

Zákon o sociálních službách ukládá průběžné vzdělávání pracovníků v sociálních službách v rozsahu 24 hodin ročně. V průběhu roku 2012 se pracovníci domova pro matky s dětmi v tísní zúčastnili v rámci povinného vzdělávání odborných seminářů, které jsou uvedeny na str. 18.

VII. Hospodaření a plnění závazných ukazatelů za rok 2012

a) Rozbor výnosů a čerpání nákladů podle jednotlivých položek – hlavní a doplňková činnost

Účetní jednotka dosáhla tyto příjmy – výnosy v hlavní činnosti (v Kč)

Příjmy – výnosy	Plán	Skutečnost 2012	Skutečnost 2011
Pečovatelská služba - úhrada za služby	720 000	741 309	677 031
Azylový dům – úhrada za služby	350 000	434 342	399 255
Sleva ze zakázky Olomouckého kraje 2011	0	- 100 000	0
Noclehárna - úhrada za služby	50 000	99 040	53 580
Domov pro matky s dětmi– úhrada za služby	80 000	55 125	83 414
Úroky z běžného účtu	9 000	8 005	8 014
Ostatní výnosy	0	61 335	65
Dotace od zřizovatele	1 825 000	1 825 000	1 521 000
Dotace MPSV	2 559 000	2 559 000	1 774 000
Dotace kraj	737 000	737 000	1 200 000
Dotace Úřad práce	0	0	18 000
Čerpání fondů	316 000	0	199 575
Investiční dotace od zřizovatele	0	0	0
Finanční dary	0	0	26 000
Celkem	6 646 000	6 420 156	5 959 934

Náklady účetní jednotky v hlavní činnosti (v Kč)

Účet	Náklady	Plán	Skutečnost
501	Spotřeba materiálu	138 000	183 081
502	Spotřeba energie	663 000	604 946
511	Opravy a udržování	90 000	264 104
512	Cestovné	20 000	11 192
513	Náklady na reprezentaci	1 000	1 926
518	Ostatní služby	242 000	206 101
521	Mzdové náklady	3 685 000	3 612 368
524	Zák. soc. pojištění - odvody	1 187 000	1 172 366
525	Ostatní soc. pojištění	14 000	14 751
527	Zák. soc. náklady	52 000	1 658
528	Ostatní soc. náklady - obědy	85 000	71 610
538	Ostatní daně a poplatky	2 000	1 350
549	Jiné ostatní náklady	15 000	7 395
551	Odpisy dlouhodobého majetku	36 000	35 405
557	Náklady z odepsaných pohledávek	0	1 425
558	Náklady z DDHM, DDNM	40 000	56 448
Celkem		6 270 000	6 246 126

Výsledek hospodaření hlavní činnosti

174 030 , - Kč

Výše zlepšeného výsledku hospodaření hlavní činnosti vznikl úsporou některých nákladových položek oproti plánovanému čerpání, vyššími tržbami za prodej služeb.

Doplňková činnost (v Kč)

Účet	Náklady	Plán	Skutečnost 2012	Skutečnost 2011
501	Spotřeba materiálu	8 000	9 294	7 991
502	Spotřeba energie	17 000	15 231	12 671
521	Mzdové náklady	70 000	60 820	60 909
524	Zák. sociální pojištění	25 000	21 698	20 697
527	Zák. sociální náklady	2 000	849	1 775
Celkem náklady		122 000	107 892	104 043

Účet	Výnosy	Plán	Skutečnost 2012	Skutečnost 2011
602.0001	Tržby z prodeje služeb	163 000	159 970	116 970
603.0001	Pronájem	5 000	11 400	12 650
Celkem výnosy		168 000	171 370	129 920

Doplňková činnost zahrnuje pronájem nebytových prostor za účelem poskytování kadeřnických služeb paní Šmitákové, k setkávání šachistů TJ Unex – Šachový klub, k pořádání schůzek Peadr. Rábkové. Dále je do doplňkové činnosti zahrnut úklid společných prostor v domech se zvláštním režimem a zprostředkování dodávky obědů pro pracovníky působící na poliklinice Uničov. Organizace v roce 2012 dosáhla vyšších výnosů oproti roku 2011 z důvodu plných úhrad za úklid domů Bratří Čapků 662, 663 (po dobu rekonstrukce v roce 2011, byli nájemníci osvobozeni od úhrad za úklid).

Hospodářský výsledek z doplňkové činnosti **63 478,- Kč**
Hospodářský výsledek celkem **237 508,- Kč**

b) Odůvodnění odchylek mezi rozpočtem a skutečností

- Nárůst nákladů oproti plánu byl z důvodu oprav a nákupu, které měly být hrazeny z rezervního fondu. Ale z důvodu optimalizace hospodářského výsledku byly hrazeny z provozních prostředků.
- V účtu č. 527 byla odúčtovaná chyba z roku 2011, kdy byly odvedeny 2% z hrubých mezd místo 1%.
- Dobropis výnosů za rok 2011 – na základě výsledku provedené kontroly Smlouvy o zajištění poskytování sociálních služeb, kterou provedli pracovníci Olomouckého kraje, bylo uloženo nápravné opatření – uplatnění slevy 100 000,- Kč za nedodržení počtu nových klientů v průběhu dvou monitorovacích období.

c) Rozpis přijatých dotací a informace o jejich čerpání (v Kč)

	Dotace	2012	2011
1.	Zřizovatel – Město Uničov čerpáno na provoz účetní jednotky pro rok 2012	1 825 000	1 521 000
2.	MPSV – dotace byly čerpány výhradně na mzdy	2 559 000	1 774 000
3.	Olomoucký kraj – individuální projekt od 1. 1. 2012 do 31. 7. 2012	737 000	1 200 000

4.	Úřad práce	0	18 000
5.	Investiční dotace od zřizovatele	0	0
Celkem		5 121 000	4 513 000

1. Přijaté dotace od zřizovatele na provoz leden – prosinec 2012 **1 825 000,- Kč**
- dotace byly čerpány na provoz účetní jednotky pro rok 2012.

2. Investiční dotace od zřizovatele **0,- Kč**

3. Přijaté dotace z Ministerstva práce a sociálních věcí
- dotace byly čerpány výhradně na mzdy (v Kč)

Pečovatelská služba	1 792 000	
Noclehárna	97 000	
Azylový dům pro muže a ženy	593 000	od 1. 8. 2012 do 31. 12. 2012
Domov pro matky s dětmi v tísní	77 000	od 1. 8. 2012 do 31. 12. 2012
Celkem leden – prosinec 2012	2 559 000	

4. Přijaté dotace z Olomouckého kraje – individuální projekt
- dotace byly čerpány na mzdy a provoz služeb (v Kč)

Azylový dům pro muže a ženy	620 000	od 1. 1. 2012 do 31. 7. 2012
Domov pro matky s dětmi v tísní	117 000	od 1. 1. 2012 do 31. 7. 2012
Celkem leden – červenec 2012	737 000	

5. Dotace z úřadu práce **0,- Kč**

d) Uskutečněné nebo probíhající investiční akce – v účetní jednotce neproběhly žádné investiční akce.

e) Uskutečněné nebo probíhající neinvestiční akce - v účetní jednotce proběhly neinvestiční akce nad běžný rámec (účelových oprav).

f) Soupis závazků a pohledávek

Účetní jednotka eviduje za rok 2012 tyto pohledávky (v Kč)

Za úhradu služeb pečovatelská služba	za prosinec 2012	51 366
Za úklid domu	za prosinec 2012	11 760
Za úhradu služeb na azylovém domě pro muže a ženy		3 545
Za úhradu služeb na domě pro matku s dětmi v tísní		1 265
Celkem		67 936

g) Soupis nově pořízeného drobného dlouhodobého hmotného majetku:

Služba	Název	Kč
Azylový dům pro muže a ženy	Kamerový systém	25 180
	Skříň s uzamykatelnými boxy	4 656
	Sekačka na trávu	3 141
	Konferenční stůl	4 030
	Kancelářská židle	1 045

	Telefon Nokia	1 046
	Kancelářská židle	1 496
	Pračka	7 056
	Vysavač	1 999
Pečovatelská služba	Invalidní vozíky 2 ks	12 384
	Jídlonosiče s termoobalem	57 374
Celkem		119 407

h) Přehled tvorby a čerpání fondů

Rezervní fond: tvorba – 157 323,44 Kč přiděl ze zlepšeného hospodářského výsledku za rok 2011, finančního daru 3000,- Kč od klienta.

Čerpáno: 0,- Kč.

Investiční fond: tvorba z odpisů 35 405,-Kč.

Fond odměn: tvorba 0,- Kč za rok 2011.

Fond kulturních a sociálních potřeb – tvorba 1% z hrubé mzdy 35 119,-Kč (snížení o 32 762,- Kč – vyrovnaní stavu z roku 2011). Čerpání 30 690,- Kč příspěvek na stravné zaměstnancům.

Fondy	Stav k 1. 1. 2012	Stav k 31. 12. 2012
Rezervní fond	567 739,48	528 062,92
Investiční fond	169 116,-	204 521,-
Fond odměn	15 000,-	15 000,-
Fond kulturních a sociálních potřeb	156 856,19	128 523,19

ch) Účet

Běžný účet je veden u České spořitelny, pobočka Uničov.

Stav na běžném účtu k 31. 12. 2012 1 351 402,22 Kč

Stav na účtu FKSP k 31. 12. 2012 159 671,88 Kč

i) Inventarizace majetku

Inventarizace majetku proběhla na základě příkazu č. 2/2012, který vydala ředitelka Centra sociálních služeb Uničov, příspěvková organizace. Předsedkyní inventarizační komise byla Bc. M. Hoduláková, členové komise Bc. J. Kocurková, M Páleníková, E. Mládenková.

Předmětem inventarizace - peněžní prostředky v hotovosti – bez rozdílů,

- zásoby sledované v účetnictví podle způsobu A + 577,80 Kč,
- dlouhodobý hmotný a nehmotný majetek – bez rozdílů,
- podrozvahová evidence majetku do 3000,- Kč – bez rozdílů,
- stav inventarizovaných účtů třídy 1,2,3,4 – bez rozdílů.

h) Kontroly provedené v organizaci třetím subjektem

1. Krajský úřad Olomouckého kraje - kontrola dodržování Smlouvy o zajištění poskytování sociálních služeb. Organizace provedla nápravná opatření vyplývající z výsledku kontroly.
2. Kontrolní výbor ZMě Uničov – kontrola směrnic a provozního řádu na azylovém domě pro muže a ženy a noclehárně.

Centrum sociálních služeb Uničov, příspěvková organizace byla v letech 2011 – 2012 zapojena do individuálního projektu, který byl podporován finančně z dotace Olomouckého kraje.



OPERAČNÍ PROGRAM
LIDSKÉ ZDROJE
A ZAMĚSTNANOST

PODPORUJEME
VAŠI BUDOUCNOST
www.esfcr.cz

Centrum sociálních služeb Uničov, příspěvková organizace byla od 1. 1. 2011 do 31. 7. 2012 zapojena do projektu pod názvem: Zajištění dostupnosti vybraných sociálních služeb v Olomouckém kraji (Sociální integrace OK), který k uvedenému datu byl v organizaci ukončen. Projekt byl spolufinancován v rámci Operačního programu Lidské zdroje a zaměstnanost. Předmětem projektu je zajištění poskytování vybraných sociálních služeb z oblasti sociální prevence a jejich dostupnosti osobám sociálně vyloučeným nebo ohroženým sociálním vyloučením na celém území Olomouckého kraje.

Hlavním cílem projektu bylo napomoci osobám ohroženým sociálním vyloučením a osobám sociálně vyloučeným plně se zapojit do ekonomického, sociálního a kulturního života společnosti. Zejména pak umožnit těmto skupinám osob jejich návrat či vstup na trh práce, udržení se na trhu práce, případně jim umožnit přístup ke službám, které návrat či vstup na trh práce umožňují.

Projekt se zaměřoval na následující sociální služby ve smyslu zákona č. 108/2006 Sb., o sociálních službách, ve znění pozdějších předpisů:

- podpora samostatného bydlení,
- azylové domy pro muže a ženy,
- azylové domy pro osamělé rodiče s dětmi,
- domy na půli cesty,
- intervenční centra,
- nízkoprahová denní centra,
- nízkoprahová zařízení pro děti a mládež (věk 15 – 26 let),
- sociálně aktivizační služby pro rodiny s dětmi,
- sociálně terapeutické dílny,
- terénní programy,
- sociální rehabilitace,
- raná péče.

Do projektu byly zapojeny dvě sociální služby organizace: azylový dům pro muže a ženy a domov pro matky s dětmi v tísni (azylové domy pro osamělé rodiče s dětmi).

Projekt byl spolufinancován Evropským sociálním fondem a Státním rozpočtem České republiky.

VIII. Závěr a cíle

V průběhu roku 2012 se naší příspěvkové organizaci Centrum sociálních služeb Uničov podařilo splnit některé vytýčené cíle, plnit poslání organizace a registrovaných sociálních služeb.

Po úspěšné veřejné prezentaci z minulého roku jsme pokračovali v celorepublikovém týdnu sociálních služeb (v rámci dne otevřených dveří), který byl prezentován pod mottem: ... ABY SE ČLOVĚK CÍTIL BÝT ČLOVĚKEM. V naší organizaci se den otevřených dveří konal 9. října 2012 na Gymnazijní ul. 237, na azylovém domě a noclehárně na ulici Malé Novosady 406. Veřejnosti byly zpřístupněny společné prostory sociálních služeb, kdy soukromí klientů bylo zprostředkováno za pomoci fotografií.

Organizace Centrum sociálních služeb Uničov byla představena široké veřejnosti v roce 2012 také prostřednictvím článků vydaných v Uničovském zpravodaji. Aktualizovaly jsme internetové stránky, vydáváme čtvrtletně zpravodaj „Žijeme společně“, který je určen klientům služeb, kde jsou pravidelně sdělovány informace o nejdůležitějších událostech odehrávajících se v zařízeních. Probíhala novelizace pracovních postupů a směrnic daných služeb v rámci Standardů kvality sociálních služeb. Vyřešili jsme návaznost sociálních služeb na bydlení v domech se zvláštním určením. Byl instalován nový plynový kotel a opraven závadný odpad na azylovém domě pro muže a ženy. Za pomoci klientů veřejné služby jsme upravili venkovní prostor u azylového domu pro muže a ženy.

Závěrem chci poděkovat všem spolupracovníkům za odvedenou práci, za přístup a nasazení i v nelehkých a vysilujících situacích, ke kterým v sociálních službách dochází. Děkuji také zřizovateli za podporu v poskytování sociálních služeb, dalším spolupracujícím organizacím, klientům, rodinám našich klientů a lidem ochotným nám pomáhat a uskutečňovat naše cíle a poslání. Rovněž bych si přála, aby naši zaměstnanci měli v sobě dostatek empatie a našli podněty a inspiraci ke své práci a hodně sil při plnění náročných úkolů.

Cíle organizace na rok 2013:

- ve všech poskytovaných službách dále pokračovat v implementaci standardů kvality ve smyslu zákona č. 108/2006 Sb., o sociálních službách, v platném znění,
- pracovat na zkvalitňování poskytovaných služeb a nabízet služby v co nejlepší kvalitě a rozsahu,
- nominovat pracovníka v sociálních službách do celostátního hodnocení „Pečovatelka roku 2013“,
- usilovat o realizaci projektu „Relaxačně - rehabilitační parčík pro seniory“, jehož cílem je zřízení a vybavení zahrady na ulici Bratří Čapků a Gymnazijní cvičebními prvky pro seniory. Vybavení zahrady cvičebními prvky má sloužit k využití nejen volného času seniorů, ale i ke zvýšení jejich fyzické kondice,
- zpracovat projekty, které zabezpečí provoz organizace,
- podporou vzdělávání všech zaměstnanců organizace, zvyšovat profesionalitu a efektivitu práce,
- řešit přemístění kanceláře účetní organizace v návaznosti na nevyhovující sklepní prostory,
- dovybavit pečovatelskou službu a azylový dům potřebným zařízením - osvětlení pracovních stolů, sušáky na prádlo,
- zakoupit nové polohovací pedikérské křeslo,
- vyřešit ohřev vody ve středisku osobní hygieny,
- zabezpečit služební zadní vchod na Gymnazijní ul.

V rámci schváleného rozpočtu na rok 2013 firma Bytpol - Uni s.r.o. Uničov zajistí realizaci oprav:

- vlhkého prostoru v pracovně pečovatelek na Bratří Čapků 662,
- vybavení madly na chodbách Bratří Čapků 661, 662, 663,
- bezbariérový nájezd do vchodů domů Bratří Čapků 662, 663,
- měřiče tepla na Gymnazijní ul.,
- instalace nových poštovních schránek v domech Bratří Čapků 661, 662, 663.

Zpracovala: Bc. J. Kocurková
 pověřená řízením