



Centrum sociálních služeb Uničov,
příspěvková organizace,
Bratří Čapků 662, 783 91 Uničov, tel 585 054 446

ZPRÁVA O ČINNOSTI ZA ROK 2016



Únor 2016

Obsah:

I.	Základní údaje o organizaci	4
II.	Domy zvláštního určení	7
III.	Pečovatelská služba	8
IV.	Azylový dům pro ženy a muže	18
V.	Noclehárna	23
VI.	Domov pro matky s dětmi v tísní	27
VII.	Hospodaření a plnění závazných ukazatelů organizace	31
VIII.	Projekty	30
IX.	Cíle organizace	35
X.	Závěr	39

Slovo úvodem

Vážení přátelé,

dovoluji si Vás všechny opět po roce seznámit s provozní, ekonomickou částí a dalšími aktivitami Centra sociálních služeb, příspěvkové organizace, které rok 2016 přinesl.

Mohu říci za všechny spolupracovníky, že jsme se všichni snažili poskytnout takovou podporu a pomoc lidem tak, aby byli s poskytovanými službami spokojeni a jejich život se tak stal snadnější a spokojenější. K tomu nám pomohla finanční stabilita z dotačních titulů Olomouckého kraje a od zřizovatele, další finanční podporou byly úhrady od klientů, velkým plusem pro úspěšné fungování organizace je také profesionalita personálu. Organizace v březnu 2016 uspěla ve výběrovém řízení veřejné zakázky Olomouckého kraje v projektu „Služby sociální prevence v Olomouckém kraji“, kdy má zajištěny finanční prostředky do konce roku 2018, pro azylový dům a pro domov pro matku s dětmi v tísní. Pečovatelská služba a noclehárna byla finančně podpořena dotací na zajištění sociálních služeb ze státního rozpočtu České republiky prostřednictvím Olomouckého kraje.

Pečovatelská služba na podzim roku 2016 oslavila 20 roků od chvíle, kdy ji pod svá křídla přijalo město. Při tomto kulatém výročí jsme uspořádali také den otevřených dveří v rámci Týdne sociálních služeb ČR pořádaný Asociací poskytovatelů sociálních služeb ČR. Bohatý program přilákal desítky klientů, sousedů a dalších příznivců naší organizace. Tímto chci ještě jednou všem aktérům poděkovat za přípravu a účast na programu oslav.

Bc. Jaroslava Kocurková, DiS.
ředitelka

I. Základní údaje o organizaci

Identifikační údaje

Název organizace: Centrum sociálních služeb Uničov, příspěvková organizace
Adresa organizace: Bratří Čapků 662, 783 91 Uničov
Kontakty: telefon: 585 054 446
e-mail: cssunicov@email.cz
webové stránky: www.cssunicov.cz
IČ: 751 23 240

Zřizovatel

Název: Město Uničov
Adresa: Masarykovo náměstí 1, 783 91 Uničov
IČ: 00 299 634

Vedení organizace

ředitelka organizace:	Bc. Jaroslava Kocurková, DiS.	jkocurkova@unicov.cz
Zástupce ředitele:	Bc. Marta Páleníková	mpalenikova@unicov.cz
Vedoucí služeb:	Bc. Marta Páleníková	pečovatelská služba
	Bc. Lenka Jořenková, DiS.	azylový dům pro muže a ženy, noclehárna, domov pro matky s dětmi

O naší organizaci

Organizace Centrum sociálních služeb Uničov, příspěvková organizace (dále jen CSS) byla zřízena ke dni 01. 01. 2008, zastupitelstvem města Uničova, které svým rozhodnutím č. j. 9/7/2007 ze dne 26. listopadu 2007 zřídilo příspěvkovou organizaci města Uničova: Centrum sociálních služeb Uničov, příspěvková organizace.

Hlavním účelem je poskytování sociálních služeb v souladu se zákonem č. 108/2006 Sb., o sociálních službách, ve znění pozdějších předpisů. Základním předmětem činnosti organizace je poskytování sociálních služeb vymezených v § 35 základní činnosti při poskytování sociální služby, § 40 pečovatelská služba, § 57 azylové domy, § 63 noclehárna zákona č. 108/2006 Sb., o sociálních službách, ve znění pozdějších předpisů, oprávněným osobám.

V souladu se zákonem č. 108/2006 Sb. o sociálních službách, ve znění pozdějších předpisů rozhodl Krajský úřad Olomouckého kraje dne 21. 01. 2008 podle ustanovení § 81 odst. zákona o sociálních službách o registraci sociálních služeb č. j. KUOK/1114/2008.

Zapsáno v obchodním rejstříku u Krajského soudu v Ostravě v oddílu Pr, vložka číslo 5001, IČ 751 23 240

Členství v profesních sdruženích

APSS ČR – Asociace poskytovatelů sociálních služeb České republiky.

ČAPS – Česká asociace pečovatelské služby.

Veřejný závazek organizace

Posláním Centra sociálních služeb Uničov, příspěvkové organizace je poskytnout pomoc občanům na nezbytně nutnou dobu při zvládnání jejich obtížných životních situací a to nabídkou sociálních služeb:

- pečovatelská služba,
- azylový dům pro muže a ženy,
- noclehárna pro muže a ženy,
- domov pro matky s dětmi v tísní.

Dlouhodobé cíle organizace

- zkvalitňování poskytovaných sociálních služeb,
- propagace služeb a činnosti služeb,
- zapojení v procesu komunitního plánování na úrovni města Uničova,
- zapojení v procesu komunitního plánování na úrovni kraje,
- zapojení v benchmarkingu poskytovatelů sociálních služeb.

Krátkodobé cíle organizace

- zajištění kvalitních služeb,
- zlepšování pracovního prostředí, vybavení,
- vzdělávání pracovníků,
- aktualizace pracovních postupů a Standardů kvality sociálních služeb.

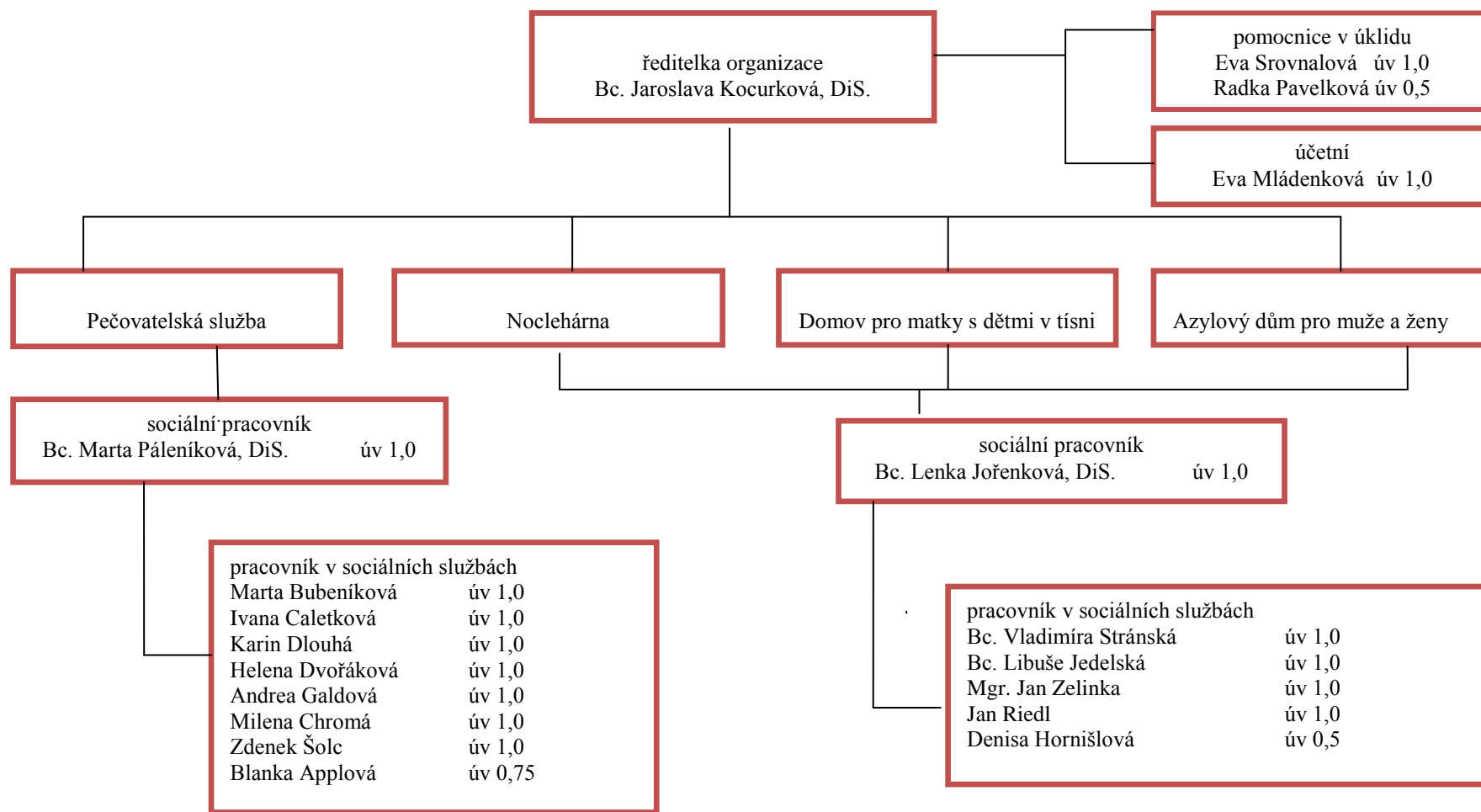
Centrum sociálních služeb Uničov, příspěvková organizace rovněž zajišťuje:

- příjem žádostí na bydlení v domech zvláštního určení s pečovatelskou službou,
- vedení žádosti pro bydlení v domech zvláštního určení s pečovatelskou službou,
- vedení nájemních smluv nájemníků, kteří bydlí v domech zvláštního určení s pečovatelskou službou.

Zaměstnanci k 31. 12. 2015

Sociální pracovník	2
Pracovník v sociálních službách	13 (8 pečovatelská služba, 5 azylový dům)
Účetní	1
Pomocnice v úklidu	2
<u>Ředitel</u>	<u>1</u>
Pracovníků celkem	19
Přepočtený stav pracovníků	17,75

Organizační struktura organizace k 31. 12. 2016



II. Domy zvláštního určení

Byty v domech zvláštního určení jsou byty, ve kterých se poskytuje pečovatelská služba seniorům a občanům, kterým je přiznán invalidní důchod III. stupně.

Byty jsou přidělovány dle Zásad pro obsazování bytů v domech zvláštního určení s pečovatelskou službou. Domy zvláštního určení se nacházejí v Uničově na ulici Bratří Čapků č. p. 661, 662, 663 a Gymnazijní 237.

Centrum sociálních služeb Uničov, příspěvková organizace přijímá a eviduje žádosti o přidělení bytu v domě zvláštního určení s pečovatelskou službou. Dále vede a aktualizuje nájemní smlouvy obyvatel, kteří bydlí v domech zvláštního určení s pečovatelskou službou.

Počet bytových jednotek v domech zvláštního určení (dále jen DZU)

Bratří Čapků 661	22 bytů
Bratří Čapků 662	22 bytů
Bratří Čapků 663	24 bytů
Gymnazijní 237	15 bytů

Přehled podaných žádostí a uzavřených nájemních smluv

DZU - k 31. 12. 2016	Podáno žádostí	Uzavřené nové smlouvy
DZU - ul. Gymnazijní 237	19	1
- ul. Bratří Čapků 661	70	1
- ul. Bratří Čapků 662		3
- ul. Bratří Čapků 663		2
Celkem	89	7

Porovnání evidence žádostí v letech 2013 - 2016

	2013	2014	2015	2016
Evidence žádostí o přidělení bytu k 31. 12.	58	52	73	60

III. Pečovatelská služba

Adresa: Bratři Čapků 662, Gymnazijní 237, 783 91 Uničov
Kontaktní osoba: Bc. Marta Páleníková DiS., vedoucí pracovník a sociální pracovník
E-mail: mpalenikova@unicov.cz
Tel.: 585 054 446
Mobil: 602 609 836
Identifikátor služby: 3721331

Poslání pečovatelské služby

Posláním pečovatelské služby je umožnit seniorům a dospělým občanům se sníženou soběstačností co nejdelší pobyt v domácím prostředí. Individuálním přístupem podporovat soběstačnost, zvyklosti klienta a tím usnadnit život v nepříznivé sociální situaci vzniklé v důsledku stáří nebo nemoci. Poskytovat pomoc a podporu rodinám, v nichž se narodily současně tři nebo více dětí.

Cíle pečovatelské služby:

- umožnit lidem setrvat ve vlastním domácím přirozeném prostředí i při přechodném zhoršení zdravotního stavu,
- podporovat klientovy snahy a aktivity, které není schopen dočasně zvládnout,
- vést klienta k udržení soběstačnosti a sebeobsluhy,
- podporovat klienta v kontaktu s rodinou, obcí i s okolním světem a tím napomoci udržení fungujících vztahů,
- pomáhat klientovi vytvořit vhodné a bezpečné prostředí pro zajištění, realizaci a dosažení osobních cílů,
- pomáhat rodinám zvládat jejich nelehkou roli pečovatele, která může vzniknout při ošetřování rodinného příslušníka.

Cílová skupina:

- senioři,
- osoby s jiným zdravotním postižením,
- rodiny, v nichž se narodily současně tři nebo více dětí,
- osoby, které se ocitly v obtížné situaci: dlouhodobá pracovní neschopnost (věkem nesplňují cílovou skupinu např. onkologická onemocnění).

Dle zákona o sociálních službách č. 108/2006 Sb., může poskytovatel odmítnout uzavřít smlouvu o poskytnutí sociální služby pokud:

- neposkytuje požadovanou sociální službu,
- nemá dostatečnou kapacitu k poskytnutí sociální služby,
- osobě, které o poskytnutí sociální služby vypověděl v době kratší než 6 měsíců před touto žádostí smlouvu o poskytnutí téže sociální služby z důvodu porušování povinností vyplývajících ze smlouvy.

Dále může poskytovatel odmítnout uzavřít smlouvu o poskytnutí sociální služby pokud je žadatel:

- s kombinovaným postižením,
- s mentálním postižením,
- s úplným sluchovým postižením,
- s úplným zrakovým postižením,
- v takovém zdravotním stavu, který vylučuje poskytování sociální služby např. infekční onemocnění osoby nebo její zdravotní stav vyžaduje lékařskou nebo nepřetržitou ošetrovatelskou péči.

Poskytování služby

Pečovatelská služba je terénní a ambulantní služba, která je poskytována v domácnostech klientů, v domech s pečovatelskou službou na ulici Bratří Čapků 661, 662, 663, Gymnazijní 237 nebo v zařízeních organizace, kterými je jídelna, středisko osobní hygieny a Klub sluníčko.

Pečovatelská služba je poskytována v Uničově a jeho místních částech: Benkov, Brníčko, Dětrichov, Dolní a Horní Sukolom, Nová Dědina, Střelice, Renoty a v obci Dlouhá Loučka.

Čas poskytované služby

Pečovatelská služba je poskytována denně včetně víkendů a svátků.

Pracovní doba v pracovní dny pro klienty je od 7:00 hod. do 15:30 hod., odpolední služba je zajištěna dle individuálních potřeb klientů od 17:30 hod.

Pracovní doba o víkendech a svátcích je flexibilní a dle individuálních požadavků a zdravotního stavu klienta upravována od 7:00 hod. do ±12:00 hod.

V místních částech Uničova a obci Dlouhá Loučka je služba poskytována pondělí až pátek od 8:00 do 14:30 hod.

Tísňová péče

Tísňová péče je určena klientům v rámci pečovatelské služby jako fakultativní služba, která je poskytována 24 hodin denně sedm dní v týdnu v domech s pečovatelskou službou na ulici Bratří Čapků 661, 662, 663 a na Gymnazijní ulici v Uničově.

Službu může využít klient, který má zhoršený zdravotní stav nebo mu hrozí jiné nebezpečí např. pád, ohrožení života. Klient si může zavolat pomoc tísňovým tlačítkem, které má u sebe.

Klientům, kteří nemají možnost zavolat si pomoc tísňovým tlačítkem a mají zájem o službu tísňové péče, je předáno telefonní pohotovostní číslo na pracovníky organizace.

Služba je poskytována jen na území města Uničova. V přílehlých obcích se tato služba neposkytuje.

V roce 2016 na tísňové volání v době od 15:30 – 7:00 hod. bylo 21 výjezdů.

V době od 7:00 – 15:30 hod. (pondělí – neděle) bylo 8 výjezdů.

Poskytovaná péče

Služby jsou zajišťovány v souladu s vyhláškou č. 505/2006 Sb., kterou se provádějí některá ustanovení zákona o sociálních službách, ve znění pozdějších předpisů.

Klientům pečovatelské služby jsou poskytovány služby v základních činnostech:

- pomoc při zvládnání běžných úkonů péče o vlastní osobu,
- pomoc při osobní hygieně nebo poskytnutí podmínek pro osobní hygienu,
- poskytnutí stravy, pomoc při zajištění stravy,
- pomoc při zajištění chodu domácnosti,
- zprostředkování kontaktu se společenským prostředím.

Fakultativní služby poskytované nad rámec základních činností:

- základní ošetření nohou ve středisku osobní hygieny, v domácnosti,
- dohled v domácnosti klienta (dohled nad požitím léků),
- dovoz, odvoz autem,
- zapůjčení kompenzačních pomůcek, tísňová péče,
- aktivizační činnost Klub sluníčko.

Pečovatelská služba dle § 75 zákon č. 108/2006 Sb., o sociálních službách, je poskytována bez úhrady:

- a) rodinám, ve kterých se narodily současně 3 nebo více dětí,
- b) účastníkům odboje,
- c) osobám, které jsou účastny rehabilitace podle zákona č. 119/1990 Sb., o soudní rehabilitaci,
- d) osobám, které byly zařazeny v tábore nucených prací nebo v pracovním útvaru podle zákona č. 87/1991 Sb., o mimosoudních rehabilitacích, anebo vojenském táboře nucených prací,

Pečovatelská služba v roce 2016 neposkytovala službu rodině, kde se narodilo současně více dětí.

V roce 2016 byla poskytována pečovatelská služba třem osobám účastníkům odboje, poskytnutá služba bez úhrady v tomto případě činila 3 902,-Kč.



Ceník úhrad za poskytnuté služby 1/2016 – 8/2016

Základní činnosti poskytování pečovatelské služby se zajišťují v rozsahu těchto úkonů:

Název úkonu	Částka v Kč pracovní dny	Částka v Kč dny pracovního volna, svátky
<p>1. Pomoc při zvládnání běžných úkonů péče o vlastní osobu Pomoc a podpora při podávání jídla a pití Pomoc při oblékání a svlékání včetně speciálních pomůcek Pomoc při prostorové orientaci, samost. pohybu ve vnitřním prostoru Pomoc při přesunu na lůžko nebo vozík</p>	95,-Kč/hod.	95,-Kč/hod.
<p>2. Pomoc při osobní hygieně nebo poskytnutí podmínek pro osobní hygienu Pomoc při úkonech osobní hygieny v SOH, domácnosti příjemce Pomoc při základní péči o vlasy a nehty Pomoc při použití WC</p>	95,-Kč/hod.	95,-Kč/hod.
<p>3. Poskytnutí stravy nebo pomoc při zajištění stravy Dovoz nebo donáška jídla - do bytu, - jídelna, Pomoc při přípravě jídla a pití Příprava a podání jídla a pití</p>	15,-Kč/úkon 10,-Kč/úkon 95,-Kč/hod. 95,-Kč/hod.	20,-Kč/úkon Neposkytuje se 95,-Kč/hod. 95,-Kč/hod.
<p>4. Pomoc při zajištění chodu domácnosti Běžný úklid a údržba domácnosti: - luxování, - mytí podlahy, - setření prachu, - vynesení odpadu, - mytí WC a koupelny, - vnější umytí kuchyňské linky a sporáku, - setření balkonů a parapetů, - mytí nádobí, - praní a žehlení prádla v domácnosti, - údržba domácích spotřebičů</p>	95,-Kč/hod. 95,- Kč/hod.	95,-Kč/hod. 95,- Kč/hod.
Pomoc při zajištění velkého úklidu domácnosti, např. sezónního úklidu, úklidu po malování, mytí oken	100,-Kč/hod.	Neposkytuje se
Donáška vody	95,-Kč/hod.	95,-Kč/hod.
Topení v kamnech včetně donášky a přípravy topiva, údržba topných zařízení	95,-Kč/hod.	95,-Kč/hod.
Běžné nákupy Pochůzky	60,-Kč/hod.	Neposkytuje se
Velký nákup, např. týdenní, nákup ošacení a nezbytného vybavení domácnosti	95,-Kč/úkon	Neposkytuje se
Praní a žehlení ložního prádla, popřípadě jeho drobné úpravy	60,-Kč/kg	Neposkytuje se

	Praní a žehlení osobního prádla, popřípadě jeho drobné úpravy	60,-Kč/kg	Neposkytuje se
5.	Zprostředkování kontaktu se společenským prostředím Doprovázení dětí do školy, školského zařízení, k lékaři a zpět Doprovázení dospělých do školy, školského zařízení, zaměstnání, k lékaři, na úřady a instituce a zpět	95,-Kč/hod.	Neposkytuje se

Fakultativní činnosti – jsou služby spojené s úkonem ze základních činností:

1.	Základní ošetření nohou ve středisku osobní hygieny, v domácnosti	110,-Kč/úkon	Neposkytuje se
2.	Dohled v domácnosti klienta	120,-Kč/hod.	120,-Kč/hod.
3.	Dohled nad požitím léků	120,-Kč/hod.	120,-Kč/hod.
4.	Orientační měření krevního tlaku	15,-Kč/úkon	Neposkytuje se
5.	Dovoz a odvoz autem – jedna cesta: - středisko osobní hygieny, - k lékaři, - na území města Uničova (např. město, pošta, spořitelna,.....), - Klub sluníčko - aktivizační služba	15,-Kč 25,-Kč 40,-Kč 0,-Kč	Neposkytuje se
6.	Zapůjčení jídlonosiče	1,-Kč/den	Neposkytuje se
7.	Zapůjčení vysavače	10,-Kč	Neposkytuje se
8.	Sušení fénem	15,-Kč	Neposkytuje se
9.	Zapůjčení kompenzačních pomůcek, tísňové péče	2,-Kč/den	2,-Kč/den
10.	Klub sluníčko	0,-Kč/hod.	Neposkytuje se

Ceník úhrad za poskytnuté služby od 9/2016

Základní činnosti poskytování pečovatelské služby se zajišťují v rozsahu těchto úkonů:

	Název úkonu	Částka v Kč pracovní dny	Částka v Kč dny pracovního volna, svátky
1.	Pomoc při zvládnání běžných úkonů péče o vlastní osobu Pomoc a podpora při podávání jídla a pití Pomoc při oblékání a svlékání včetně speciálních pomůcek Pomoc při prostorové orientaci, samost. pohybu ve vnitřním prostoru Pomoc při přesunu na lůžko nebo vozík	95,-Kč/hod.	95,-Kč/hod.
2.	Pomoc při osobní hygieně nebo poskytnutí podmínek pro osobní hygienu Pomoc při úkonech osobní hygieny v SOH, domácnosti příjemce Pomoc při základní péči o vlasy a nehty Pomoc při použití WC	95,-Kč/hod.	95,-Kč/hod.
3.	Poskytnutí stravy nebo pomoc při zajištění stravy Dovoz nebo donáška jídla		

	- do bytu, - jídelna, Pomoc při přípravě jídla a pití Příprava a podání jídla a pití	16,-Kč/úkon 10,-Kč/úkon 95,-Kč/hod. 95,-Kč/hod.	20,-Kč/úkon Neposkytuje se 95,-Kč/hod. 95,-Kč/hod.
4.	Pomoc při zajištění chodu domácnosti Běžný úklid a údržba domácnosti: - luxování, - mytí podlahy, - setření prachu, - vynesení odpadu, - mytí WC a koupelny, - vnější umytí kuchyňské linky a sporáku, - setření balkonů a parapetů, - mytí nádobí, - praní a žehlení prádla v domácnosti, - údržba domácích spotřebičů	100,-Kč/hod.	100,-Kč/hod.
	Pomoc při zajištění velkého úklidu domácnosti, např. sezónního úklidu, úklidu po malování, mytí oken	100,-Kč/hod.	Neposkytuje se
	Donáška vody	95,-Kč/hod.	95,-Kč/hod.
	Topení v kamnech včetně donášky a přípravy topiva, údržba topných zařízení	95,-Kč/hod.	95,-Kč/hod.
	Běžné nákupy Pochůzky	60,-Kč/hod.	Neposkytuje se
	Velký nákup, např. týdenní, nákup ošacení a nezbytného vybavení domácnosti	95,-Kč/úkon	Neposkytuje se
	Praní a žehlení ložního prádla, popřípadě jeho drobné úpravy	60,-Kč/kg	Neposkytuje se
	Praní a žehlení osobního prádla, popřípadě jeho drobné úpravy	60,-Kč/kg	Neposkytuje se
5.	Zprostředkování kontaktu se společenským prostředím Doprovázení dětí do školy, školského zařízení, k lékaři a zpět Doprovázení dospělých do školy, školského zařízení, zaměstnání, k lékaři, na úřady a instituce a zpět	95,-Kč/hod.	Neposkytuje se

Fakultativní činnosti – jsou služby spojené s úkonem ze základních činností:

1.	Základní ošetření nohou ve středisku osobní hygieny, v domácnosti	110,-Kč/úkon	Neposkytuje se
2.	Dohled v domácnosti klienta Dohled nad požitím léků	120,-Kč/hod.	120,-Kč/hod.
3.	Dovoz a odvoz autem – jedna cesta: - středisko osobní hygieny, - k lékaři, - na území města Uničova (např. město, pošta, banka) - Klub sluníčko - aktivizační služba	15,-Kč 25,-Kč 40,-Kč 0,-Kč	Neposkytuje se
4.	Zapůjčení kompenzačních pomůcek, tísňové péče	2,-Kč/den	2,-Kč/den
5.	Klub sluníčko	0,-Kč/hod.	Neposkytuje se

Smlouvy o poskytnutí sociální služby

V roce 2016 bylo uzavřeno 28 nových smluv, žádný žadatel nebyl odmítnut. Ukončeno bylo v průběhu roku 31 smluv z důvodu odstěhování nebo úmrtí klienta.

Úhrady za poskytované úkony pečovatelské služby v letech 2013 – 2016 (v Kč)

	2013	2014	2015	2016
Úhrady pečovatelské služby	781 123	848 040	797 638	723 182

Statistika pečovatelské služby v letech 2013 - 2016

	2013	2014	2015	2016
Počet klientů k 31. 12.	176	161	150	143
Během sledovaného období				
Nové smlouvy o poskytnutí soc. služby	52	23	28	28
Ukončení smlouvy o poskytnutí soc. služby	34	40	41	31
Z toho osob				
Nepohyblivých	9	8	9	7
Těžce pohyblivých	47	59	55	56
Na invalidním vozíku	6	4	4	3
Počet výjezdů - tísňové volání po pracovní době	6	17	10	21
Počty úkonů				
Ve středisku osobní hygieny a v domácnosti klienta: základní ošetření nohou - pedikúra	332	372	342	344
Koupání	739	765	606	594
Vypráno prádla kg	1248	1024	959	1038
Rozvezeno obědů	15 007	16 530	15 736	15 499
Běžný úklid domácnosti	4 091	4 346	3 388	2 542
Nákupy	1 086	900	748	782
Zapůjčeno kompenzačních pomůcek	2 655	5 992	5 837	1 920
Provoz vozidla				
Najeto kilometrů	11 527	11 895	10 654	11 065
Spotřeba nafty (l)	1 414	1 408	1 305	1 398
Spotřeba nafty na 100/km	12,27	11,84	12,2	13

Klub sluníčko

Klub sluníčko je aktivizační služba pro klienty pečovatelské služby, nabízí aktivní využití volného času, pomáhá s navazováním vztahů a se zařazením do společnosti, podporuje předcházení nepříjemných pocitů izolace či ztrát duševní rovnováhy. Pracovník individuálním přístupem vede klienta k zájmové činnosti tak, aby rozvoj nebo udržení stávajících dovedností byl zachován. Služba je zajištěna v rámci pečovatelské služby jako fakultativní služba bezplatně na adrese Gymnazijská 237, Uničov.

Na pravidelných setkáváních si klienti vyzkouší různé aktivity, mezi které patří zejména ruční práce např. výtvarné techniky, pečení, vaření, trénink paměti, čtení, stolní hry, promítání filmů, poslech hudby, pohybová činnost, besedy, přednášky, výstavy a jiné činnosti. Na jedno setkání může přijít maximálně 15 osob.

V roce 2016 aktivizační službu Klub sluníčko navštívilo 962 osob.

Přehled činnosti Klubu sluníčko v roce 2016

1. Samostatné aktivity:

- ruční práce a výtvarné techniky (práce s látkami, šití, vystřihávání papíru, lepení, encaustické malování žehličkou), výroba velikonočních a vánočních ozdob,
- pečení, vaření – velikonoční beránek, štrúdl, vánoční perníčky, opékání špekáčků,
- posezení v kavárně, cukrárně, hospůdce,
- trénink paměti – křížovky, kvízy, hry zaměřené na posílení paměti,
- čtení - časopisů, denního tisku, Uničovského zpravodaje, zajímavosti z internetu,
- stolní hry – např. člověče nezlob se, domino, puzzle, pexeso atd.,
- promítání filmů - dle zájmu klientů (historické, romantické, komedie, dobrodružné),
- poslech hudby – klasické, vážné i populární,
- hudební vystoupení dětí ze ZUŠ, ZŠ Haškova, DS Rosička, L. Geiera,
- účast na Dni seniorů v kině Družba Uničov,
- cvičení v seniorparku,
- společné aktivity s dětmi z DDM Vila Tereza Uničov,
- procházky městským parkem, posezení na zahradě,
- návštěvy výstav v Městském informačním centru Uničov,
- péče o bylinkový záhon na zahradě, bylinkové čaje ze záhonu,
- nákupy v obchodním centru TESCO Uničov,
- pohybová činnost – cvičení s míčky, nerehabilitační rozcvičky zaměřené na ruce, nohy, záda, jóga pro seniory.

2. Besedy, přednášky, výstavy:

- besídka „Den matek“ MŠ Uničov,
- beseda s cestovatelem – p. Coufal,
- pravidelná účast na výstavách pořádané Městským informačním centrem Uničov,
- pravidelné cvičení jógy – p. Holcová,
- beseda lékárna BENU – p. Řehulová,
- beseda s cestovatelkou - p. Dohnalová,
- beseda s cestovatelkou - p. Dostálová,
- beseda s cestovatelkou - p. Bednářová,
- beseda s dietní sestrou p. Kyselou,
- MDŽ- estrádní vystoupení DUO KONDOR
- beseda s procházkou městským parkem – p. Zamazal
- divadelní vystoupení – Pivodi Nové Zámky,
- turnaj ve hře Člověče nezlob se! – spolupráce s Vincentinem Uničov,
- vánoční besídka – MŠ Uničov,
- vánoční besídka – Jasněnka Uničov,

Stížnosti

Na poskytování pečovatelské služby nebyla podána žádná stížnost.

Půjčovna kompenzačních pomůcek

Pečovatelská služba evidovala v roce 21 osob, které si zapůjčili kompenzační pomůcky, průměrná doba zapůjčení byla 5 měsíců. Nejčastěji byla zapůjčena: elektrická polohovací postel, invalidní chodítko a vozík, toaletní židle a WC nástavec.

Personální zajištění pečovatelské služby

Pečovatelskou službu zajišťuje pracovní tým, který tvoří jeden sociální pracovník a 8 pracovníků v sociálních službách (pečovatel/ka).

Sociální pracovník koordinuje práci pečovatele/ek, jedná se zájemcem o sociální službu, uzavírá smlouvu o poskytnutí sociální služby a dále vede dokumentaci klientů, provádí sociální šetření u klienta atd.

Pro klienty služby jsou pečovatelé/ky v roli klíčového pracovníka, který je s klientem v kontaktu, kdy vykonává a zajišťuje požadované služby.

Vzdělávání pracovníků v sociálních službách

Zákon o sociálních službách ukládá vzdělání pracovníků v sociálních službách v rozsahu 24 hodin ročně.

Dále se pracovníci účastnili níže uvedených konferencí, školicích akcí, kurzů a seminářů:

Konference a školicí akce:

VI. mezinárodní teatroterapeutická konference v Olomouci
Setkání terénní sekce - Bariéry rozvoje terénních služeb
Sdílená péče o seniory v Olomouckém kraji
Konference pro ředitele a ekonomy poskytovatelů sociálních služeb
Uživatelé nealkoholových drog v Uničově
Základy polohování a vertikalizace klientů v zařízeních sociální a domácí péče
Školicí akce na azylovém domě pro muže a ženy

Semináře, kurzy, stáže:

Seminář pro ředitele,
Velká novela 2016,
Jak rozvíjet a udržovat sebe sama v podmínkách sociální práce?
Základy manipulace a polohování imobilního klienta v podmínkách sociálních služeb
Dobrá smlouva jako základ sociální služby
Motivační prvky při práci s klienty sociálních služeb
Výživa osob s demencí
Demence v obrazech
Úzkost a jak ji zvládat – podněty k sebereflexi v pomáhajících profesích
Specifika komunikace s lidmi se syndromem demence
Proměny stáří a geronto-oblek
Úvod do psychohygieny a syndromu vyhoření

Motivace versus manipulace klientů v sociálních službách
Problémové situace při poskytování terénních služeb a jejich řešení – základní informace
Sociální služby Šternberk, p.o - stáž

Ostatní semináře (pracovník THP)

Financování příspěvkových organizací podle pravidel veřejné podpory
Změny v účetnictví a daních u příspěvkových organizací v roce 2016 – komplexní pohled

Stáže, praxe poskytnuté na pečovatelské službě v roce 2016

1x studentská praxe – Seduca, vzdělávací agentura
11x odborná stáž pro pracovníky v sociálních službách

Žijeme společně

Centrum sociálních služeb Uničov, příspěvková organizace čtvrtletně vydává pro klienty pečovatelské služby zpravodaj „Žijeme společně“. Posláním zpravodaje je informovat klienty o aktuálních změnách ve službách, informovat klienty o důležitých telefonních číslech, případně o havarijních a nouzových situacích a o prevenci rizik seniorů.

Ukázka z činností Klubu sluníčko



IV. Azylový dům pro muže a ženy

Adresa: Malé Novosady 406, 783 91 Uničov
Mobil: 602 541 800
E-mail: azyldum@unicov.cz
Kontaktní osoba: Bc. Lenka Jořenková, DiS., vedoucí služby a sociální pracovník
Mobil: 602 370 884
Identifikátor služby: 7447268

Poslání azylového domu pro muže a ženy

Posláním azylového domu pro muže a ženy je poskytnout podporu lidem, kteří se ocitli v nepříznivé sociální situaci, spojené se ztrátou bydlení na dobu nezbytně nutnou. Individuálním přístupem podporovat klienty, aby vlastními silami dokázali řešit svou sociální situaci a byli schopni se začlenit do společnosti.

Cíle azylového domu pro muže a ženy:

- podporovat klienty při hledání bydlení,
- poskytovat sociální službu na nezbytně nutnou dobu,
- poskytovat pomoc klientům při řešení nepříznivé sociální situace (sociální dávky, vyřízení dokladů, splácení dluhů, zaměstnání, bydlení),
- podporovat rozvoj schopností a dovedností klientů,
- vést klienta k samostatnosti při řešení svých záležitostí,
- přizpůsobit plánování sociální služby individuálním potřebám klientů v rámci možností poskytování sociální služby.

Cílová skupina:

- osoby bez přístřeší, osoby starší 18 let s trvalým pobytem v Uničově a mikroregionu Uničovska, v případě volné kapacity je poskytována sociální služba na nezbytně nutnou dobu i osobám, které nemají pobyt v Uničově a mikroregionu Uničovska.

Dle zákona o sociálních službách č. 108/2006 Sb., o sociálních službách, ve znění pozdějších předpisů, může Poskytovatel odmítnout uzavřít smlouvu o poskytnutí sociální služby pokud:

- neposkytuje-li požadovanou sociální službu,
- nemá dostatečnou kapacitu k poskytnutí sociální služby,
- zdravotní stav osoby, která žádá o poskytnutí sociální služby, vylučuje poskytnutí takové sociální služby (osoba, která trpí infekčními nemocemi, nebo její zdravotní stav vyžaduje lékařskou nebo nepřetržitou ošetrovatelskou péči),
- osobě, která žádá o poskytnutí sociální služby, vypověděl v době kratší než 6 měsíců před touto žádostí smlouvu o poskytnutí téže sociální služby z důvodu porušování povinností vyplývajících ze smlouvy.

Dále může Poskytovatel odmítnout uzavřít smlouvu o poskytnutí sociální služby z důvodu, pokud je osoba:

- s kombinovaným postižením,
- s mentálním postižením,
- s úplným sluchovým postižením,
- s úplným zrakovým postižením,
- s tělesným postižením – na invalidním vozíku (budova není bezbariérová).

Čas poskytování služby

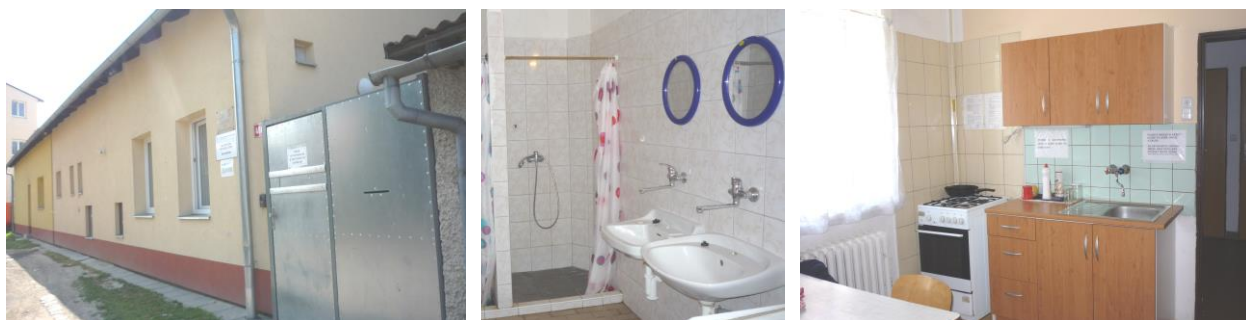
Služba je poskytována nepřetržitě sedm dní v týdnu.

- Kapacita:**
- 12 lůžek pro muže,
 - 12 lůžek pro ženy,
 - 2 lůžka byt samostatného bydlení

Služba je poskytována za úhradu: 85,-Kč/den,
100,-Kč/den (byt samostatného bydlení).

- Poskytované základní činnosti:**
- poskytnutí ubytování pro muže a ženy,
 - poskytnutí podmínek pro osobní hygienu,
 - základní sociální poradenství,
 - poskytnutí podmínek pro přípravu stravy.

- Poskytované fakultativní činnosti:**
- praní prádla 10,- Kč za prací cyklus,
 - počítač s internetem - zdarma.



Uzavřené a ukončené smlouvy o poskytnutí sociální služby na azylovém domě pro muže a ženy v roce 2016

	Uzavřené smlouvy	Ukončené smlouvy
Muži	23	22
Ženy	15	14
Celkem	38	36

Důvody k ukončení služby klientů byly různé, mezi nejčastější důvody patří:

4x ubytovna, 2x jiný azylový dům, 9x příbuzní nebo známí, 9x jiná sociální služba, např. noclehárna, 8x podnájem, 6x není známo.

K 31. 12. 2016 bylo ubytováno na azylovém domě pro muže a ženy celkem 25 klientů z toho 14 mužů a 11 žen.

Úhrady za poskytnutí sociální služby v letech 2013 - 2016 (v Kč)

	2013	2014	2015	2016
Úhrada	576 805	663 043	661 731	702 745

Dluh klientů za rok 2016 činí: 2 400,-Kč.

Měsíční statistika ubytovaných klientů na azylovém domě v letech 2013 - 2016

Azylový dům pro muže a ženy				
Měsíc	2013	2014	2015	2016
Leden	15	22	25	25
Únor	16	23	24	22
Březen	17	24	23	24
Duben	16	24	22	24
Květen	19	23	22	24
Červen	21	20	22	20
Červenec	20	22	23	26
Srpen	22	20	21	26
Září	23	19	25	25
Říjen	22	21	25	23
Listopad	21	22	25	26
Prosinec	22	24	25	27

Motivačně – pracovní činnost

Pracovníci v sociálních službách zapojují klienty do motivačních a pracovních činností, která zahrnuje:

- upevňování základních společenských návyků,
- dodržování osobní hygieny,
- úklid pokojů,
- úklid společných prostor,
- pomoc při velkém úklidu např. po malování,
- úklid dvorku, zahrady a okolí azylového domu,
- údržba trávníku, úprava terénu,
- odklizení sněhu,
- pomoc při odvozu komunálního odpadu, třídění odpadů,
- pomoc při odvozu velkoobjemového odpadu,
- pomoc při provádění lehčích řemeslných pracích,
- praní a žehlení utěrek a ručníků,

- oprava ložního prádla,
- šití závěsů, látkových obalů na přibory,
- pečení vánočního cukroví, příprava stravy
- zdobení vánočního stromku,
- vánoční, velikonoční výzdoba prostor azylového domu.

Sociální práce s klienty

Snahou pracovníků je primární zapojení klienta do aktivního řešení dané sociální situace. Vychází zejména z individuálního plánování klienta např. řešení bytové situace, zaměstnání (sepsání životopisu, zapojení se do rekvalifikace), vyřízení dokladů, sociálních dávek, řešení dluhové situace, vedení domácnosti (nákup, úklid, vaření, vedení finančního rozpočtu, dodržování hygieny, prohlubování vztahu (např. rodič – dítě, širší rodina).

Stížnosti

Na azylovém domě byly podány 4 stížnosti.

Personální zajištění azylového domu pro muže a ženy

Azylový dům pro muže a ženy zajišťuje pracovní tým, který je složen ze sociálního pracovníka a pracovníků v sociálních službách. Sociální pracovník koordinuje práci pracovníků v sociálních službách, jedná se zájemcem o sociální službu, uzavírá smlouvu o poskytnutí sociální služby a dále vede dokumentaci klienta. Pracovník v sociálních službách je v roli klíčového pracovníka klienta sociální služby. S klientem je v denním kontaktu, v průběhu pracovní a motivační činnosti napomáhá klientovi naplňovat a dosahovat jeho individuální plány a osobní cíle, spolupracuje se sociálním pracovníkem.

Vzdělávání pracovníků v sociálních službách

Zákon o sociálních službách ukládá průběžné vzdělávání pracovníků v sociálních službách v rozsahu 24 hodin ročně.

Dále se pracovníci účastnili níže uvedených konferencí, školicích akcí, kurzů a seminářů:

Konference a školicí akce:

VI. mezinárodní teatroterapeutická konference v Olomouci
 Uživatelé nealkoholových drog v Uničově
 Základy polohování a vertikalizace klientů v zařízeních sociální a domácí péče
 Změny azylového bydlení v roce 2017 – konference Praha
 Uživatelé nealkoholových drog v Uničově

Semináře, kurzy, stáže:

Základy manipulace a polohování imobilního klienta v podmínkách sociálních služeb
 Šetrná sebeobrana v podmínkách sociálních služeb
 Komunikace s klientem s psychiatrickou diagnózou
 Krátké intervence v sociální práci
 Úvod do práce s agresí klienta
 Jak ustát manipulativní chování

Stáže, praxe poskytnuté na azylovém domě pro muže a ženy v roce 2016

Odborná stáž – SS Šternberk Dálov Odborná stáž – Armáda spásy Šumperk Odborná stáž - Charita Uničov

V zařízení se konají 1x za dva měsíce schůzky s klienty azylového domu pro muže a ženy, kde sociální pracovník informuje o havarijních a nouzových situacích, možnosti podávání stížností, podnětů a připomínek, opakovaně seznamuje klienty s Provozním řádem, Vnitřními pravidly, Hygienickým provozním řádem a předává informace o dění na azylovém domě pro muže a ženy za předcházející období.

V. Noclehárna

Adresa: Malé Novosady 406, 783 91 Uničov
Mobil: 602 541 800
E-mail: azyldum@unicov.cz
Kontaktní osoba: Bc. Lenka Jořenková, DiS., vedoucí služby a sociální pracovník
Mobil: 602 370 884
Identifikátor služby: 4845070

Poslání noclehárny

Posláním noclehárny je poskytnout pomoc mužům i ženám bez přístřeší, kteří se z různých příčin ocitli v nepříznivé sociální situaci a to poskytnutím noclehu, podmínek pro osobní hygienu a poskytnutí sociálního poradenství vedoucího k sociálnímu začlenění.

Cíle noclehárny:

- pomáhat klientům při řešení krizové situace – poskytnutí základního sociálního poradenství, pomoc při uplatňování práv, oprávněných zájmů a při obstarávání osobních záležitostí,
- pomáhat klientům při uspokojování základních životních potřeb (poskytnutí noclehu, zajištění podmínek pro osobní hygienu),
- pomáhat klientům, aby byli schopni řešit samostatně své vzniklé problémy a stali se tak nezávislými na systému pomoci,
- dodržovat lidská práva, respektovat osobnost každého klienta,
- poskytovat podmínky pro vyprání osobního prádla.

Cílová skupina:

- osoby bez přístřeší, starší 18 let s trvalým pobytem v Uničově a mikroregionu Uničovska, v případě volné kapacity poskytování sociální služby na nezbytně nutnou dobu i osobám, které nemají pobyt v Uničově a mikroregionu Uničovska.

Dle zákona o sociálních službách č. 108/2006 Sb., o sociálních službách, ve znění pozdějších předpisů, může Poskytovatel odmítnout uzavřít smlouvu o poskytnutí sociální služby pokud:

- neposkytuje sociální službu, o kterou žádá,
- nemá dostatečnou kapacitu,
- zdravotní stav osoby, která žádá o poskytnutí sociální služby, vylučuje poskytnutí takové sociální služby, nebo její zdravotní stav vyžaduje lékařskou nebo nepřetržitou ošetrovatelskou péči,
- osobě, které o poskytnutí sociální služby vypověděl v době kratší než 6 měsíců před touto žádostí smlouvu o poskytnutí téže sociální služby z důvodu porušování povinností vyplývajících ze smlouvy.

Dále může Poskytovatel odmítnout uzavřít smlouvu o poskytnutí sociální služby z důvodu, pokud je osoba:

- neposkytuje-li požadovanou sociální službu,
- nemá dostatečnou kapacitu k poskytnutí sociální služby,
- zdravotní stav osoby, která žádá o poskytnutí sociální služby, vylučuje poskytnutí takové sociální služby (osoba, která trpí infekčními nemocemi, nebo její zdravotní stav vyžaduje lékařskou nebo nepřetržitou ošetrovatelskou péči),
- osobě, které o poskytnutí sociální služby, vypověděl v době kratší než 6 měsíců před touto žádostí smlouvu o poskytnutí téže sociální služby z důvodu porušování povinností vyplývajících ze smlouvy.

Dále může poskytovatel odmítnout uzavřít smlouvu o poskytnutí sociální služby pokud je osoba:

- s kombinovaným postižením,
- s mentálním postižením,
- s úplným sluchovým postižením,
- s úplným zrakovým postižením,
- s tělesným postižením – na invalidním vozíku (budova není bezbariérová).

Čas poskytování služby

Služba je poskytována denně od 18:00 – 9:00 hod.

Kapacita: - 6 lůžek noclehárna/muži,
- 4 lůžka noclehárna/ženy.

Služba je poskytována za úhradu: 60,- Kč/noc,
osobní hygiena je poskytována zdarma.

Poskytované základní činnosti: - poskytnutí přenocování,
- poskytnutí podmínek pro osobní hygienu,
- základní sociální poradenství.

Poskytované fakultativní činnosti: - praní prádla 10,- Kč za prací cyklus,
- počítač s internetem je zdarma.



Počet lůžkodnů (počet přenocování) v roce 2016

V roce 2016 bylo na noclehárně využito 1 859 lůžkodnů. Přijato bylo 51 klientů, z toho 37 mužů a 14 žen, většina z nich využívala službu opakovaně.

Osobní hygiena

Využití poskytování služby - osobní hygiena, klienti využili v 126 případech bez využití noclehárny.

Úhrady za poskytnutí sociální služby v letech 2013 – 2016 (v Kč)

	2013	2014	2015	2016
Noclehárna	95 340	91 500	112 860	110 959

Měsíční statistika ubytovaných klientů na noclehárně v letech 2012 -2015

Noclehárna – klient/noc				
Měsíc	2013	2014	2015	2016
Leden	11/101	5/59	9/150	7/145
Únor	8/107	7/158	10/203	8/164
Březen	11/179	12/185	11/200	11/208
Duben	11/156	8/158	10/228	8/114
Květen	8/123	6/178	11/217	10/204
Červen	12/107	8/173	10/149	9/207
Červenec	9/183	10/130	9/67	11/119
Srpen	7/159	8/105	9/142	14/187
Září	7/95	5/134	10/148	10/160
Říjen	6/89	9/97	10/194	6/128
Listopad	9/157	12/97	12/259	12/112
Prosinec	7/130	7/62	14/179	7/111

Dluh klientů za rok 2016 činí: 2051,-Kč. Další dlužné částky se řeší s ÚP Uničov 7 740,- Kč.

Stížnosti

Na noclehárně nebyly podány žádné stížnosti.

Personální zajištění noclehárny

Provoz noclehárny zajišťuje pracovní tým, který je složen ze sociálního pracovníka a pracovníků v sociálních službách. Sociální pracovník řídí a koordinuje práci pracovníků v sociálních službách. V průběhu poskytování sociální služby jsou pracovníci klientům nápomocni při uspokojování jejich základních životních potřeb.

Sociální práce s klienty

V rámci sociálního poradenství je prvotní snahou pracovníků zapojení klienta do aktivního řešení dané sociální situace. Vychází zejména z individuálních potřeb klienta např. řešení bytové situace, zaměstnání (sepsání životopisu, zapojení se do rekvalifikace), vyřízení dokladů, sociálních dávek, řešení dluhové situace, vedení domácnosti (nákup, úklid, vaření, vedení finančního rozpočtu, dodržování hygieny, prohlubování vztahu (např. rodič – dítě, širší rodina).

Vzdělávání pracovníků v sociálních službách

Zákon o sociálních službách ukládá průběžné vzdělávání pracovníků v sociálních službách v rozsahu 24 hodin ročně. V průběhu roku 2016 se pracovníci noclehárny zúčastnili v rámci povinného vzdělávání odborných seminářů, které jsou uvedeny na str. 21.

VI. Domov pro matky s dětmi v tísní

Adresa: Pionýrů 673
Mobil: 602 541 800
E-mail: azyldum@unicov.cz
Kontaktní osoba: Bc. Lenka Jořenková, DiS., vedoucí a sociální pracovník
Mobil: 602 370 884
Identifikátor služby: 8966386

Poslání domova pro matky s dětmi v tísní

Posláním domova pro matky s dětmi v tísní v Uničově je poskytnout ubytování, podporu a pomoc matkám (otcům) s dětmi a těhotným ženám, kteří se ocitli v nepříznivé sociální situaci spojené se ztrátou bydlení po dobu nezbytně nutnou.

Individuálním přístupem podporovat klienty, aby vlastními silami dokázali řešit svou sociální situaci a byli schopni začlenit se do společnosti.

Cíle domova pro matky (otce) s dětmi v tísní:

- podporovat klienty při hledání bydlení,
- poskytovat sociální službu na nezbytně nutnou dobu,
- poskytovat pomoc klientům při řešení nepříznivé sociální situace (sociální dávky, péče o děti, vyřízení dokladů, splácení dluhů, zaměstnání, bydlení),
- podporovat rozvoj schopností a dovedností klientů (péče o domácnost, vaření, péče o dítě, hospodaření s finančními prostředky),
- vést klienta k samostatnosti při řešení svých záležitostí,
- přizpůsobit plánování sociální služby individuálním potřebám klientů v rámci možností poskytování sociální služby.

Cílová skupina:

Cílovou skupinou domova pro matky s dětmi v tísní jsou matky (otcové) s maximálně třemi dětmi nebo těhotné ženy (od 8. měsíce těhotenství) starší 18 let, kteří se ocitli v nepříznivé sociální situaci spojené se ztrátou bydlení a nejsou schopni sami svými silami řešit svou sociální situaci.

Dle zákona č. 108/2006 Sb., o sociálních službách, ve znění pozdějších předpisů, může Poskytovatel odmítnout uzavřít smlouvu o poskytnutí sociální služby pokud:

- neposkytuje sociální službu, o kterou osoba žádá,
- nemá dostatečnou kapacitu,
- zdravotní stav osoby, která žádá o poskytnutí sociální služby, vylučuje poskytnutí takové sociální služby (osoba, která trpí infekčními nemocemi, nebo její zdravotní stav vyžaduje lékařskou nebo nepřetržitou ošetrovatelskou péči),
- osobě, která žádá o poskytnutí sociální služby, vypověděl v době kratší než 6 měsíců před touto žádostí smlouvu o poskytnutí téže sociální služby z důvodu porušování povinností vyplývajících ze smlouvy.

Dále může Poskytovatel odmítnout uzavřít smlouvu o poskytnutí sociální služby z důvodu, pokud je osoba:

- s kombinovaným postižením,
- s mentálním postižením,
- s úplným sluchovým postižením,
- s úplným zrakovým postižením,
- s tělesným postižením – na invalidním vozíku (budova není bezbariérová).

Čas poskytování služby

Služba je poskytována nepřetržitě sedm dní v týdnu.

Kapacita lůžek

K dispozici jsou 2 byty. Byty jsou vybaveny jako běžná domácnost (nábytek, kuchyňská linka, automatická pračka, lednice, varná konvice apod.).

Počet lůžek: 7 lůžek (z toho jeden třílůžkový byt – 1 rodič + 2 děti, jeden čtyřlůžkový byt – 1 rodič + 3 děti).

Služba je poskytována za úhradu: rodič 60,- Kč/den,
dítě 30,- Kč/den.

Poskytované základní činnosti:

- poskytnutí ubytování,
- poskytnutí podmínek pro osobní hygienu,
- základní sociální poradenství,
- poskytnutí podmínek pro přípravu stravy.

Poskytované fakultativní činnosti:

- praní prádla 50,- Kč za osobu a měsíc,
- počítač s internetem zdarma.

Uzavřené a ukončené smlouvy o poskytnutí sociální služby - domov pro matky s dětmi v tísni v roce 2016.

	Uzavřené smlouvy	Ukončené smlouvy
Celkem	7	6

K 31. 12. 2016 bylo v domově pro matky s dětmi v tísni evidováno 5 klientů (2 matky, 3 děti). Sociální služby využily pouze ženy.



Úhrady za poskytnutí sociální služby a kapacita lůžek v letech 2013 – 2016 (v Kč)

	2013	2014	2015	2016
Úhrady/kapacita lůžek	79 036/7	92 839/7	82 050	66 336

Statistika ubytovaných – domov pro matky s dětmi v tísní v letech 2013 – 2016 po měsících

Rodič/dítě				
Měsíc	2013	2014	2015	2016
Leden	2/3	2/4	2/5	2/5
Únor	2/3	2/5	3/6	2/3
Březen	2/3	2/5	2/4	2/3
Duben	2/3	2/5	2/4	2/3
Květen	2/3	2/5	2/4	3/5
Červen	2/3	2/5	2/4	2/2
Červenec	2/3	2/6	2/4	2/2
Srpen	2/2	2/4	2/4	2/3
Září	2/3	2/4	2/4	2/3
Říjen	3/6	2/5	2/4	³ / ₄
Listopad	2/4	2/5	2/4	2/3
Prosinec	2/4	2/5	2/4	2/3

Dluh klientů za rok 2016 činí: 0,- Kč

Sociální práce s klienty

Prvotní snahou pracovníků je zapojení klienta do aktivního řešení dané sociální situace za pomoci individuálního plánu klienta. Plán obsahuje například řešení bytové situace, zaměstnání (sepsání životopisu, zapojení se do rekvalifikace), vyřízení dokladů, sociálních dávek, řešení dluhové situace, vedení domácnosti (nákup, úklid, vaření, vedení finančního rozpočtu, dodržování hygieny, prohlubování vztahu rodič – dítě, širší rodina).

Stížnosti

V domově pro matky s dětmi v tísní v roce 2016 byla podána 1 stížnost na poskytování sociální služby.

Personální zajištění domova pro matky s dětmi v tísní

Domov pro matky s dětmi v tísní zajišťuje pracovní tým, který je složen ze sociálního pracovníka a pracovníků v sociálních službách. Sociální pracovník řídí a koordinuje práci pracovníků v sociálních službách, kteří jsou klíčovými pracovníky klientů. Klíčový pracovník je s klientem v denním kontaktu. V průběhu pracovní a motivační činnosti napomáhají klientům naplňovat jejich individuální plány a osobní cíle.

Vzdělávání pracovníků v sociálních službách

Zákon o sociálních službách ukládá průběžné vzdělávání pracovníků v sociálních službách v rozsahu 24 hodin ročně. V průběhu roku 2016 se pracovníci domova pro matky s dětmi v tísní zúčastnili v rámci povinného vzdělávání odborných seminářů, které jsou uvedeny na str. 21.

VII. Den otevřených dveří a 20. výročí pečovatelské služby

V roce 2016 jsme si připomněli 20. výročí pečovatelské služby, kdy město Uničov vzalo pod svoji správu péči o seniory od Okresního ústavu sociálních služeb Olomouc. Samotná působnost pečovatelské služby na uničovsku je datována od roku 1974, tehdy pod názvem Oblastní pečovatelská služba. Od roku 2007 se pečovatelská služba rozšířila o služby prevence a zrodila se nově organizace pod názvem Centrum sociálních služeb Uničov, příspěvková organizace.

Oslava se spojila s týdnem sociálních služeb, kterou každoročně vyhláší Asociace poskytovatelů sociálních služeb ČR v rámci Dne otevřených dveří. Hlavní myšlenka akce je představit veřejnosti sociální služby, protože se v jakékoli době dotýkají životů každého z nás. Mohou být poskytovány rodinám, jednotlivcům, skupinám např. seniorům, osobám se zdravotním postižením nebo lidem sociálně vyloučeným. Hlavní myšlenka je jen jedna – pomoci lidem v jejich nepříznivé sociální situaci a žít tak běžným životem.

Den otevřených dveří byl uskutečněn 6. října 2016 na všech pracovištích, kde se mohli návštěvníci seznámit s poskytovanými službami, podívat se do zařízení a vybavení služeb. Ve společenské místnosti domu zvláštního určení na Gymnazijní ulici byl pro všechny účastněné připraven bohatý program a občerstvení. Pozvání přijali také zástupci Zdravotní a sociální komise, vedoucí sociálního odboru a také starosta města pan Mgr. D. Horák.

Po celý den byla volná prohlídka veřejných prostor služeb – azylový dům pro muže a ženy na ul. Malé Novosady, domy zvláštního určení (s pečovatelskou službou) na Gymnazijní ul. a Bratří Čapků, Seniorpark, byt a středisko osobní hygieny.

Program:

Bratří Čapků 662:

09:00 – 10:00 hod. Jak správně cvičit – Seniorpark, Bratří Čapků 662, pod vedením J. Sedláčkové cvičitelky Klubu rekreačního sportu v Uničově,

09:00 – 10:00 hod. Prohlídka střediska osobní hygieny, byt na DPS 662, společné prostory Gymnazijní 237:

09:00 – 17:00 hod. Prohlídka společných prostor, zahrada

13:30 – 14:00 hod. Úvodní slovo starosty města Mgr. D. Horáka

14:00 – 14:30 hod. Dětský pěvecký sbor Rosička

14:30 – 15:30 hod. Historie města Uničova, pečovatelské služby v Uničově – přednáška
P. Stránského

15:30 – 16:00 hod. Koncert Základní umělecké školy pod taktovkou Mgr. P. Galasové

16:00 – 17:00 hod. Společné zpívání s L. Gaierem a B. Chromým

Malé Novosady 406:

09:00 – 17:00 hod. Prohlídka společných prostor a výzdobou provedenou klienty služby.

Celý den se vydařil a naplnil nás motivací pro další práci. Všem ještě jednou patří velké poděkování za spolupráci, přípravu a celý bezproblémový proces.

VII. Hospodaření a plnění závazných ukazatelů za rok 2016

a) Rozbor výnosů a čerpání nákladů podle jednotlivých položek – hlavní a doplňková činnost

Účetní jednotka dosáhla tyto příjmy – výnosy v hlavní činnosti 2016 (v Kč)

Příjmy – výnosy	Plán	Skutečnost 2016	Skutečnost 2015
Pečovatelská služba - úhrada za služby	825 000	723 182	797 638
Azylový dům – úhrada za služby	653 000	708 165	699 640
Noclehárna - úhrada za služby	90 000	111 330	129 240
Domov pro matky s dětmi– úhrada za služby	90 000	68 926	85 750
Úroky z běžného účtu	1 000	1 015	1 161
Ostatní finanční výnosy	0	86 340	120 895
Dotace od zřizovatele	1 800 000	1 350 000	1 567 500
Dotace MPSV	2 220 000	2 894 785	2 714 300
Dotace kraj	1 046 000	1 061 799	796 401
Dotace Úřad práce	0	59 853	0
Čerpání fondů	70 000	22 196	45 127
Ostatní výnosy z činnosti 649		249 491	0
Transfer 672		74 320	0
Investiční dotace od zřizovatele	0	0	0
Finanční dary	0	0	
Celkem	6 795 000	7 411 402	6 957 652

Náklady účetní jednotky v hlavní činnosti (v Kč)

Účet	Náklady	Plán	Skutečnost
501	Spotřeba materiálu	180 000	182 542
502	Spotřeba energie	670 000	626 727
511	Opravy a udržování	120 000	171 511
512	Cestovné	15 000	13 259
513	Náklady na reprezentaci	3 000	6 906
518	Ostatní služby	287 000	278 567
521	Mzdové náklady	4 010 000	4 000 305
524	Zák. soc. pojištění - odvody	1 343 000	1 341 825
525	Ostatní soc. pojištění	20 000	16 859
527	Zák. soc. náklady	64 000	62 415
528	Ostatní soc. náklady - obědy	88 000	74 445
538	Ostatní daně a poplatky	3 000	1 473
541	Smluvní pokuty a úroky z prodlení	0	0
549	Jiné ostatní náklady	21 000	17 758
551	Odpisy dlouhodobého majetku	13 000	336 638
557	Náklady z odepsaných pohledávek	0	0
558	Náklady z DDHM, DDNM	50 000	98 446
Celkem		6 887 000	7 229 676

Výsledek hospodaření hlavní činnosti Kč

181 726, -

Výše kladného výsledku hospodaření hlavní činnosti vznikl úsporou dotace zřizovatele.

Doplňková činnost (v Kč)

Účet	Náklady	Plán	Skutečnost 2016	Skutečnost 2015
501	Spotřeba materiálu	14 000	11 886	15 517
502	Spotřeba energie	19 000	10 964	11 148
521	Mzdové náklady	68 000	67 160	55 002
524	Zák. sociální pojištění	25 000	22 915	17 619
527	Zák. sociální náklady	2 000	1 387	892
Celkem náklady		128 000	114 312	100 178

Účet	Výnosy	Plán	Skutečnost 2016	Skutečnost 2015
602.0001	Tržby z prodeje služeb	165 000	156 260	157 120
603.0001	Pronájem	13 000	11 600	11 450
Celkem výnosy		178 000	167 860	168 570

Doplňková činnost zahrnuje pronájem nebytových prostor za účelem poskytování kadeřnických služeb paní Šmitákové, k setkávání šachistů TJ Unex – Šachový klub, k pořádání schůzek PeaDr. Rábkové. Dále je do doplňkové činnosti zahrnut úklid společných prostor v domech se zvláštním režimem a zprostředkování dodávky obědů pro pracovníky působící na poliklinice Uničov.

Hospodářský výsledek z doplňkové činnosti **53 548,- Kč**

Hospodářský výsledek celkem 235 274,- Kč

b) Odůvodnění odchylek mezi rozpočtem a skutečností

1. Zvýšený nárůst nákladů oproti plánovanému očekávání byl na účtu 558 – Náklady z DDHM – nákup mycího stroje.
2. Zvýšený nárůst nákladů oproti plánovanému očekávání byl na účtu 511 – Opravy a udržování – nepředpokládané výdaje na potřebné opravy majetku.
3. Zvýšený nárůst nákladů oproti plánovanému očekávání byl na účtu 551 – Odpisy DM – nárůst odpisů z důvodu změny zřizovací listiny – svěřený majetek.

c) Rozpis přijatých dotací a informace o jejich čerpání (v Kč)

	Dotace	2016	2015
1.	Zřizovatel – Město Uničov čerpáno na provoz účetní jednotky - rok 2016	1 350 000	1 567 500
2.	MPSV – dotace byly čerpány výhradně na mzdy	2 894 785	2 714 300
3.	Olomoucký kraj – individuální projekt - rok 2016	1 061 799	796 401
4.	Úřad práce	59 853	0
5.	Investiční dotace od zřizovatele	0	0
Celkem		5 366 437	5 078 201

1. Přijaté dotace od zřizovatele na provoz leden – prosinec 2016 **1 350 000,- Kč**

- dotace byly čerpány na provoz účetní jednotky pro rok 2016.

2. Investiční dotace od zřizovatele

0,- Kč

3. Přijaté dotace z Ministerstva práce a sociálních věcí

2 894 785,- Kč

- dotace byly čerpány na mzdy (v Kč)

Pečovatelská služba	2 287 200
Noclehárna	190 000
Azylový dům pro muže a ženy	350 300
Domov pro matky s dětmi v tísni	67 285
Celkem leden – prosinec 2016	2 894 785

4. Přijaté dotace z Olomouckého kraje – individuální projekt

- dotace byly čerpány na mzdy a provoz služeb (v Kč)

Azylový dům pro muže a ženy	856 371
Domov pro matky s dětmi v tísni	205 428
Celkem	1 061 799

d) Uskutečněné nebo probíhající investiční akce – v účetní jednotce neproběhla žádná investiční akce.

e) Uskutečněné nebo probíhající neinvestiční akce - v účetní jednotce neproběhly neinvestiční akce nad běžný rámec (účelových oprav).

f) Soupis závazků a pohledávek

Účetní jednotka eviduje za rok 2016 tyto pohledávky (v Kč)

Za úhradu služeb pečovatelská služba	za prosinec 2016	47 149
Za úhradu služeb na azylovém domě pro muže a ženy		55 240
Za úhradu služeb na domě pro matku s dětmi v tísni		1 440
Celkem		103 829

g) Soupis nově pořízeného drobného dlouhodobého hmotného majetku:

Služba	Název	Kč	
Noclehárna	Kamera	11 381	
	Rohož	3 657	
AD pro rodiny s dětmi	Lednice	5 990	
Pečovatelská služba	Pračka 2x	15 980	
	Tiskárna	4 828	
	Vysavač 3x	9 897	
	Mycí stroj	39 980	
	Kompresor	3 075	
	Rohož	3 658	
Celkem		98 446	

h) Přehled tvorby a čerpání fondů

Rezervní fond: tvorba – 266 367,44 Kč přiděl ze zlepšeného hospodářského výsledku za rok 2015,
čerpáno – 22 196,- Kč – čerpání daňové úspory z roku 2013.

Investiční fond: tvorba z odpisů Kč 12 828,-,
čerpání

Fond odměn: tvorba 0,- Kč.

Fond kulturních a sociálních potřeb – tvorba 1,5% z hrubé mzdy 60 602,-Kč.

Čerpání příspěvku na stravné zaměstnancům 31 905,- Kč.

Fondy	Stav k 1. 1. 2016	Stav k 31. 12. 2016
Rezervní fond	435 466,14	679 637,58
Investiční fond	99 525,00	112 353,00
Fond odměn	15 000,00	15 000,00
Fond kulturních a sociálních potřeb	45 943,19	74 640,19

ch) Účet

Běžný účet je veden u České spořitelny, pobočka Uničov, číslo účtu: 1818062309/0800.

Stav na běžném účtu k 31. 12. 2016 1 280 753,41 Kč

Stav na účtu FKSP k 31. 12. 2016 70 701,10 Kč

i) Inventarizace majetku

Inventarizace majetku proběhla na základě příkazu č. 1/2016, stanovení inventarizační komise Centra sociálních služeb Uničov, příspěvková organizace a harmonogram inventarizace. Předsedkyní inventarizační komise byla Bc. J. Kocurková, členové komise Bc. V. Stránská, Bc. M. Páleníková, M. Bubeníková.

Předmětem inventarizace - peněžní prostředky v hotovosti – bez rozdílu,
- zásoby sledované v účetnictví podle způsobu A bez rozdílu,
- dlouhodobý hmotný a nehmotný majetek – bez rozdílu,
- podrozvahová evidence majetku do 3000,- Kč – přebytek 861,- Kč – regál – zaveden do evidence
- stav inventarizovaných účtů třídy 1,2,3,4 – bez rozdílu.

h) Kontroly provedené v organizaci třetím subjektem

1. Hasičský záchranný sbor Olomouckého kraje – tematická kontrola na odstranění nápravných nedostatků z roku 2015.

2. Finanční úřad pro Olomoucký kraj, oddělení kontroly zvláštních činností – daňová kontrola na poskytnutou dotaci MPSV ČR. Nápravná opatření nebyla udělena.

3. Město Uničov – Odbor finanční – kontrola hospodaření s investičním a rezervním fondem za rok 2015. Nápravná opatření nebyla udělena.

VIII. Projekty

Centrum sociálních služeb Uničov, příspěvková organizace je od roku 2016 zapojena do Individuálního projektu Olomouckého kraje na 2 a ¾ roku.



Evropská unie
Evropský sociální fond
Operační program Zaměstnanost

Název projektu: „Služby sociální prevence v Olomouckém kraji“

Registrační číslo projektu: CZ.03.2.60/0.0/0.0/15_005/0000057

Datum zahájení realizace projektu: 1. 11. 2015

Datum ukončení realizace projektu: 28. 2. 2019

Celkové náklady v Kč: 336 620 483, 64 Kč

Výše dotace ESF: 286 127 411, 09 Kč

Výše dotace ze státního rozpočtu: 33 662 048, 36 Kč

Podíl Olomouckého kraje: 16 831 024, 19 Kč

Projekt je spolufinancován v rámci Operačního programu Zaměstnanost. Cílem projektu je zajistit fungování 7 vybraných služeb sociální prevence na území Olomouckého kraje v souladu se zákonem 108/2006 Sb. o sociálních službách.

V rámci projektu budou financovány následující služby sociální prevence:

- azylové domy (§ 57) - v rámci § 57 budou podporovány
Azylové domy pro muže a ženy a Azylové domy pro rodiny s dětmi,
- sociální rehabilitace (§ 70),
- sociálně terapeutické dílny (§ 67),
- podpora samostatného bydlení (§ 43),
- domy na půl cesty (§ 58),
- intervenční centra (§ 60a)
- a sociálně aktivizační služby pro rodiny s dětmi (§ 65).

Vybrané sociální služby projektu budou podporovat cílové skupiny v tomto projektu a přispívat k jejich sociálnímu začleňování, které je definováno jako proces, který zajišťuje, že osoby sociálně vyloučené nebo sociálním vyloučením ohrožené dosáhnou příležitostí a možností, které jim napomáhají plně se zapojit do ekonomického, sociálního i kulturního života společnosti a žít způsobem, který je ve společnosti považován za běžný. Po dobu realizace projektu bude zajištěno stabilní financování vybraných služeb pro cílové skupiny.

Realizací projektu bude dosaženo vytvoření podmínek pro prevenci sociálního vyloučení a pro sociální začleňování osob ohrožených sociálním vyloučením na území Olomouckého kraje prostřednictvím zajištění poskytování dostupnosti a kvality a kontroly vybraných sociálních služeb

prevence (azylové domy, domy na půl cesty, intervenční centra, podpora samostatného bydlení, sociálně aktivizační služby pro rodiny a děti, sociálně terapeutické dílny a sociální rehabilitace).



Evropská unie
Evropský sociální fond
Operační program Zaměstnanost



Úřad práce ČR

V období od 1. 6. 2016 do 31. 12. 2016 se organizace Centrum sociálních služeb Uničov, příspěvková organizace, realizovala přes Úřad práce České republiky vytvoření jednoho pracovního místa. Krajská pobočka v Olomouci podpořila v rámci projektu Aktivní politika zaměstnanosti a to formou nástroje Veřejně prospěšné práce.

IX. Cíle organizace

Plnění cílů organizace za rok 2016

Organizace má zpracovaná vnitřní pravidla Cíle organizace krátkodobé 2016, podle kterých plánuje, plní a vyhodnocuje plnění závazků daného období:

- 1) Zkvalitňovat poskytované služby a nabízet služby v co nejlepší kvalitě a rozsahu: ve všech poskytovaných službách pokračovala implementace standardů kvality ve smyslu zákona č. 108/2006 Sb., o sociálních službách, v platném znění za částečné podpory nezávislého metodika. Částečně se novelizovaly pracovní postupy, směrnice daných služeb a směrnice organizace. Nepodařilo se vše splnit, v cíli budeme pokračovat i v roce 2017.
- 2) Podporovat zaměstnance organizace ve vzdělávání, zvyšovat profesionalitu a efektivnost práce: zaměstnanci si zvyšovali kvalifikaci v rámci celoročního vzdělávání, zaměřili jsme se na zážitkové kurzy a pracovní stáže. Všichni pracovníci v sociálních službách splnili zákonný počet hodin.
- 3) Zpracovat projekty, které zabezpečí provoz organizace: organizace v termínech předložila žádosti na vyhlášené dotační tituly. Uspěla v projektové nabídce Olomouckého kraje, financování služeb sociální prevence do roku 2018.
- 4) Informovat veřejnost o poskytovaných službách CSS Uničov, o změnách poskytování sociálních služeb: byly aktualizovány a realizovány informační letáčky jednotlivých sociálních služeb, zajištěna distribuce na vhodná veřejná místa. Spuštění nové podoby internetových stránek organizace. Výroba propagační magnetky pro veřejnost. Cíl se podařilo naplnit, organizace natočila informační video.
- 5) Doplnit vybavení (opravy) pracovišť organizace: organizace realizovala drobné akce, které přispěly ke zlepšení pracovního prostředí, podmínek pro práci zaměstnanců a technického stavu pracovišť. Šlo zejména o malování na jednotlivých pracovištích, instalace klimatizace ve výdejně stravy.
- 6) Zajistit stůl a podmínky pro stolní tenis na azylovém domě: cíl se nepodařilo naplnit.
- 7) Aktivně se podílet při realizaci a revitalizaci zahrady na Gymnazijní ul. : cíl byl částečně naplněn. Organizace se aktivně podílela na plánování akce a finančně podpořila projekt ze svých uvolněných zdrojů. Realizace bude provedena v roce 2017.
- 8) Zapojit se do Týdne sociálních služeb – Den otevřených dveří: cíl naplněn, Den otevřených dveří byl uskutečněn, spojený s oslavami 20. výročí pečovatelské služby.
- 9) Řešit parkování vozidel pro zaměstnance na azylovém domě (ulice Malé Novosady): cíl se nepodařilo naplnit. Zřizovatel nenašel finanční prostředky na realizaci, dle realizátora opravy ulice by bylo potřeba nejen „kosmetických“ úprav, ale řádnou rekonstrukci ulice. Byly vyřešeny převody majetku v okolí azylového domu, tím došlo k rozšíření ulice. V roce 2017 se bude pokračovat v řešení parkování pro zaměstnance.
- 10) Realizace oprav zřizovatele, pronajímatele bytů DPS: rekonstrukce bytů, oprava teras, fasády na Gymnazijní ul., oprava střechy a střešních oken na azylovém domě, oprava domu DPS 661, oprava ulice Malé Novosady.

Cíle byly naplněny jen z malé části: rekonstrukce bytů – nebyla (nebyl uvolněn žádný byt k rekonstrukci), oprava terasy na Gymnazijní ul. – byla provedena, oprava fasády na Gymnazijní nebyla provedena – přesun na rok 2017, oprava střechy a střešních oken na azylovém domě nebylo provedeno. Oprava domu Bratří Čapků 661 – podařilo se zřizovateli uspět v žádosti o dotace – oprava je přesunuta na rok 3/2017. Oprava ulice – cíl nenaplněn.

Cíle organizace na rok 2017

- Zvyšování odbornosti a praktické dovednosti pracovníků v sociálních službách, sociálních pracovníků v daných sociálních službách, zvyšování profesionality a efektivnosti práce.
- Aktualizace pracovních postupů a metodik daných sociálních služeb, směrnice organizace.
- Zpracování projektů k finančnímu zajištění sociálních služeb.
- Pokračovat v informovanosti veřejnosti o poskytovaných soc. službách pomocí propagací letáčků, zprávy v tisku apod.
- Doplnění – modernizace pracovišť, zařízení služeb materiálním vybavením.
- Aktivně se podílet při realizaci a revitalizaci zahrady na Gymnazijní ul., slavnostní otevření zahrady.
- Řešit parkování vozidel pro zaměstnance na azylovém domě (ulice Malé Novosady).
- Zajistit finanční prostředky na nákup osobního vozidla pro zajištění provozu organizace.
- Realizace oprav zřizovatele, pronajímatele bytů DPS: rekonstrukce bytů (úprava dveří pro vozíčkáře), oprava fasády na Gymnazijní ul., projektově zajistit opravu střechy a střešních oken na azylovém domě, oprava domu DPS 661, oprava ulice Malé Novosady.

X. Závěr

Zpráva o činnosti organizace vypovídá o ekonomické a provozní stránce za rok 2016 a plánem na rok 2017. Uplynulý rok se nesl v provozně poklidném duchu. Rozruch přinesl přípravný proces při vyhlášení veřejné zakázky na služby sociální prevence, který vyhlásil Olomoucký kraj pod názvem projektu „Služby sociální prevence v Olomouckém kraji“. Začátek legislativního procesu se datoval k létu 2015 a byl dokončen 31. 3. 2016. Náročná byla příprava a podání nabídky ze zadávací dokumentace, která se během tohoto období měnila 2 x s devíti dodatečnými informacemi, které měly zásadní vliv na zpracování celé nabídky. Nastavený projekt je realizován a nyní v plném běhu, je nepružný a pevný bez ohledu na nastalé a případné nastávající legislativní změny, které při podávání nabídky nebylo možné předpokládat. Dále se řešilo financování plánované obnovy zahrady na Gymnazijní ulici. Očekávala se novela zákona 108/2006 Sb., o sociálních službách s účinností 1. 1. 2017. V zákoně jsou plánovány zásadní změny při poskytování sociálních služeb. Zákon je stále v legislativním procesu, nebyl schválen a tak není jasné, od kdy bude novela zákona platit.

Centrum sociálních služeb Uničov, příspěvková organizace poskytuje 4 registrované sociální služby a pracuje s různými cílovými skupinami, které mají svoje specifika a potřeby. Společnou hodnotou práce pro všechny služby je především aktivní individuální řešení klientových situací, umění mu pomoci, poradit, provázet ho a být mu oporou v nelehké životní situaci. Organizace se také v tomto roce rozhodla přiblížit svoji činnost při zajišťování služeb široké veřejnosti za pomoci natočeného videa. Spolupráce s kameramanem, střihačem a režisérem v jedné osobě panem R. Mrázkem byla příjemná a účelná pro představu, co naše sociální služby nabízí.

Během roku se pracovníci setkávají s různými typy osob, povah, jejich náladami, potížemi, nemocemi a vždy se snaží být nápomocni a najít společnou cestu, jak danou situaci řešit. Všechny citlivé emoční stavy klientů zvládá profesionální tým pracovníků, který je někdy jediným prostředníkem pro podporu daného klienta. Tímto bych chtěla poděkovat všem pracovníkům z pečovatelské služby a pracovníkům ze služeb na azylovém domě. Dále také pracovníkům z provozu, protože všichni odvedli velký kus náročné práce, bez jejich profesionálního a lidského přístupu ke klientům, rodinám klientů a dalším osobám, by se nemohla poskytovat žádná sociální služba.

Zřizovateli patří také poděkování, že nás celý rok plně podporoval v poskytování sociálních služeb, dalším spolupracujícím organizacím, klientům, rodinám našich klientů a lidem ochotným nám pomáhat uskutečňovat naše cíle a poslání.

Všem zaměstnancům přeji, aby byli zdraví a spokojeni v práci i v osobním životě, aby měli dostatek empatie a inspiraci ke své práci.