

2016
-
2019

KOMUNITNÍ PLÁN SOCIÁLNÍCH SLUŽEB NA UNIČOVSKU



ÍDÍCÍ SKUPINA
KOMUNITNÍHO PLÁNOVÁNÍ SOCIÁLNÍCH SLUŽEB
NA UNI OVSKU



**KOMUNITNÍ PLÁN SOCIÁLNÍCH SLUŽEB
NA UNI OVSKU
2016-2019**

Uni ov 2015

Dokument byl schválen:

Komisi sociálních v cí a zdravotnictví, dne 23. 11. 2015

valnou hromadou mikroregionu Uni ovska, dne 26. 11. 2015

Radou m sta Uni ova, dne 24. 11. 2015 usnesením . UR 24/27/2015

Zastupitelstvem m sta Uni ova, dne 15. 12. 2015 usnesením . UZ 12/8/2015

Na p íprav dokumentu se podíleli lenové ídící skupiny komunitního plánování sociálních slufleb na Uni ovsku a dal-í akté i zabývající se touto problematikou.

Záv re ný dokument zpracovali zam stnanci Centra sociálních slufleb Uni ov, p. o.

Obsah

1 Úvod	5
2 Co je to komunitní plánování?	6
3 Pojem sociální služba	7
4 Komunitní plánování sociálních služeb na Uničovsku	8
5 Sociální služby v SO ORP Uničov	9
6 Stručná charakteristika města Uničova a území správního obvodu	10
7 Vybrané sociálně demografické ukazatele o obyvatelstvu SO ORP Uničov	11
7.1 Demografický vývoj a pohyb obyvatelstva	11
7.2 Věkové složení obyvatelstva	14
7.3 Vzdělanostní struktura a ekonomická aktivita obyvatel	16
7.4 Nezaměstnanost	18
7.5 Kriminalita.....	19
7.6 Rizikové kriminogenní faktory a oblast veřejného pořádku	20
7.7 Výdaje na péči o seniory	21
7.8 Výdaje na dávky v hmotné nouzi.....	22
8 Stav plnění opatření Komunitního plánu sociálních služeb 2010-2015	23
9 SWOT analýza situace v sociálních službách v SO ORP Uničov	26
10 Komunitní plánování sociálních služeb na Uničovsku – dotazník pro veřejnost	27
11 Komunitní plán opatření dle jednotlivých cílových skupin	30
11.1 Cílová skupina – senioři	30
Opatření . 1	30
Opatření . 2.....	32
Opatření . 3.....	34
11.2 Cílová skupina – osoby se zdravotním znevýhodněním	36
Opatření . 1.....	36
Opatření . 2.....	38
11.3 Cílová skupina – osoby v předcházení sociální krizi a osoby sociálně vyloučené	40
Opatření . 1.....	40
Opatření . 2.....	42
Opatření . 3.....	44
Opatření . 4.....	46
Opatření . 5.....	48
Opatření . 6.....	50
11.4 Cílová skupina – děti, mládež, rodina	52
Opatření . 1.....	52

11.5 Cílová skupina o seni i, osoby se zdravotním znevýhodn ěním o podp ěrná opat ění....	54
Opat ění . 1.....	54
Opat ění . 2.....	56
Opat ění . 3.....	58
11.6 Cílová skupina o seni i o podp ěrné opat ění.....	60
Opat ění . 1.....	60
12 Záv ěre ěné shrnutí.....	62
Seznam použitých informa ěních zdroj ě.....	63
Seznam tabulek.....	65
Seznam obrázk ě a graf ě.....	65
Seznam p ěloh.....	65
Seznam zkratek.....	66

1 Úvod

Vážený pane řediteli,

Právě jste otevřeli v pořadí třetí Komunitní plán sociálních služeb na Uničovsku pro roky 2016-2019. Svým obsahem navazuje na předchozí dva komunitní plány, přičemž však neopomíná nové otázky, výzvy a situace, které spatřily světlo světa, a je nanejvýše užitečné se jimi zabývat. Dokument mapuje situaci v sociálních službách v SO ORP Uničov a usiluje o systematické řešení potřeb obyvatel v této oblasti. Často se setkávám s otázkou: *„Proč je nutné sociální služby plánovat?“* V souvislosti s problémy dneška jsme svědky toho, že nejen laická veřejnost, nýbrž i veřejní úředníci mnohdy zpochybují velikost a dokonce význam segmentu sociálních služeb, který chápou jako neopodstatněný i zbytečně velkorozsáhlý. Tento pohled dotyčných může být krátkozraký a názory tohoto typu se v momentě potřebných sociálních služeb rozplynou.

Základem pro chod budoucího systému sociálních služeb v SO ORP Uničov jsou již fungující sociální služby. Primárním úkolem do budoucna je jejich další udržitelnost, především proto, že tyto služby jsou vyvíjeny a je o nich zájem (lečdy na hranici jejich kapacity). Z tohoto důvodu zůstala opatření ke stávajícím službám zachována a vzniklo několik opatření k nově vznikajícím službám, které reagují na strukturu stávajících služeb v souladu s vývojem potřeb jejich uživatelů. Musíme mít na paměti, že poskytované služby neslouží pouze pro obyvatele SO ORP Uničov, ale i pro uživatele ze širšího okolí a síť služeb na území Uničova je jednou částí celkové sítě sociálních služeb v Olomouckém kraji, resp. České republiky. Jak známo, celek je tak silný, jako jeho nejslabší část, proto je plánování vnovována patřičná pozornost.

Aktuální komunitní plán je živý dokument, který byl vytvořen metodou komunitního plánování. Na tvorbu jeho obsahu se podíleli členové řídicí skupiny, která se sestává ze zástupců poskytovatelů sociálních služeb působících v Mikroregionu Uničovsko, zástupců města Uničova a dalších aktérů zabývajících se touto problematikou. V neposlední řadě jste se na jeho tvorbu podíleli Vy, obyvatelé Uničova.

Věrem zůstanu bych chtěl poděkovat za vynaložený čas při tvorbě dokumentu a poskytovatelům sociálních služeb jejich mnoholetou spolupráci při realizaci jednotlivých opatření.

Bc. Lenka Jenková, DiS.

koordinátorka KPSS

2 Co je to komunitní plánování?

Zákon č. 108/2006 Sb., o sociálních službách, ve znění pozdějších předpisů zavedl pro obce možnost (§ 94 písm. d) a pro kraje povinnost (§ 95 písm. d) zpracovávat střednědobé plány rozvoje sociálních služeb. Zákon rovněž formuloval základní metodická východiska spolupráce v tzv. triádách *zadavatel* (služby zadávají a platí), *poskytovatel* (služby provozují a poskytují) a *uživatel* (příjemci sociálních služeb). Mezi postupy a nástroje, které slouží k vytvoření plánu pro takovýto rozvoj potřebných služeb, patří i metoda komunitního plánování, která se uplatňuje v oblasti komunitní práce a ve vztahu k místnímu společenství má využití v rozvoji různých oblastí veřejného života. Takové pojetí plánování odpovídá v duchu myšlenky *o šnefl o lidech rozhodne, porada se s nimi* o potřebnost lidem z komunity, kteří se nespokojí s špouhou rolí volí, podílet se na utváření určitého segmentu veřejného prostoru.

V České republice je v současné době komunitní plánování dáváno do souvislosti právě s plánováním sociálních služeb (dále KPSS). Přitom je zapotřebí spolupráce všech dotčených subjektů triády, ale i dalších účastníků i skupin, mezi které se kupříkladu patří *veřejnost*, úřady práce nebo zaměstnavatelé. Takovou spoluprací se nachází vyváženost mezi tím, co lidé potřebují a možnostmi potřebu naplnit. Zejména u obcí metoda umožňuje plánovat sociální služby tak, aby odpovídaly místním specifikům a potřebám jednotlivých občanů. V rámci plánování sociálních služeb je cílem *šířší posilování sociální soudržnosti komunity, podporování sociálního začleňování a předcházení sociálnímu vyloučení jednotlivců i skupin*.

Zákon č. 108/2006 Sb., o sociálních službách, ve znění pozdějších předpisů definuje pojem plánování rozvoje sociálních služeb jako (opakující se) *šířší proces aktivního zjišťování potřeb osob ve stanoveném území a hledání způsobů jejich uspokojování s využitím dostupných zdrojů*. Proces je složen z navazujících fází, ke kterým se dá postupovat různě. Každý subjekt plánování si zvolí vlastní postup, čímž reaguje na podmínky v dané lokalitě a zohledňuje specifika předem tu plánování. Určité fáze plánovacího procesu se vyskytují ve všech postupech a je nutné zařadit je vždy. Jde o tyto základní fáze: *příprava a zahájení procesu plánování, vytvoření plánu, realizace a evaluace plánu*. V tomto pojetí probíhalo i KPSS v SO ORP Uničov, jehož snahou bylo zajištění dostupného, účelného a efektivního rozvrstvení sociálních služeb podle potřebnosti, demografických ukazatelů, priorit sociální politiky a ekonomických možností na základě co nejúčelnějšího využití veřejných prostředků. Výsledkem plánovacího procesu je plán neboli promyšlený návrh postupu pro zajištění sociálních služeb v dané lokalitě. V souvislosti s výše uvedeným je nutné mít na paměti, že navržený systém sociálních služeb je jedinečný a vždy je určitým kompromisem mezi předáním zástupců triády, lidským kapitálem v jednotlivých organizacích, materiální a finanční realitou.

3 Pojem sociální služba

Sociální službou se podle zákona č. 108/2006 Sb., ve znění pozdějších předpisů, rozumíinnost nebo soubor inností zajišťujících pomoc a podporu osobám v nepříznivé sociální situaci. Nepříznivou sociální situaci si představme jako oslabení nebo ztrátu schopnosti zabezpečit si vlastními silami základní podmínky pro důstojný život, což pro dotyčné vytváří hrozbu možného sociálního vyloučení ze společnosti. Tato situace může být způsobena v něm, nepříznivým zdravotním stavem, krizovou sociální situací, životními návyky a způsobem života vedoucím ke konfliktu se společností, sociálně znevýhodňujícím prostředím, ohrožením práv a zájmů trestnou inností jiné fyzické osoby nebo jinými závažnými příčinami. Cílem sociálních služeb je umožnit lidem v nepříznivé sociální situaci využívat místní instituce, které poskytují služby ve vlastní i přirozeného sociálního prostředí – zejména rodiny, blízkým způsobem a zůstávají součástí místního společenství. Sociální služby pomáhají lidem zachovat a rozvíjet jejich soběstačnost v péči o vlastní osobu, omezovat a odstraňovat problémy, které lze odstranit a vyrovnávat se s nezměnitelnými situacemi.

Zákon o sociálních službách ve znění pozdějších předpisů vymezuje *formy sociálních služeb* jako ambulantní, terénní a pobytové (§33, zákon č. 108/2006 Sb.). Formou *ambulantní* se má na mysli ústřední docházení do zařízení realizátora sociálních služeb. Forma *terénní* znamená, že sociální služba je realizována v přirozeném sociálním prostředí uživatele a pracovníci dané organizace poskytující sociální služby naopak docházejí za uživatelem. Služby *pobytové* jsou spojeny s ubytováním osob v zařízeních poskytujících sociální služby.

Zákon dále definuje tři základní *druhy sociálních služeb*, a to sociální poradenství, služby sociální péče a služby sociální prevence. Jednotlivé kategorie zahrnují nespočet inností, které jsou v jejich mezích vykonávány ve více jak dvaceti typech zařízení sociálních služeb. *Sociální poradenství* poskytuje informace poskytující řešení nepříznivé sociální situace. Dělí se na základní a odborné. Základní sociální poradenství je výchozí inností všech druhů sociálních služeb. Odborné sociální poradenství se zaměřuje na potřeby jednotlivých skupin osob v občanských, manželských a rodinných poradnách, ve speciálních lůžkových zdravotnických zařízeních hospicového typu, v poradnách pro oběti trestných činů a oběti domácího násilí. Služby *sociální péče* pomáhají osobám zajistit jejich fyzickou a psychickou soběstačnost v jejich přirozeném prostředí a snaží se je zapojit do běžného života společnosti. *Služby sociální prevence* se snaží chránit společnost před vznikem a šířením neřádných společenských jevů, a zejména zabránit sociálnímu vyloučení osob, které jsou ohroženy krizovou sociální situací, znevýhodňujícím prostředím nebo trestnou inností jiných osob i způsobem života, který vede ke konfliktu práv s majoritní společností.

4 Komunitní plánování sociálních služeb na Uni ovsku

Proces KPSS na Uni ovsku započal v roce 2006 a jeho výsledkem byl plán na časové období let 2007 až 2009. Druhým po něm byl donedávna platný Komunitní plán sociálních a občanských služeb na Uni ovsku 2010-2015, ze kterého vychází Katalog poskytovatelů služeb v oblasti sociální, vzdělávání a volného času. V aktuálním dokumentu se opatření a služby zaměřují na místní sociální problematiku spojenou s cílovými skupinami seniorů, osob se zdravotním znevýhodněním, osob v předpokladné sociální krizi a ohrožených dětí.

Na vytváření plánu se podíleli členové tzv. řídicí skupiny složené z představitelů města Uni ov, poskytovatelů sociálních služeb Mikroregionu Uni ovsko a dalších aktérů. Funkci koordinátorky KPSS zastává od října 2007 paní Bc. Lenka Joenková, DiS., vedoucí azylového domu pro mufla a feny.

Metodickou pomoc a spolupráci při plánování zabezpečují pracovníci odboru sociálních věcí Olomouckého kraje, kteří udávají závazná doporučení ke struktuře dokumentu a kterým jsou zástupci poskytovatelů sociálních služeb povinni předávat informace o uskutečnění svých opatření. K tomuto účelu jsou vyhotovovány monitorovací zprávy, které slouží jako podklady k vypracování střednědobých plánů sociálních služeb na krajské úrovni. Dále jsou tyto zprávy předkládány pro vyřízení financí nutných k provozu služeb, k získávání dotací ze státního rozpočtu a k jejich následnému přerozdělení jednotlivým poskytovatelům krajem.

Tabulka 1: Složení řídicí skupiny KPSS na Uni ovsku

<i>jméno</i>	<i>organizace</i>	<i>doba působení v S</i>
Mgr. Dalibor Horák	Město Uni ov	17. 1. 2007 až dosud
Mgr. Ivo Olbert	Město Uni ov	15. 2. 2006 až dosud
Ing. Jarmila Kaprálová	Město Uni ov	4. 4. 2011 až dosud
Bc. Marcela Foretová	Jasná, o.s.	2. 3. 2006 až dosud
PhDr. Jana Kolomazníková	Nadační fond Vtrník	2. 9. 2009 až dosud
Bc. Dana Vrzalíková, DiS.	Charita Těrnberk občanské sdružení Uni ov	3. 12. 2008 až dosud
Bc. Alena Charouzová	Charita Těrnberk občanské sdružení Uni ov	23. 11. 2011 až dosud
Mgr. Jana Veselá	Děmčická mládež Uni ov	7. 2. 2007 až dosud
Jaroslav Kolomazník	Svaz postižených civilizačními chorobami Uni ov	2. 9. 2009 až dosud
Bc. Jaroslava Kocurková, DiS.	Centrum sociálních služeb Uni ov, p.o.	10. 2. 2010 až dosud
Bc. Lenka Joenková, DiS.	Centrum sociálních služeb Uni ov, p.o.	8. 10. 2007 až dosud
Monika Glatterová	Děmčická pro seniory Uni ov s.r.o.	10. 2. 2010 až dosud
Mgr. Karel Ryjáček	Vincentinum občanské sdružení poskytovatel sociálních služeb Těrnberk, p.o.	7. 11. 2012 až dosud

Zdroj: tabulka vlastní

5 Sociální služby v SO ORP Uni ov

Na území SO ORP Uni ov jsou sociální služby široce zastřešeny hned několika organizacemi řádně evidovanými v registru poskytovatelů sociálních služeb.

Centrum sociálních služeb Uni ov, příspěvková organizace (dále CSS Uni ov), vznikla v roce 2008 na základech Oblastní pečovatelské služby, která byla od roku 1996 organizační složkou města. CSS Uni ov zajišťuje provoz pečovatelské služby, 4 domy s pečovatelskou službou, azylového domu pro muže a ženy, domova pro matky s dětmi v tísní a noclehárny.

V březnu 1993 byla v Uni ov založena samostatná Oblastní charita, která zde působila do července roku 2009, kdy byla spolu s oblastními charitami v Litovli a ve Třeborčovicích sloučena v organizační jednotku, která v Uni ov působí pod názvem **Charita Třeborčovice o.s. edisko Uni ov**. Charita zabezpečuje ošetřovatelskou službu, nízkoprahové denní centrum SCHOD pro osoby v obtížné životní situaci a dluhové poradenství, dobrovolnické centrum Klub Pohoda, poskytovnu kompenzačních pomůcek, humanitární ústředí a humanitární sklad.

V místní části Uni ova, v Dolní Sukolomi, je situováno soukromé pobytové sociální zařízení **Domov pro seniory**, které poskytuje celodenní péči seniorům a osobám se zdravotním postižením nad 55 let. Domovu byla v prosinci 2010 udělena registrace a zařízením se od této doby začalo do procesu komunitního plánování sociálních služeb v SO ORP Uni ov.

Ve městě Uni ov působí **občanské sdružení Jasná nka**, které zahájilo svoji činnost v srpnu roku 1995 a působí zde do současnosti. Cílem sdružení resp. dvou zařízení, které zastřešuje, je podpora, péče, výchova a vzdělávání osob s mentálním nebo kombinovaným postižením. Realizuje se zde výuka fláky v Základní škole speciální Jasná nka, o.p.s. a sociální služby jsou zabezpečovány v rámci Denního stacionáře.

Vincentinum o poskytovatel sociálních služeb Třeborčovice, příspěvková organizace, otevřel 1. ledna 2015 v Uni ov 2 domovy pro osoby se zdravotním postižením. Jde o pobytová zařízení, ve kterých jsou poskytovány služby sociální péče osobám s mentálním a kombinovaným postižením, je-li z důvodu snížené soběstačnosti vyžadují specializovanou pomoc nebo podporu.

V Dlouhé Louce funguje pracoviště **Klokánku**. Jde o projekt **Fondu ohrožených dětí**, zahájeném v roce 2000. Jeho posláním je nabídnout týraným, opouštěným a zanedbávaným dětem přechodnou rodinnou péči, dokud se tyto děti nemohou vrátit zpět do své rodiny, nebo dokud jim není nalezena náhradní rodinná péče (osvojení, pěstounská péče, svěřením do výchovy třetí osoby).

Nejen k uživatelům nealkoholových drog (příbuzní a osoby blízké) jsou na území města Uni ova od roku 2013 realizovány terénní programy, které zajišťuje **Společnost Podané ruce o.p.s.** Jde o službu aktivního vyhledávání a kontaktování uživatelů drog, preventivního poskytování informací a snižování negativních důsledků užívání drog ve smyslu k jednotlivcům, a tím i k majoritní společnosti dle vzoru šterénních programů v Olomouci.

6 Stručná charakteristika města Uničova a území správního obvodu

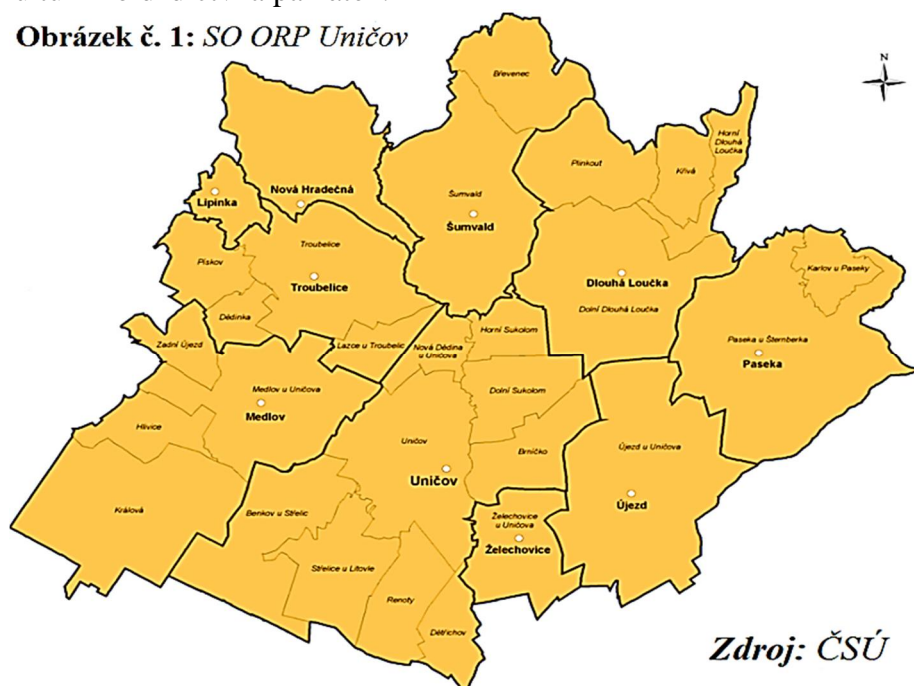
Město Uničov se nachází ve střední části Olomouckého kraje, 22 km severozápadně od statutárního města Olomouc a 23 km jihovýchodně od města Třebíče, v etnografické oblasti Haná. Město má od roku 1960 celkem 8 městských částí: Horní Sukolom, Dolní Sukolom, Brníčko, Novou Dvůrku, Benkov, Stělice, Renoty a Děčichov.

Od 1. 1. 2003 je město Uničov obcí s rozšířenou působností (tzv. obec III. stupně). Tímto datem v rámci druhé vlny reformy veřejné správy byly na samosprávu přeneseny kompetence z okresu Olomouc, týkající se zajištění krizového řízení, povinností s řízením škol, povinnosti v oblasti sociálního plánování a spolupráce obcí, které spadají do obvodu rozšířené působnosti (SO ORP Uničov). Od tohoto data tak Městský úřad Uničov zajišťuje výkon státní správy v tzv. přenesené působnosti za obce Dlouhá Loučka, Lipinka, Medlov, Nová Hradečná, Paseka, Třemšl, Troubelice, Újezd a Zelechovice. Správní obvod města Uničova (207,42 km²) patří k těm územím menším a svou rozlohou se řadí na deváté místo z 13 SO ORP Olomouckého kraje.

Mimo obec Zelechovice, jsou obce SO ORP Uničov sdruženy v místní akční skupině MAS Uničovsko, o.p.s., která působí v různých oblastech spojených s rozvojem území jako například zkvalitování občanské vybavenosti a služeb venkova, veřejného prostranství, technické a dopravní infrastruktury, v etnické podpory místních malých a středních podniků atd.

Uničov je rovněž součástí mikroregionu Uničovsko. Tento svazek vznikl v roce 1998 (převodně 12 obcí) a v současné době jej tvoří 14 obcí i z jiných správních obvodů: obce Fierotín a Strukov (SO ORP Třebíč), Povice (SO ORP Litovel) a Oskava (SO ORP Třebíč). Důvodem zformování svazku byla potřeba obcí řešit obdobné problémy a rozvíjet stejné zájmy, kterými jsou propagace regionu, zajištění kulturního dědictví v obcích, ochrana životního prostředí, ochrana kulturního dědictví a památek.

Obrázek č. 1: SO ORP Uničov



Zdroj: ČSÚ

7 Vybrané sociální demografické ukazatele o obyvatelstvu SO ORP Uni ov

Demografická analýza týkající se obyvatelstva flujícího na určitém území, slouží v prvních fázích KPSS jako informační odrazový mstev, ze kterého lze dospět k výchozím úsudkům o rozvoji dané obce v na-ěm p ípad sociální oblasti. S respektem k tomuto faktu p edkládáme vybrané informace o obyvatelstvu a dal-ích fenoménech pojících se s územím SO ORP Uni ov, které dáváme do souvislosti s daty za okres Olomouc, Olomoucký kraj i celou eskou republiku. P ehled vybraných demografických ukazatel nám slouží k uvedení tená e do kontextu. Ten si tak m fle vytvo it celkový obraz o procesu KPSS v SO ORP Uni ov. Data pocházejí z r zných zdroj , zejména z portálu SÚ, od pracovník odboru organiza ních a vnit ních v cí M Ú Uni ov a dal-ích subjekt podílejících se na komunitním plánování nebo p sobících v oblasti územního rozvoje.

7.1 Demografický vývoj a pohyb obyvatelstva

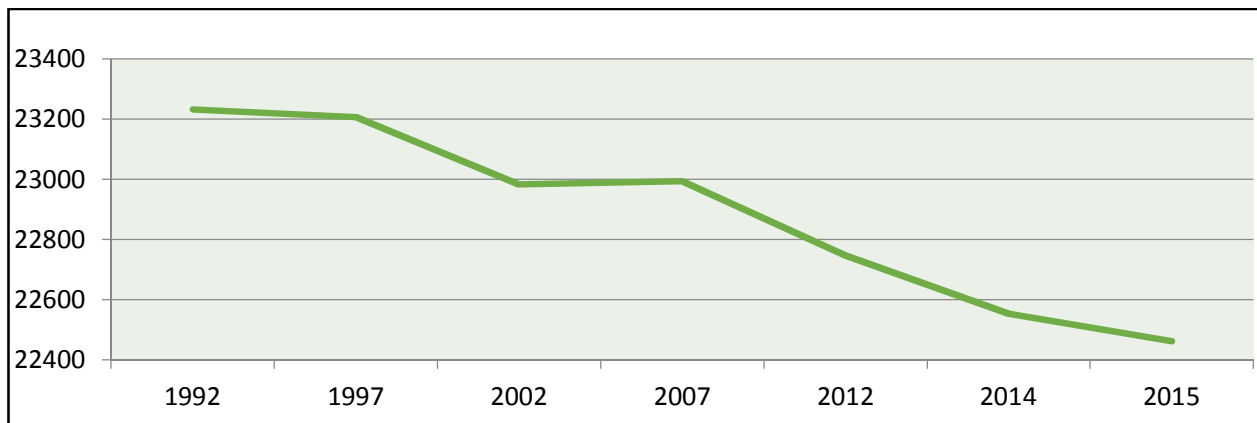
Celkový počet obyvatel v SO ORP Uni ov k 31. 12. 2014 byl 22 552 lidí, z toho bylo 11 123 mužů a 11 429 žen. V regionu, jehož hustota zalidnění se pohybuje kolem hodnoty 110 obyvatel na 1 km², lze v pr b hu let sledovat úbytek obyvatelstva (viz tabulka . 2, . 3 a graf . 1). A koliv nejsou ísla nijak závratná, je zde patrná setrvalá tendence poklesu. P í inou tohoto vývoje je migrace a vy-í mortalita nad natalitou (viz tabulka . 4). Dal-ím fenoménem doby je zv t-ující se zastoupení ob an ve v ku 65+ oproti v kové kategorii 0ó14 let (viz tabulka . 6 a . 7). Nejnov j-í údaj z ledna 2015 hovo í o 22 461 obyvatelích flujících v SO ORP Uni ov.

Tabulka . 2: Demografický vývoj obyvatelstva SO ORP Uni ov v období let 2010ó2014

po et obyvatel		k 31. 12.									
		2010		2011		2012		2013		2014	
		abs.	rel.	abs.	rel.	abs.	rel.	abs.	rel.	abs.	rel.
v tom	muži	11 301	49,3%	11 277	49,3%	11 237	49,4%	11 183	49,4%	11 123	49,3%
	ženy	11 643	50,7%	11 605	50,7%	11 510	50,6%	11 465	50,6%	11 429	50,7%
v tom	0ó14	3 264	14,2%	3 274	14,3%	3 231	14,2%	3 233	14,3%	3 249	14,4%
	15ó64	16 166	70,5%	15 943	69,7%	15 726	69,1%	15 500	68,4%	15 288	67,8%
	65+	3 514	15,3%	3 665	16%	3 790	16,7%	3 915	17,3%	4 015	17,8%
celkem		22 944	100%	22 882	100%	22 747	100%	22 648	100%	22 552	100%
pr m rný v k		40,6		41,0		41,3		41,6		41,9	
Index stá í		107,7		111,9		117,3		121,1		123,6	

Zdroj: vlastní zpracování dle dat SÚ

Graf .1: Počet obyvatel v SO ORP Uni ov v období let 1992-2015



Zdroj: data SÚ

Tabulka .3: Počet obyvatel v obcích SO ORP Uni ov v období let 2010-2014

obec	k 31. 12.				
	2010	2011	2012	2013	2014
<i>Uni ov</i>	11 937	11 810	11 638	11 628	11 581
<i>Dlouhá Lou ka</i>	1 911	1 939	1 967	1 951	1 938
<i>Troubelice</i>	1 913	1 903	1 893	1 886	1 898
<i>Úmvald</i>	1 713	1 718	1 714	1 713	1 693
<i>Medlov</i>	1 578	1 591	1 580	1 563	1 559
<i>Újezd</i>	1 387	1 388	1 424	1 381	1 377
<i>Paseka</i>	1 270	1 280	1 260	1 261	1 257
<i>Nová Hrade ná</i>	801	816	830	817	810
<i>fielchovice</i>	228	227	228	235	232
<i>Lipinka</i>	206	210	213	213	207
ORP celkem	22 944	22 882	22 747	22 648	22 552

Zdroj: data SÚ

Tabulka .4: Pohyb obyvatelstva v SO ORP Uni ov v období let 2010-2014

pohyb	k 31. 12.				
	2010	2011	2012	2013	2014
<i>narození</i>	253	206	208	212	221
<i>zem elí</i>	212	212	253	225	236
<i>p írozený p ír stek</i>	41	-6	-45	-13	-15
<i>p íst hovalí</i>	249	289	261	251	300
<i>vyst hovalí</i>	341	302	351	337	381
<i>migra ní saldo</i>	-92	-13	-90	-86	-81
celkem p ír stek/úbytek	-51	-19	-135	-99	-96

Zdroj: data SÚ

Pokles počtu obyvatel je ovlivněn nízkým přirozeným přírůstkem a především migrací obyvatel mimo správní obvod. Migrační saldo dosahuje v období 2010-2014 záporných hodnot. To souvisí s dlouhodobě vysokou nezaměstnaností v regionu, kdy dochází k odlivu mladých lidí, především s výhledem vzděláním. Celkový přírůstek obyvatel v jednotlivých sledovaných letech dosahuje vždy záporných hodnot.

Tabulka 5: Počet obyvatel s trvalým pobytem na ohlašovných obecních úadích v letech 2013 a 2014

obec	k 31. 12.			
	2013		2014	
	abs.	% z počtu v-ech obyvatel obce (ORP)	abs.	% z počtu v-ech obyvatel obce (ORP)
Uničov	431	3,7 %	475	4,1 %
Dlouhá Louka	118	6,0 %	109	5,6 %
Troubelice	50	2,7 %	47	2,5 %
Úmvald	48	2,8 %	53	3,1 %
Medlov	51	3,3 %	53	3,4 %
Újezd	53	3,8 %	55	4,0 %
Paseka	38	3,0 %	42	3,3 %
Nová Hradečná	10	1,2 %	11	1,4 %
fielechovice	3	1,3 %	3	1,3 %
Lipinka	8	3,8 %	8	3,9 %
ORP celkem	810	3,6 %	856	3,8 %

Zdroj: vlastní zpracování dle dat ohlašovny ORP

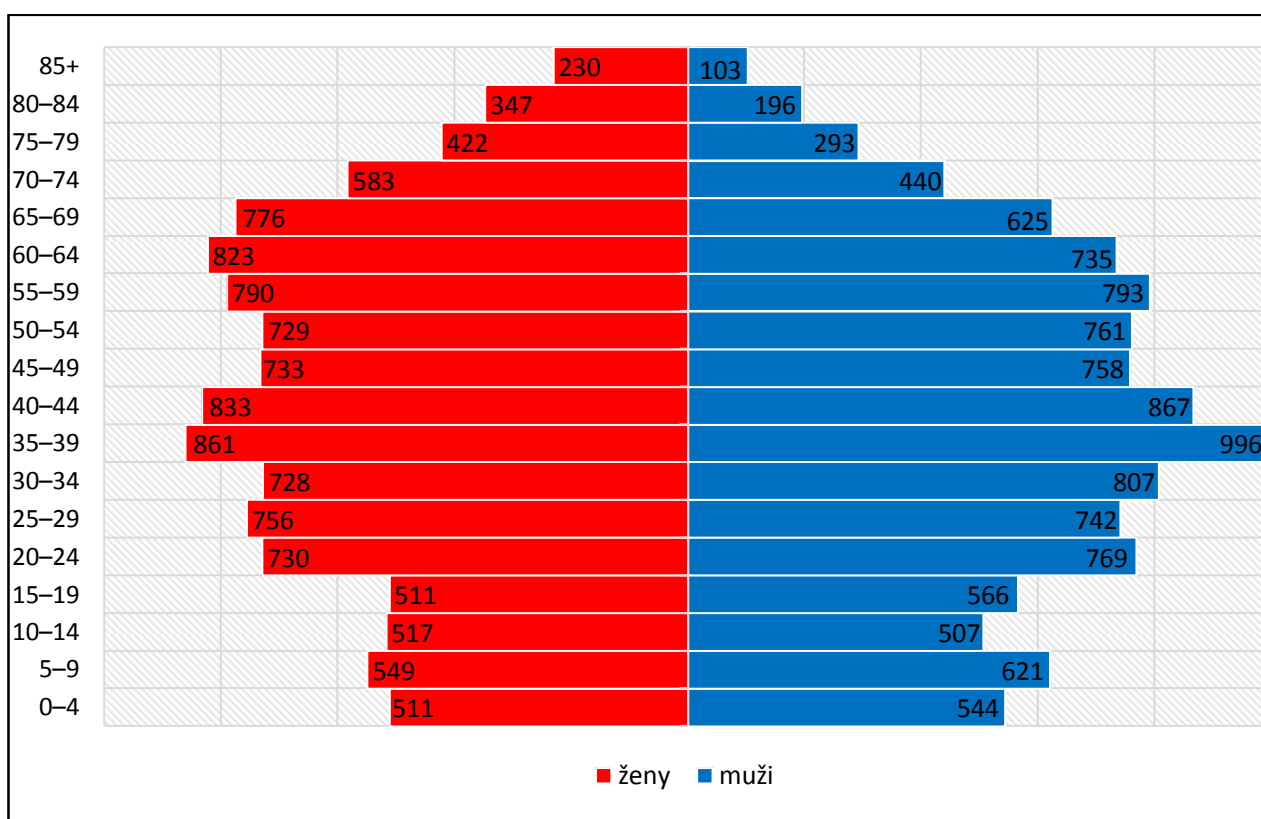
Z údajů prezentovaným údajem jsou i počty obyvatel, kteří mají trvalý pobyt na ohlašovných obecních úadích. Občané se na úřední adrese nezdržují, adresa není určena k bydlení a občanem z tohoto evidenčního údaje neplynou práva k užívání objektu. Ve většině případů jde o lidi bez domova (tzv. bezdomovecký trvalý pobyt). V některých případech však jde o vypořádané jedince, kteří své problémy řeší způsobem, který je polovičatý (např. doručování pro ně nepříjemných obávek) a s falešnou vidinou jejich zdánlivého řešení, které se ve výsledku mívá únikem, si změnil trvalý pobyt na místní ohlašovnu (obecní/místský úad).

Za celý SO ORP Uničov (k poslednímu dni roku 2014) mělo trvalý pobyt na ohlašovných 856 osob, což jsou 3,8 % osob z celkového počtu obyvatel hlídaných ve správním obvodu. Jak vyplývá z tabulky, došlo k meziročnímu nárůstu o 46 osob. Nejvyšší podíl osob s trvalým pobytem na ohlašovně byl ke stejnému datu v Dlouhé Louce (5,6 % obyvatel) a nejnižší údaj byl zaznamenán v obci fielechovice (1,3 % obyvatel).

7.2 V kové složení obyvatelstva

Průměrný věk obyvatel SO ORP Uni ov byl k 31. 12. 2014 41,9 let, což je srovnatelný údaj s průměrným věkem obyvatel v rámci celé České republiky. Na rozdíl od potu osob v produktivním věku, jejichž počet se v průběhu období 2010-2014 snížil, došlo k navýšení podílu osob starších 65 let (viz tabulka . 1), což je dáno delší délkou dožití a snížením úmrtnosti. Podíl mužů a žen na celkovém potu obyvatel SO ORP Uni ov je za sledované období bez větších výkyvů. Podíl žen je nepatrně vyšší hlavně s p íbývajícími věkem. Po etní p evaha žen nad muži je p ítomná téměř ve všech evropských zemích. Hlavním důvodem je rozdílná délka dožití u mužů a u žen.

Graf . 2: Demografický strom obyvatel SO ORP Uni ov k 31. 12. 2014



Zdroj: vlastní zpracování dle dat SÚ

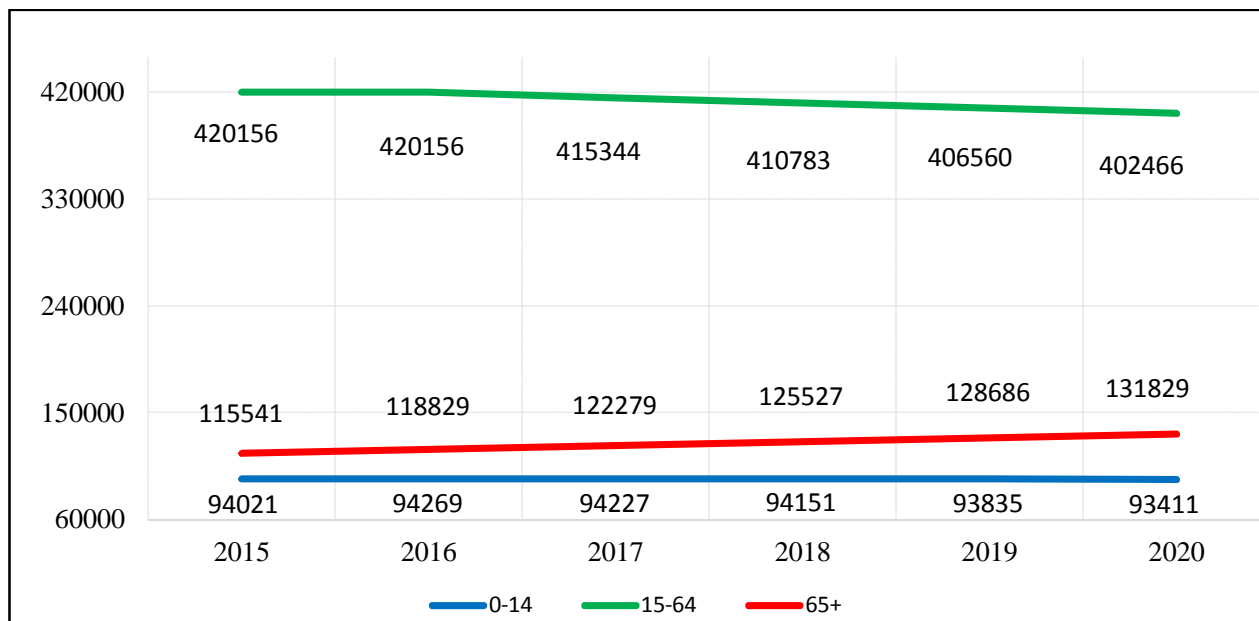
Podíl osob v předproduktivním věku na celkovém potu obyvatel v SO ORP je od roku 2007 více méně stabilní a v roce 2014 dosahoval cca 14,4 %. Po etní skupina 0-14 let v-ak dlouhodobě po etně nenahrazuje starší věkovou skupinu. Je předpoklad, že tento trend bude pokračovat i v dalších letech a to v celém Olomouckém kraji (viz graf . 3). Produktivní složka obyvatelstva SO ORP byla zastoupena 67,8 %, v Olomouckém kraji je zastoupena 66,8 % a celorepublikový procentní podíl je 67 %. Jak je patrné p í srovnání v kové struktury SO ORP Uni ov, okresu Olomouc, Olomouckého kraje a České republiky dosahuje zastoupení jednotlivých věkových kategorií p íblíženě stejných hodnot.

Tabulka . 6: Vková struktura obyvatel SO ORP Uni ov, okresu Olomouc, Olomouckého kraje a České republiky k 31. 12. 2014

území		vková struktura obyvatel k 31. 12. 2014			celkem
		0ó14	15ó64	65+	
SO ORP Uni ov	abs.	3 249	15 288	4 015	22 552
	rel.	14,4 %	67,8 %	17,8 %	100 %
okres Olomouc	abs.	35 870	155 958	41 364	233 192
	rel.	15,4 %	66,9 %	17,7 %	100 %
Olomoucký kraj	abs.	94 898	424 947	115 866	635 711
	rel.	15 %	66,8 %	18,2 %	100 %
Česká republika	abs.	1 601 045	7 056 824	1 880 406	10 538 275
	rel.	15,2 %	67 %	17,8 %	100 %

Zdroj: vlastní zpracování dle dat SÚ

Graf . 3: Vková složení obyvatelstva Olomouckého kraje podle věkových skupin (prognóza)



Zdroj: Státní odborný plán rozvoje sociálních služeb v Olomouckém kraji pro roky 2015-2017

Stárnutí populace může být vyjádřeno pomocí tzv. Indexu stáří (vzorec výpočtu = ob ané 65+ / ob ané 0-14 v %), který se od roku 1970 neustále zvyšuje. Vyšší hodnota Indexu pro dané území představuje vyšší zastoupení osob v seniorském věku vzhledem k nejmladším věkovým skupinám a dochází tak ke změně vkové struktury daného území.

V roce 2010 připadlo v SO ORP Uni ov na 100 dětí 107,7 osob starších 65 let. V roce 2014 již Index stáří dosáhl hodnoty 123,6 (na 100 dětí ve věku 0-14 let připadlo 123,6 osob starších 65 let). Trendy v SO ORP Uni ov jsou srovnatelné s vývojem v Olomouckém kraji. V některých městech a obcích okresu skupina obyvatel ve věku 0-14 let početně dorovnává starší

v kovou skupinu 65+, která má v-ak stále p evahu. Z tohoto d vodu jsou údaje o n kolik jednotek nižší. ísla za Olomoucký kraj táhnou nahoru oblasti, ve kterých je situace obdobná nebo je-t razantn j-í nejl v SO ORP Uni ov. Zm ny v kového slofení obyvatelstva se promítají do vybavenosti sociálních za ízení a slufeb pro seniory.

Tabulka .7: Index stá í v SO ORP Uni ov, okrese Olomouc a Olomouckém kraji v období let 2010ó2014

území	k 31. 12.				
	2010	2011	2012	2013	2014
SO ORP Uni ov	107,7	111,9	117,3	121,1	123,6
Okres Olomouc	108,3	109,7	112,5	114,1	115,3
Olomoucký kraj	110,3	112,9	116,5	119,5	122,1

Zdroj: vlastní zpracování dle dat SÚ

7.3 Vzdlanostní struktura a ekonomická aktivita obyvatel

Vzdlanostní struktura ekonomicky aktivního obyvatelstva má p ímý vliv na ekonomický rozvoj obce. Kategorii ekonomicky aktivních obyvatel tvo í zam stnané i nezam stnané osoby ve v ku 15 let a star-í, které zam stnání aktivn hledají a jsou p ípraveni nastoupit do zam stnání nejpozd ji b hem 2 týdn .

Tabulka .8: Porovnání vzdlanostního slofení obyvatelstva (dle výsledk SLDB b ezen 2011)

obyvatelstvo ve v ku 15 a více let dle stupn vzdlání	území					
	SO ORP Uni ov		Olomoucký kraj		eská republika	
	abs.	rel.	abs.	rel.	abs.	rel.
nežijí-t no	648	3,4 %	18 858	3,5 %	476 691	5,3 %
bez vzdlání	84	0,5 %	2 805	0,5 %	42 384	0,5 %
základní v etn neukon eného	4 129	21,6 %	99 213	18,4 %	1 571 602	17,6 %
st ední v etn vyu ení (bez mat.)	7 256	38 %	190 683	35,4 %	2 952 112	32,9 %
úplné st ední (s maturitou)	4 844	25,4 %	144 852	27 %	2 425 064	27,1 %
nástavbové studium	470	2,5 %	13 984	2,6 %	247 937	2,8 %
vy-í odborné vzdlání	212	1,1 %	6 154	1,2 %	117 111	1,3 %
vysoko-kolské	1 440	7,5 %	61 480	11,4 %	1 114 731	12,5 %
celkem	19 083	100 %	538 029	100 %	8 947 632	100 %

Zdroj: S ítání lidu, dom a byt 2011 ó definitivní výsledky, vlastní zpracování dle dat SÚ

Z 19 083 obyvatel území SO ORP, kteří byli v březnu 2011 ve věku 15+, bylo 84 bez vzdělání. Základní vzdělání v etn neukončeného mělo 4 129 obyvatel (21,6 %). V SO ORP bylo nejvíce obyvatel se středním vzděláním v etn využití, bez maturity 6 726 obyvatel (38 %). Na druhém místě jsou občané s úplným středním vzděláním s maturitou 4 844 obyvatel (25,4 %). Nástavbové studium ukončilo 470 obyvatel (2,5 %). Vyšší odborné vzdělání získalo 212 obyvatel (1,1 %). Počet vysokoškolsky vzdělaných dosáhl k březnu 2011 celkem 1 440 osob a vysokoškolsky vzdělané osoby se na celkovém počtu obyvatel starších 15 let podílely 7,5 %. Ve srovnání se vzdělanostní strukturou ČR a Olomouckého kraje je v SO ORP Ústí nad Labem stále nižší zastoupení práv vysokoškolsky vzdělaných občanů (v ČR 12,5 % a Olomoucký kraj 11,4 % obyvatel). To je způsobeno migrací (nejen) absolventů. Lidé s vyšším vzděláním dojíždí za prací nebo se rovnou stahují do regionů resp. městem s mnohovrstevnými pracovními nabídkami a odpovídajícím platovým ohodnocením. V lokálním trhu práce místní firmy poptávají spíše osoby k výkonu odborných a dělnických profesí.

Tabulka 9: Obyvatelstvo SO ORP Ústí nad Labem dle pohlaví a ekonomické aktivity (dle výsledků SLDB března 2011)

ekonomická aktivita		obyvatelstvo celkem	v tom		
			muži	ženy	
nezjištěno		996	587	409	
ekonomicky aktivní		10 733	5 892	4 841	
v tom	zaměstnaní	9 407	5 218	4 189	
	v tom	zaměstnanci, zaměstnavatelé, samostatní	8 789	5 028	3 761
		pracující studenti a učni	108	46	62
		pracující důchodci	277	144	133
		ženy na mateřské dovolené	233	-	233
	nezaměstnaní	1 326	674	652	
	v tom	hledající první zaměstnání	201	97	104
	ostatní nezaměstnaní	1 125	577	548	
ekonomicky neaktivní		10 598	4 478	6 120	
v tom	nepracující důchodci	5 152	1 953	3 199	
	ostatní s vlastním zdrojem obživy	354	33	321	
	os. v domácnosti, děti předškolního věku, ostatní závislé osoby	1 732	836	896	
	fláci, studenti, učni	3 360	1 656	1 704	
celkem		22 327	10 957	11 370	

Zdroj: Sčítání lidu, domů a bytů 2011 o definitivní výsledky, data Ústí nad Labem

7.4 Nezam stnanost

Ze st edn dobého hlediska se SO ORP Uni ov adí k správním obvod m s vysoce nadpr m rnou nezam stnaností, která od doby jeho vzniku p ekrá uje míru nezam stnanosti evidovanou v okrese Olomouc i v Olomouckém kraji. Trh práce na Uni ovsku pat í k malým a málo stabilním. V pr myslové struktu e správního obvodu mají zastoupení odv tví potraviná ské, strojírenské, d evozpracující a gumárenské. Zam stnanost v regionu se pravideln zvy-uje v letních m sících, což je spojeno s výkonem sezónních typ prací p eváfn v zem d lství a ve stavebnictví. Krizový rok 2009 znamenal pro obyvatele SO ORP Uni ov t ílké období. Pokles zakázek zejm. ve strojírenství se projevil v propou-t ní zam stnanc a SO ORP Uni ov se za adil mezi ORP s v bec nejvy-í nezam stnaností na celostátní úrovni. Míra nezam stnanosti je v-ak jedním z n kolika rychle se m nících ukazatel (co platí dnes, nemusí platit zítra). V listopadu 2015 byla v SO ORP Uni ov nejvy-í nezam stnanost v obci Lipinka a nejniž-í v obci Troubelice.

Tabulka . 10: Podíl nezam stnaných osob v % v letech 2009, 2014 a 2015

území	k 30. 11.		
	2009	2014	2015
eská republika	8,6 %	7,1 %	5,9 %
Olomoucký kraj	11,3 %	8,2 %	6,4 %
okres Olomouc	10,7 %	8,1 %	6,4 %
SO ORP Uni ov	20,0 %	8,2 %	6,5 %

Zdroj: data Integrovaný portál MPSV

Tabulka . 11: Vybrané ukazatele nezam stnanosti v obcích SO ORP Uni ov k 30. 11. 2015

území	po et dosažitelných uchaze ve v ku 15664 let ¹		podíl nezam stnaných osob (v %)		volná pracovní místa
	celkem	ženy	celkem	ženy	
Uni ov	559	274	7,2 %	7,1 %	136
Dlouhá Lou ka	97	39	7,4 %	6,1 %	4
Troubelice	52	27	3,9 %	4,2 %	12
Štítná Lhota	62	32	5,4 %	5,6 %	2
Medlov	59	27	5,5 %	5,2 %	4
Újezd	62	27	6,7 %	6,0 %	1
Paseka	58	26	6,8 %	6,4 %	3
Nová Hrade ná	24	16	4,4 %	6,2 %	1
fielchovice	7	6	4,3 %	7,1 %	-
Lipinka	11	4	7,6 %	5,8 %	1

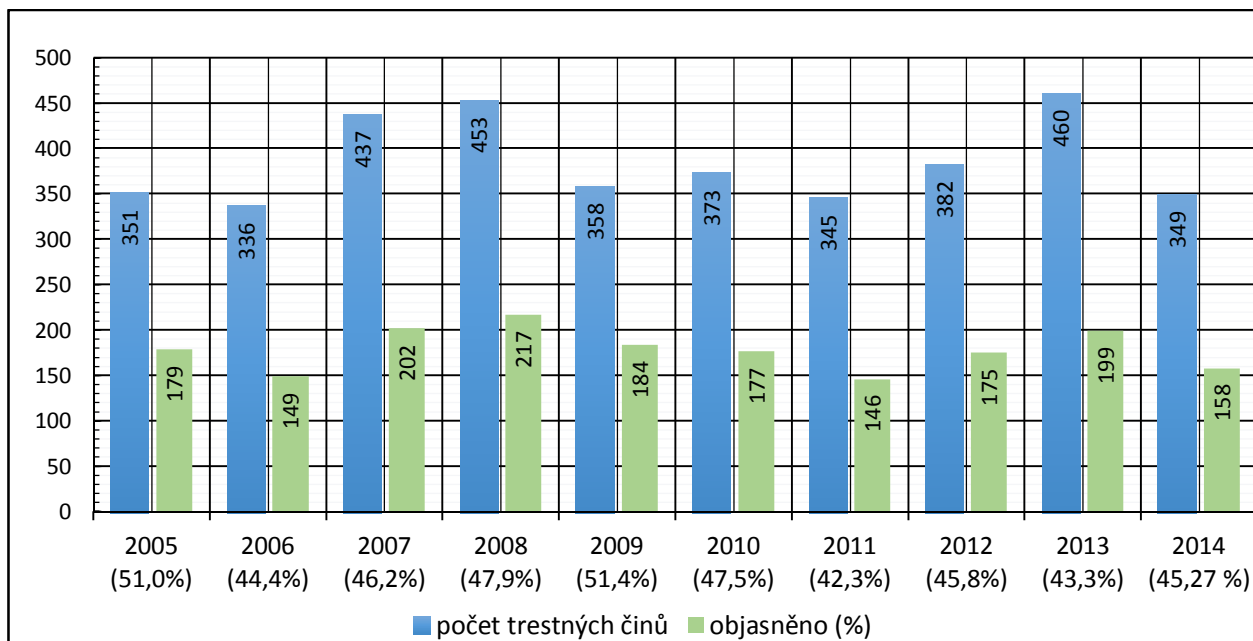
Zdroj: data ŠÚ

¹Míra nezam stnanosti se od r. 2013 vyjad uje prost ednictvím podílu nezam stnaných osob. Ten vyjad uje podíl dosažitelných uchaze o zam stnání ve v ku 15664 let ze v-ech obyvatel ve stejném v ku. Dosažitelný uchaze je evidován na ÚP R a nemá řádnou objektivní p ekáfkku pro odmítnutí zprost edkovaného zam stnání.

7.5 Kriminalita

V roce 2014 bylo v územním obvodu OO P R (územní obvod OO P R Uni ov se kryje s SO ORP Uni ov) spácháno celkem 349 trestných činů (viz graf . 4). Jak vyplývá z uvedené struktury (viz graf . 5), převládá majetková trestná činnost, za ní následují krádeže vloupáním, ostatní a zbývající kriminalita, dále pak hospodářská kriminalita společně s násilnou kriminalitou a nakonec kriminalita mravnostní.

Graf . 4: Vývoj trestné činnosti v SO ORP Uni ov v období let 2005-2014



Zdroj: Zprávy o situaci ve veřejném pořádku a vnitřní bezpečnosti v územním obvodu OO P R Uni ov

Objasnost trestných činů v roce 2014 byla 45,53 %. O rok dříve to bylo 43,26 %. Ze všech 158 objasněných trestných činů v roce 2014, jich bylo 72 spácháno recidivisty (46 %). V roce 2013 měly tyto osoby dopouštějí se opětovného spáchání trestného činu stejné povahy na své domě 144 skutků ze 199 objasněných trestných činů (72 %).

Nejvíce trestných činů co do počtu i do velikosti –kodů v územním obvodu OO P R Uni ov spadá pod majetkovou kriminalitu. V roce 2014 bylo zaznamenáno 206 majetkových trestných činů, z nichž bylo 39 (19 %) objasněno a 41 provedeno. Třída, která byla tímto inženýrem zproháněna, dosáhla 7 505 000 Kč. V roce 2013 bylo majetkových trestných činů o 76 více.

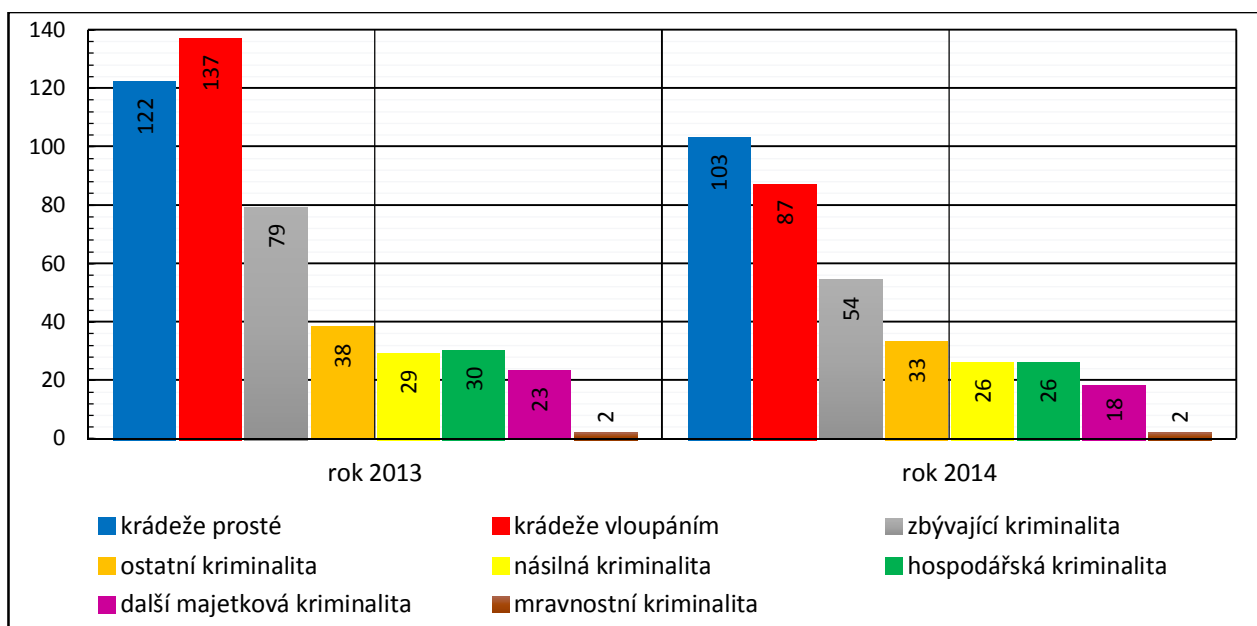
V rámci hospodářské kriminality bylo v obvodu evidováno 26 trestných činů. Nejvíce zejména o skutky zpronevěry, podvodu, úvratných podvodů, drhnutí platebních karet a krácení daní. V roce 2013 bylo na tomto úseku zaznamenáno o 4 trestné činy více.

V roce 2014 bylo evidováno 26 trestných činů v úseku násilné kriminality, z nichž bylo 19 objasněno. V roce 2013 bylo těchto činů o 3 více. Jednalo se o skutky jako např. loupež, ublížení na zdraví, nebezpečné vyhrožování, vydírání, porušení domovní svobody.

Pod hlavi ku mravnostní kriminality lze za adit 2 p ípadu pohlavního zneuffívání v závislosti a ostatní pohlavní úchytky, které se poda ilo objasnit. V roce 2013 do-lo v obvodu v jednom p ípadu ke znásiln ní a v jednom p ípadu k pohlavnímu zneuffívání.

Do kategorií ostatní a zbývající kriminality m fleme za adit trestné iny jako je zanedbávání povinné výflivy, ma ení výkonu ú edního rozhodnutí a vykázání, nedbalostní silní ní nehody a výtrfnictví. Dále bylo v roce 2014 vy-et eno 6 trestných in nedovolené výroby a drfení psychotropních látek, oproti 1 p ípadu v roce 2013.

Graf . 5: *Struktura trestných in v SO ORP Uni ov v letech 2013 a 2014*



Zdroj: *Zprávy o situaci ve ejného po ádku a vnit ní bezpe nosti v územním obvodu OO P R Uni ov*

7.6 Rizikové kriminogenní faktory a oblast ve ejného po ádku

Situace v oblasti ve ejného po ádku je stabilizovaná. V roce 2014 bylo zaznamenáno 1 315 p estupk , v roce 2013 to bylo 1 182 p estupk . Jde o údaje obdobné jako v p edchozích letech. V jejich struktu e p evládají p estupky v doprav , v oblasti majetku a na úseku ve ejného po ádku. Celkem bylo v roce 2014 objasn no 947 p estupk . Policisté 21krát vyjífli k incident m s prvky domácího násilí, p i emfl byly v rámci t chto výjezd 3 osoby vykázány. V souvislosti s výkonem služby Policie R bylo 22 osob zaji-t no, 5 zadrženo, 7 zat eno a 3 osoby p edvedeny. Celkem bylo 37 osob omezeno na svobod , 8 umíst no do policejní cely a 26 eskortováno.

Jak vyplývá ze Zpráv o situaci v oblasti ve ejného po ádku a vnit ní bezpe nosti v územním obvodu OO P R Uni ov, lze za rizikové a kriminogenní faktory spat ovat:

- velké množství šubytovenø jak v bytech panelových dom , tak i soukromých dom ,
- vysoká nezam stanost, která se odráfli v majetkové trestné innosti (zejm. vykrádání byt , sklep , i drobné krádefe v obchodech, krádefe v cí ó pen flenek, kol atd.).

Tabulka . 12: P estupky v SO ORP Uni ov v letech 2013 a 2014

<i>p estupky</i>	<i>rok</i>	<i>vy ízeno blokov §84/1</i>	<i>bloková ástka v K</i>	<i>oznámeno odevzd. §58/1,3a</i>	<i>odloeno §58/3b</i>	<i>z toho pachatel nezji-t n</i>	<i>celkem</i>
<i>majetek</i>	2013	49	(22 900)	55	346	(319)	450
	2014	37	(14 600)	34	323	(301)	394
<i>ve ejný po ádek</i>	2013	0	(0)	176	28	(17)	204
	2014	13	(3 000)	139	34	(20)	186
<i>doprava</i>	2013	472	(132 500)	28	2	(1)	502
	2014	667	(164 900)	37	2	(1)	706
<i>alkohol toxikomanie</i>	2013	0	(0)	2	3	(2)	5
	2014	0	(0)	20	2	(2)	22
<i>ostatní</i>	2013	0	(0)	13	8	(7)	21
	2014	0	(0)	0	7	(7)	7
<i>celkem</i>	2013	521	(155 400)	274	387	(346)	1 182
	2014	717	(182 500)	230	368	(331)	1 315

Zdroj: Zprávy o situaci ve ejného po ádku a vnit ní bezpe nosti v územním obvodu OO P R Uni ov

7.7 Výdaje na p ísp vek na pé i

P ísp vek na pé i, poskytovaný dle zákona o sociálních slufbách, je ur en osobám, které z d vodu dlouhodob nep íznivého zdravotního stavu pot ebují pomoc jiné fyzické osoby p i zvládání základních životních pot eb v rozsahu stanoveném stupn m závislosti. Z poskytnutého p ísp vku pak tyto osoby hradí pomoc, kterou jim m fle poskytovat osoba blízká, asistent sociální pé e, registrovaný poskytovatel sociálních slufeb, d tský domov nebo speciální l íkové zdravotnické za ízení hospicového typu. Tabulka . 13 uvádí p ehled výdaj na p ísp vek na pé i, který byl vyplacen v SO ORP Uni ov v období let 2012 a 2014.

Tabulka . 13: Výdaje na p ísp vek na pé i v SO ORP Uni ov v období let 2012 a 2014

<i>roky</i>	<i>výdaje (v tis. K)</i>	<i>meziro ní index v %</i>	<i>abs. po et vyplacených dávek v kusech (ks)</i>	<i>meziro ní index v %</i>
2012	28 771	-	6 964	-
2013	30 047	104,4 %	7 419	106,5 %
2014	32 275	107,4 %	7 404	99,8 %

Zdroj: vlastní zpracování dle dat ÚP R

7.8 Výdaje na dávky v hmotné nouzi

Dávky pomoci v hmotné nouzi se řadí k tzv. sociální pomoci. Tato pomoc je založena na nejvyšší sociální solidaritě k lidem, kteří se ocitli v hmotné nouzi. Lov k, který se dostane do hmotné nouze, může pobírat různé dávky odpovídající věku na živobytí, doplatek na bydlení i mimořádnou okamžitou pomoc. Podmínkou pro poskytnutí těchto dávek ovšem je, že lov k si nemůže přijem z objektivních důvodů sám zvýšit (vzhledem ke svému věku, zdravotnímu stavu nebo z jiných vážných důvodů). Osoba nebo rodina tak nemá dostatečné příjmy, přičemž její celkové sociální a majetkové poměry neumožňují uspokojení základních životních potřeb na úrovni je považované pro společnost.

Tabulka . 14: Výdaje na dávky v hmotné nouzi v SO ORP Uni ov v období let 2012-2014

typ dávky pomoci v hmotné nouzi		k 31. 12.					
		2012		2013		2014	
		abs. (ks)	výdaje (v tis. K)	abs. (ks)	výdaje (v tis. K)	abs. (ks)	výdaje (v tis. K)
v tom	příspěvek na živobytí	4 485	18 568	5 214	21 303	5 060	19 923
	doplatek na bydlení	1 418	3 998	1 751	5 104	1 563	4 741
	mimořádná okamžitá pomoc	518	1 097	259	521	332	784
celkem		6 421	23 623	7 224	26 928	6 928	25 449

Zdroj: vlastní zpracování dle dat ÚP R

Příspěvek na živobytí je základní dávkou pomoci v hmotné nouzi, která cílí na osoby a rodiny, které nemají dostatečný příjem. částka je stanovena pro každou osobu individuálně, přičemž se hodnotí její možnosti a snažení pro zlepšení prostředků. V SO ORP Uni ov bylo v roce 2014 na této dávce vyplaceno 19 923 000 Kč.

Doplatek na bydlení je druhou dávkou pomoci v hmotné nouzi. Dávka řeší nedostatek příjmu k úhradě nákladů na bydlení v situacích, kdy příjmy osoby i rodiny (včetně příspěvku na bydlení ze státní sociální podpory) nestačí na pokrytí odvodných nákladů na bydlení. V SO ORP Uni ov byly v roce 2014 na této dávce vyplaceny 4 741 000 Kč.

Mimořádná okamžitá pomoc je dávkou, která je vyplácena, pokud se dotyčná osoba ocitne v jedné ze šesti definovaných situací (zjednodušeně: v případě neposkytnutí pomoci hrozí vážná újma na zdraví; osoba je postižena mimořádnou situací (živelná pohroma, atd.); nemá dostatek prostředků k úhradě jednorázového výdaje například za vystavení duplikátů dokladů; nemá prostředky na náklady souvisejícími se vzděláním nezaopatřených dětí; nemá prostředky k nákupu nebo opravě dlouhodobé potřeby; hrozí-li jí sociální vyloučení). V SO ORP Uni ov bylo v roce 2014 na této dávce vyplaceno 784 000 Kč.

8 Stav plnění opatření Komunitního plánu sociálních služeb 2010-2015

Závěrečnou fází v rámci KPSS je hodnocení naplnění cílů a opatření, která byla naplánována. Takového hodnocení slouží jako jeden z výstupů, ze kterých se vychází v dalším plánovacím období. Proto i my předkládáme pohled plnění jednotlivých opatření, která byla stanovena v předchozím plánu a jeho dodatku.

Komunitní plán sociálních služeb na Uničovsku 2010-2015

Zodpovědný realizátor: Centrum sociálních služeb Uničov, příspěvková organizace

1. Cíl: *šZachování inosti Sociální aktivizační služby pro seniory a osoby se zdravotním postižením o Klub sluní ko.* Opatření se **podařilo** naplnit. Služba již není registrovaná, ale stala se fakultativní službou v rámci pečovatelské služby CSS Uničov.
2. Cíl: *šZachování stávajícího rozsahu pečovatelské služby.* Opatření se **podařilo** naplnit. Služba funguje, jak je stanoveno v komunitním plánu.
3. Cíl: *šProvoz azylového domu pro muže a ženy.* Opatření se **podařilo** naplnit. Služba funguje, jak je stanoveno v komunitním plánu.
4. Cíl: *šProvoz domova pro matky s dětmi v tísni v Uničovsku.* Opatření se **podařilo** naplnit. Služba funguje, jak je stanoveno v komunitním plánu.
5. Cíl: *šProvoz noclehárny v Uničovsku.* Opatření se **podařilo** naplnit. Služba funguje, jak je stanoveno v komunitním plánu.

Zodpovědný realizátor: Charita Třebíč, středisko Uničov

6. Cíl: *šZachování stávajících služeb denního stacionáře pro dospělé a seniory.* Opatření se **nepodařilo** naplnit. Služba zanikla z důvodu malého zájmu ze strany klientů.
7. Cíl: *šZachování stávajícího provozu Charitní pečovatelské služby.* Opatření se **podařilo** naplnit. Služba funguje, jak je stanoveno v komunitním plánu.
8. Cíl: *šZachování stávajícího provozu Charitní ošetřovatelské služby.* Opatření se **podařilo** naplnit. Služba funguje, jak je stanoveno v komunitním plánu, a kolik nejde o soc. službu.
9. Cíl: *šTrvalý provoz a rozvoj kontaktního centra pro uživatele drog o KPM Uničov.* Opatření se **nepodařilo** naplnit. Služba zanikla. Poslání služby je naplněno v rámci terénního programu **Společnost Podané ruce o.p.s.** se sídlem v Olomouci.
10. Cíl: *šVznik a provoz nízkoprahového denního centra.* Opatření se **podařilo** naplnit. Služba funguje, jak je stanoveno v komunitním plánu (denní centrum SCHOD).
11. Cíl: *šVznik a provoz nízkoprahového klubu pro mládež.* Opatření se **nepodařilo** naplnit. Služba nevznikla.

12. Cíl: *šZ ízení a provoz sociální poradny.* ě Opat ení se **nepoda ilo** naplnit. Sluřba nevznikla, jak je uvedeno v komunitním plánu. **Vznikl program dluhového poradenství.**

13. Cíl: *šVznik sociáln ě aktiviza ní sluřby a realizace terénních program .* ě Opat ení se **nepoda ilo** naplnit. Sluřba vznikla, ale z d řvodu nezájmu ze strany klient ě pozd ji zanikla.

14. Cíl: *šVznik chrán ěných dílen.* ě Opat ení se **nepoda ilo** naplnit. Sluřba nevznikla.

Zodpov dný realizátor: D ěm pro seniory Uni ěov s.r.o.

15. Cíl: *šZ ízení a provoz Penzionu pro seniory v Dolní Sukolomi.* ě Opat ení se **poda ilo** naplnit. Sluřba funguje, jak je stanoveno v komunitním plánu.

Zodpov dný realizátor: OS Jasn ěnka Uni ěov

16. Cíl: *šZachování stávajících sluřeb Ob anského sdruření Jasn ěnka.* ě Opat ení se **poda ilo** naplnit. Sluřba funguje, jak je stanoveno v komunitním plánu.

Dodatek komunitního plánu

Zodpov dný realizátor: Centrum sociálních sluřeb Uni ěov, p ě ísp ěvková organizace; m ěsto Uni ěov

17. Cíl: *šVznik relaxa ěn ě rehabilita ěního par ěku pro seniory ě ul. Brat ě í ěpk .* ě Opat ení se **poda ilo** naplnit.

18. Cíl: *šVznik relaxa ěn ě rehabilita ěního par ěku pro seniory ě ul. Gymnazijní.* ě Opat ení se **nepoda ilo** naplnit.

Zodpov dný realizátor: D ěm pro seniory Uni ěov s.r.o.

19. Cíl: *šP ěstavba Domova pro seniory v Dolní Sukolomi.* ě Opat ení se **poda ilo** naplnit. Sluřba funguje, jak je stanoveno v komunitním plánu.

Zodpov dný realizátor: Vincentinum ě poskytovatel sociálních sluřeb ěternberk, p ě ísp ěvková organizace

20. Cíl: *šTransformace a deinstitucionalizace poskytovaných sociálních sluřeb ě transformace pobytových sociálních sluřeb.* ě Opat ení se **poda ilo** naplnit.

Nejv ět ěí po ět plánovaných a zároveň realizovaných opat ení byl zaznamenán u cílové skupiny *šsenior ě* (dev ět plánovaných a sedm realizovaných opat ení) a u skupiny *šosob v p ěchodné sociální krizi, osob spole ěnsky nep ězp sobivých* ě (ěst plánovaných a ty ě i realizovaná opat ení). Dále byla plánovaná dv ě opat ení pro *šd ěti, mládeř a osoby ohrořené návykovým chováním a drogami* ě, u kterých se řádné opat ení nepoda ilo realizovat a t ě i plánovaná opat ení pro *šob any se zdravotním postifením* ě, pro které se poda ily realizovat dv opat ení. Z celkových dvaceti opat ení se zda ilo realizovat t ěn ět opat ení a sedm realizováno z r ězných d řvod ě nebylo nebo se sluřby nepoda ilo udržet. Z celkového po ětu bylo oproti p ědchozímu plánu (2007ě2009) dev ět opat ení nových a jeden ět se týkalo stávajících sluřeb.

Pozitivní duplicita péčovatelství slouží v rámci poskytování Centra sociálních služeb Uničov, p.o. a Charity Těrnberk ostediska Uničov, kdy se jedna péčovatelství slouží soustředí ve vztáží na město Uničov (11 581 obyvatel k 31. 12. 2014) a druhá na okolní obce (10 971 obyvatel k 31. 12. 2014), je přítomná. Jde tak o funkční souinnost organizací, díky které je území SO ORP Uničov relativně dobře pokryté službami ainnostmi péčovatelství, avšak v budoucnu lze očekávat vztáží poptávku pro rozšíření těchto služeb ze strany klientů.

Pro osoby zdravotně znevýhodněné jsou v současné chvíli na území Uničovska přítomni dva poskytovatelé služeb. Z tohoto hlediska je udržitelnost služeb klíčová.

Klienti spadající do kategorie osob v předcházející sociální krizi a osob společenských nepříjemností se dají vymezit pouze obecně a dopředu se nedá určit, kdo se jím v budoucnu stane. Lidé, kteří musí z různých důvodů hledat krátkodobé útočiště nad hlavou, mají mezi službami na výběr z řady možností, kterých mohou využít. Poskytované ubytovací služby jsou však koncipované na předcházející a tím pádem i krátkou dobu. Nicméně fakt, že tyto služby fungují a je snaha je dále rozvíjet, svědčí o tom, že se reaguje na zájem klientů služby využívat a již z principu v cíli je jejich existence oprávněná.

Opatření zaměřená na děti, mládež a osoby ohrožené návykovým chováním, drogami nebyla pro nedostatek financí realizována. Z toho, že je tento deficit řešen v rámci terénního programu Společnosti Podané ruce o.p.s., lze odvodit, že o problémech tohoto typu se ví, a je zde snaha nalézt řešení.

V rámci cílové skupiny seniorů jsou opatření nanejvýš opodstatněná a auto i plánu se mohou opřít o řadu tvrdých dat spojených s fenoménem stárnutí populace v etnoprognózy v celém složení obyvatelstva Olomouckého kraje, která byla publikována ve Střednědobém plánu rozvoje sociálních služeb v Olomouckém kraji pro roky 2015-2017.

Tabulka 15: Tabulka počtu a plnění opatření dle cílových skupin v období let 2010-2015

cílová skupina	status		celkem
	realizováno	nerealizováno	
senioři	7	2	9
děti, mládež a osoby ohrožené návykovým chováním, drogami	0	2	2
osoby v předcházející sociální krizi, osoby společenských nepříjemností	4	2	6
zdravotně postižení a osoby se sníženou schopností	2	1	3
celkem	13	7	20

Zdroj: tabulka vlastní

9 SWOT analýza situace v sociálních službách v SO ORP Uni ov

K získání představy o potřebách komunity spoluúčinní účastníci komunikují a vyměňují si své názory a myšlenky. Probíhá informační kampaň a na povrch vyplouvají první indicie a názory ve společnosti. Mimo to je účelné vytvořit SWOT² analýzu existujících sociálních služeb, kdy všechny strany reflektují silné a slabé stránky, příležitosti a rizika, na základě čehož je možné uspořádat a vyhodnotit všechny zdroje a možnosti.

Tabulka . 16: SWOT analýza situace v sociálních službách v SO ORP Uni ov

	<i>pomocné</i>	<i>-kodlivé</i>
<i>vnitřní prostředí</i>	<p><u>silné stránky (šco d láme dob eō)</u></p> <ul style="list-style-type: none"> • detailní znalost místního prostředí; • úzká spolupráce poskytovatel sociálních služeb; • fungující soc. služby: Centrum sociálních služeb, Charita, Jasná, Domov pro seniory, Klokánek, Podané ruce, Vincentinum, sociální služby poskytované v OLÚ Paseka; • rozložení soc. služeb mezi více poskytovateli; • podpora města Uni ova (SO ORP); • kvalitní lidské zdroje poskytovatel sociálních služeb; • tradice poskytovatel sociálních služeb; • spolupráce v rámci MAS Uni ovsko; • existence katalogu poskytovatel sociálních služeb. 	<p><u>slabé stránky (šco nám moc nejdeō)</u></p> <ul style="list-style-type: none"> • absence bytů pro nízkopříjmové osoby; • nízká úroveň spolupráce Úřadu práce s poskytovateli sociálních služeb; • chybějící pobytové sociální služby pro osoby s různými typy závislostí; • chybějící 24 hodinová pečovatelská služba; • absence pracovních příležitostí pro osoby s kombinovaným postižením; • chybí odlehčovací služby; • nízká míra spolupráce obcí v rámci mikroregionu; • informovanost o sociálních službách, • neobydlené byty v některých obcích v SO ORP Uni ov.
<i>vnějškové prostředí</i>	<p><u>příležitosti (šjaké jsou na-e příležitostiō)</u></p> <ul style="list-style-type: none"> • novela zákona . 108/2006 Sb., o sociálních službách (typologie sociálních služeb); • možnost zapojení občanů SO ORP do dobrovolnictví; • zákon o sociálním bydlení; • nové dotační zdroje; • zapojení těchto osob do systému poskytování sociálních služeb. 	<p><u>hrozby (šco nás ohrofujeō)</u></p> <ul style="list-style-type: none"> • nestabilita financování sociálních služeb; • administrativní náročnost získání dotací; • nestabilní legislativní prostředí; • nadprůměrná míra nezaměstnanosti; • zvyšující se zadluženost obyvatelstva; • nevyjasněné kompetence mezi obcemi, krajem a poskytovateli sociálních služeb; • neochota lékařů přijímat a ošetřovat klienty ze služeb sociální prevence.

Zdroj: tabulka vlastní

Dle našeho mínění je sílností v rámci poskytovaných služeb pro oblast s 22 552 obyvateli (k 31. 12. 2014) na slušné úrovni. Určitá bílá místa zde však jsou. Jde o chybějící sílnosti neexistujících služeb, zejména v souvislosti a návaznosti na služby již zabíhané.

²SWOT analýza je metoda, která slouží k uvědomění si silných (Strengths) a slabých stránek (Weaknesses), příležitostí (Opportunities) a rizik (Threats). Její praktičnost tkví v tom, že se dá užit například i rozvojové sílnosti měst, institucí i firem, ale i k sebepoznávání a šrevizi vlastí osoby.

10 Komunitní plánování sociálních služeb na Uni ovsku ó dotazník pro ve ejnost

V rámci KPSS dostala ve ejnost mořnost vyplnit dotazník týkající se plánování sociálních služeb v SO ORP Uni ov. Dotazník byl k dispozici na 4 ve ejných místech v Uni ov (poliklinika, knihovna, M Ú, MIC), byl p ilořen v kařdém výtisku uni ovského zpravodaje a rovn řl bylo mořné vyplnit jej online. Zde p edkládáme p ehled odpov ří 112 respondent ů (48krát vypln na ti-t ná podoba a 64krát vypln na online podoba), kte ř se dotazníkového –et en ř ů astnili.

POLOřKA 1		
<i>Vyuřřvává n kdo (v etn Váš) ve Va-ř domácnosti n jakou sociální službu?</i>		
abs.	rel.	text
24	21,6 %	1. ano
87	78,4 %	2. ne
1	-	nevypln no
po et odpov ří = 111		po et respondent = 112

POLOřKA 2		
<i>Jaké sociální situace nebo problémy jste ve Va-ř rodin ě nebo v blřzkém okolí v sou asné dob ě e-ř/a?</i>		
abs.	rel.	text
43	30,5 %	1. zdravotního charakteru (fyzické nebo mentální znevřhodn ě ní, p ě e o osobu blřzkou)
20	14,2 %	2. problémy materiálního charakteru (finan ě ní potřřfle, ztráta bydlen ř)
11	7,8 %	3. problémy v rodin ě (vřchovně, partnerské problémy, domácí násil ř)
4	2,8 %	4. závislostní chován ř (závislost na alkoholu, drogách, hrac řch automatech)
15	10,6 %	5. problémy s dlouhodobou nezam stnaností
3	2,1 %	6. jiné problémy nebo události (<i>mořnost dopln ě ř</i>)
45	31,9 %	7. nic z uvedeného jsem v posledních 5 letech ne e-ř/a
po et odpov ří = 141		po et respondent = 112

POLOřKA 3		
<i>Kde byste cht ř/a tyto problémy e-ř?</i>		
abs.	rel.	text
25	22,1 %	1. docházkou do za řzení
17	15 %	2. pobytem v za řzení
47	41,6 %	3. ve své domácnosti
24	21,2 %	4. nechci vyuřřřvat řládnou službu
2	-	nevypln no
po et odpov ří = 113		po et respondent = 112

POLOřKA 4		
<i>Pokud byste se Vy nebo Vám blřzká osoba ocitla v situaci, kdy nedokářfete sv ř problém e-ř a pot ebujete pomoci, na koho byste se obrát ř/a?</i>		
abs.	rel.	text
54	43,2 %	1. rodina a blřzké okolí (p řřbuzn ř, p řřtelé, sousedi)
65	52 %	2. odborná pomoc (pracovníci na řř adech, v soc. instituc řch, léka ř i apod.)
4	3,2 %	3. duchovn ř pomoc (fará ř i nebo jin ř duchovn ř)
2	1,6 %	4. jiná pomoc (<i>mořnost dopln ě ř</i>)
2	-	nevypln no
po et odpov ří = 125		po et respondent = 112

POLOŽKA 5		
<i>Kdybyste hledal/a odbornou pomoc, víte kde ji najít (kam se obrátit)?</i>		
abs.	rel.	text
12	9,6 %	1. letáky, katalog sociálních služeb
58	46,4 %	2. internet
21	16,8 %	3. rodina nebo známí
26	20,8 %	4. místní úřad (obecní úřad)
2	1,6 %	5. jiné (<i>možnost doplnění</i>)
6	4,8 %	6. nevím, kde získat informace
3	-	nevyplněno
počet odpovědí = 125		počet respondentů = 112

POLOŽKA 6		
<i>Jaké sociální služby by podle Vašeho názoru měly v našem regionu vzniknout nebo se rozšířit?</i>		
abs.	rel.	text
48	20 %	1. služby domácí bydlení (sociální byty, levné bydlení, azylové domy, noclehárny)
25	10,4 %	2. služby domácí problémy v rodině (poradna pro rodinu, využití volného času)
35	14,6 %	3. služby domácí problémy finanční (dluhové poradenství, občanská poradna)
23	9,6 %	4. služby domácí závislostní chování (služby pro drogově závislé, automaty)
59	24,6 %	5. služby pro seniory (domovy pro seniory, pečovatelská služba, denní centrum, asistence)
38	15,8 %	6. služby pro zdravotně znevýhodněné (asistence, chráněné bydlení, raná péče)
1	0,4 %	7. jiné služby (<i>možnost doplnění</i>)
11	4,6 %	8. žádné služby, myslím si, že je jich v našem regionu dostatek
1	-	nevyplněno
počet odpovědí = 240		počet respondentů = 112

POLOŽKA 7		
<i>Máte představu, co znamená pojem komunitní plánování? (vysvětlení pojmu)</i>		
abs.	rel.	text
84	75 %	1. ano
28	25 %	2. ne
počet odpovědí = 112		počet respondentů = 112

POLOŽKA 8		
<i>Myslíte si, že je potřeba komunitně plánovat?</i>		
abs.	rel.	text
96	85,7 %	1. ano
4	3,6 %	2. ne
12	10,7 %	3. nevím
počet odpovědí = 112		počet respondentů = 112

POLOŽKA 9		
<i>Jaké je Vaše bydliště?</i>		
abs.	rel.	text
96	85,7 %	1. město Uničov nebo jeho místní část
15	13,4 %	2. obec z SO ORP Uničov
1	0,9 %	3. jiné
počet odpovědí = 112		počet respondentů = 112

POLOŽKA 10		
<i>Jsem:</i>		
abs.	rel.	text
32	29 %	1. muž
80	71 %	2. žena
počet odpovědí = 112		počet respondentů = 112

Respondenti dostali u 4 polofek možnost k doplnění odpovědí a mohli vypsát vlastní postřehy a nápady týkající se daného tématu a té které otázky. Díky tomu jsme získali další stížnosti o představách obyvatel regionu, které se týkají rozvoje sociálních služeb. Nutno zmínit, že některé odpovědi nemají přímou vazbu k tématu rozvoje sociálních služeb a v rámci KPSS jejich zavedení nebo změna není možná.

Doplnění odpovědí na otázku: *Š jaké sociální situace nebo problémy jste ve Vaší rodině nebo blízkém okolí v současné době řešili/a?*

<i>druh problému nebo události</i>	<i>výskyt</i>
bydlení	2x
sociální bydlení pro osoby s nízkým příjmem	1x
finanční potíže	1x

Doplnění odpovědí na otázku: *Š Pokud byste se Vy nebo Vám blízká osoba ocitla v situaci, kdy nedokážete svůj problém řešit a potřebujete pomoc, na koho byste se obrátil/a?*

<i>v případě problému bych se obrátil/a na</i>	<i>výskyt</i>
pracovníky na úřadech	1x
lékaře	1x

Doplnění odpovědí na otázku: *Š Kdybyste hledal/a odbornou pomoc, víte kde ji najít (kam se obrátit)?*

<i>v případě, že budu hledat odbornou pomoc, obrátím se na</i>	<i>výskyt</i>
sociální služby Charity	2x
pečovatelskou službu	1x

Doplnění odpovědí na otázku: *Š Jaké sociální služby by podle Vašeho názoru měly v naší regionu vzniknout nebo se rozšířit?*

<i>v naší regionu by měly vzniknout nebo se rozšířit tyto služby</i>	<i>výskyt</i>
sociální byty (bydlení)	2x
levné bydlení	2x
pečovatelská služba	2x
rozšíření pečovatelských služeb v domácnostech seniorů	1x
osobní asistence	1x
domov pro seniory	1x
zajistit stravu pro seniory v sobotu, neděli a ve svátky	1x
denní centrum pro postihované s lehkou mentální poruchou	1x
poradna pro rodinu	1x
pro starší seniory upravit cenu jízdného v MHD obdobně jako je u dětí	1x
aktualizovaná univerzální informační	1x

11 Komunitní plán opatření dle jednotlivých cílových skupin

11.1 Cílová skupina seniři

Opatření .1	Udržitelnost pečovatelství služby Uničov
Popis opatření (služby)	<p>identifikátor: ID 3721331, § 40, stávající služba.</p> <p>cílová skupina: seniři; rodiny, v nichž se narodily sourozenci, nebo více dětí; osoby s jiným zdravotním postižením; osoby, které se ocitly v obtížné situaci: například dlouhodobá pracovní neschopnost (včetně nesplnění cílovou skupinu s onkologická onemocnění).</p> <p>forma poskytované služby: terénní; ambulantní.</p> <p>cíle služby (dopad služby): Umocnění lidem setrvat ve vlastním prozatím prostředí i při plynulém zhoršení zdravotního stavu (zajistit potřebnou domácí péči osob, aby nemusela předčasně vyhledat pobytovou službu, případně hospitalizaci). Podporování snah a aktivit klientů, které nejsou schopni do sebe zvládnout (naučit úkon, pomáhat a podporovat klienta při běžném životem). Vedení klientů k udržení soběstačnosti a sebeobsluhy (podporovat samostatnost, důvěru, jistotu). Podpora klientů v kontaktu s rodinou a tím napomáhání při udržení fungujících vztahů. Zprostředkování informací o dění v obci a tím udržování kontaktu s okolním světem. Pomoc při vytváření vhodného a bezpečného prostředí pro zajištění, realizaci a dosažení osobních cílů klientů. Pomoc rodinám zvládat jejich nelehkou roli pečovatelské, která může vzniknout při ošetřování rodinného příslušníka.</p> <p>předpokládaný počet klientů : ambulantní 30 klientů ; terénní 120 klientů ; kapacita v počtu smluv 200 klientů .</p> <p>zodpovědný realizátor opatření: Centrum sociálních služeb Uničov, příspěvková organizace s pečovatelská služba: editel/ka organizace.</p> <p>časový horizont: 2016-2019</p>
Aktivity vedoucí k naplnění opatření	<p>o poskytování služby v požadované kvalitě, plnění zákona č. 108/2006 Sb., o sociálních službách a vyhláškou č. 505/2006 Sb., ve znění pozdějších předpisů ;</p> <p>o naplnění standardů kvality dle platných metodik (pracovních postupů) ;</p> <p>o zvyšování kvalifikace/vzdělávání pracovníků ;</p> <p>o v požadovaném termínu podat žádost o vyhlášenou finanční dotaci;</p> <p>o propagace sociální služby, provázání spolupráce s ostatními subjekty (dny otevřených dveří, informace v místním tisku, zajištění informačních letáků na veřejně dostupná místa: úřady, zdravotní zařízení, jiné instituce);</p> <p>o sledování efektivity opatření;</p> <p>o zvýšení pracovního úvazku ze 7,75 na 8,0 (pracovníků v sociálních službách) z důvodu zajištění kvalitní a dostupné pečovatelské služby;</p> <p>o v rámci kompletnosti soc. služby zajistit terénní zdravotní péči;</p> <p>o zřízení nového pracovního místa s terénní zdravotní pracovník na 0,5 úvazek.</p>

Lidské zdroje (personální obsazení)	rok	2016		2017		2018		2019	
	profese	osoby	úvazky	osoby	úvazky	osoby	úvazky	osoby	úvazky
	sociální pracovník	1	1,0	1	1,0	1	1,0	1	1,0
	pracovník v soc. službách	8	7,75	8	8,0	8	8,0	8	8,0
	zdravotní tí pracovníci	0	0	0	0	1	0,5	1	0,5
	pedagogi tí pracovníci	0	0	0	0	0	0	0	0
	manžel-tí, rodinní poradci a dal-í odborní pracovníci	0	0	0	0	0	0	0	0
	administrativní pracovníci	1	0,65	1	0,65	1	0,65	1	0,65
	obslužný personál	1	1,0	1	1,0	1	1,0	1	1,0
	ostatní	0	0	0	0	0	0	0	0

Struktura požadovaných náklad	rok	2016	2017	2018	2019
	osobní náklady	3 138 000	3 239 000	3 440 000	3 500 000
	provozní náklady	850 000	850 000	870 000	870 000
	celkem	3 988 000	4 089 000	4 310 000	4 370 000
	investiční náklady	-	-	-	-

Finanční zdroje:

dotace z MPSV R, Ú ad práce R, Olomoucký kraj, příspěvek z izovatele, jiné obce, tržby za poskytnuté služby, jiné dotační tituly v daném roce.

rok	2016	2017	2018	2019
MPSV R	-	-	-	-
MÚMT R	-	-	-	-
jiné ministerstvo	-	-	-	-
Ú ad vlády R	-	-	-	-
Ú ad práce R	-	-	161 000	161 000
Ol. kraj ó z izovatel	-	-	-	-
Olomoucký kraj	2 000 000	2 000 000	2 000 000	2 000 000
jiný kraj	-	-	-	-
obec ó z izovatel	1 173 000	1 224 000	1 284 000	1 344 000
obec	-	-	-	-
jiná obec	15 000	15 000	15 000	15 000
jiný z izovatel	-	-	-	-
zdrav. poj.	-	-	-	-
PNP	-	-	-	-
nadace a fondy	-	-	-	-
ESF	-	-	-	-
tržby za poskytnuté služby	800 000	850 000	850 000	850 000
vlastní zdroje	-	-	-	-
jiní donátoři	-	-	-	-

Služba je/ není zahrnuta do sít sociálních služeb KPSS na území SO ORP Uni ov.

Opatření . 2	Zachování provozu pe ovatelské slufby a její roz-í ení pomocí st edisek v mikroregionu Uni ovska
Popis opatření (slufby)	identifikátor: ID 3472479, stávající/nová slufba.
	cílová skupina: senio i; osoby se sníženou sob sta ností, které pot ebují podporu a pomoc p i zabezpe ení flivotních pot eb; osoby s chronickým onemocn ním; osoby se zdravotním postífením.
	forma poskytované slufby: terénní.
	cíle slufby (dopad slufby): Posláním Charitní pe ovatelské slufby Uni ov je poskytnutí pomoci a podpory uflivatel m z Uni ova a okolí, kte í mají do asn nebo trvale sníženou sob sta nost z d vodu v ku nebo zdravotního stavu a pot ebují dopomoc v pé i o svou osobu nebo domácnost. Je to pomoc nejen samotnému uflivateli slufby, ale také rodinným p íslu-ník m, kte í se o své p íbuzné nemohou dostate n postarat. Slufba je zaji- ována v domácnosti uflivatel . Obecným cílem Charitní pe ovatelské slufby je podpora, pomoc a pé e pro zachování p írozeného prost edí lov ka tak, aby uflivatelé slufby mohli d stojn flít v okruhu svých blízkých a nemuseli být umis ováni do za ízení poskytujících pobytové slufby. Vizí Charitní pe ovatelské slufby Uni ov je zp ístupnit kvalitní pe ovatelskou slufbu p edev-ím men-ím obcím v mikroregionu Uni ovska a jejich obyvatel m, formou otev ení dal-ích minist edisek pe ovatelské slufby.
	p edpokládaný počet klient : 100 klient /rok 2016; 110 klient /rok 2017; 110 klient /rok 2018; 110 klient /rok 2019.
	zodpov dný realizátor opat ení: Charita T TM ternberk ó st edisko Uni ov. asový horizont: 2016-2019
Aktivity vedoucí k napln ní opat ení	ó zachování minimáln stávajícího provozu; ó zji-t ní zájmu v obcích o p ípadné z ízení nových st edisek a jednání se zástupci obcí, hledání finan ních zdroj ; ó získání nových vozidel a prostor pro minist ediska v obcích mikroregionu; ó získání zam stnanc na áste né úvazky.

	rok	2016		2017		2018		2019	
	profese	osoby	úvazky	osoby	úvazky	osoby	úvazky	osoby	úvazky
Lidské zdroje (personální obsazení)	sociální pracovník	1	1,0	1	1,0	1	1,0	1	1,0
	pracovník v soc. slufbách	3	3,0	5	4,0	5	4,0	6	4,5
	zdravotní tí pracovníci	0	0	0	0	0	0	0	0
	pedagogi tí pracovníci	0	0	0	0	0	0	0	0
	manfl-el-tí, rodinní poradci a dal-í odborní pracovníci	0	0	0	0	0	0	0	0
	administrativní pracovníci	2	0,2	2	0,2	2	0,2	2	0,2
	obsluflný personál	0	0	0	0	0	0	0	0
	ostatní	2	0,45	2	0,45	2	0,45	2	0,45

Struktura pofadovaných náklad	rok	2016	2017	2018	2019
	osobní náklady	1 127 000	1 352 000	1 400 000	1 550 000
	provozní náklady	393 000	420 000	435 000	455 000
	celkem	1 520 000	1 772 000	1 835 000	2 005 000
	investiční náklady	280 000	-	280 000	-

Finanční zdroje:
MPSV R, Ú ad práce R, Olomoucký kraj, obec, jiná obec, nadace a fondy, tržby za poskytnuté služby, vlastní zdroje, jiní donátoři.

rok	2016	2017	2018	2019
MPSV R	700 000	800 000	830 000	860 000
MÚMT R	-	-	-	-
jiné ministerstvo	-	-	-	-
Ú ad vlády R	-	-	-	-
Ú ad práce R	70 000	75 000	75 000	55 000
Ol. kraj ó z izovatel	-	-	-	-
Olomoucký kraj	130 000	150 000	250 000	250 000
jiný kraj	-	-	-	-
obec ó z izovatel	-	-	-	-
obec	150 000	150 000	200 000	200 000
jiná obec	30 000	40 000	55 000	65 000
jiný z izovatel	-	-	-	-
zdrav. poj.	-	-	-	-
PNP	-	-	-	-
nadace a fondy	100 000	50 000	80 000	50 000
ESF	-	-	-	-
tržby za poskytnuté služby	365 000	420 000	425 000	450 000
vlastní zdroje	135 000	50 000	100 000	40 000
jiní donátoři	120 000	37 000	100 000	35 000

Služba je/nejí zahrnuta do sít sociálních služeb KPSS na území SO ORP Uni ov.

Opatření . 3	Zachování pobytové sociální služby o D m pro seniory Uni ov s.r.o. Dolní Sukolom 1106, Uni ov
Popis opatření (služby)	identifikátor: ID 8256894, stávající služba.
	cílová skupina: senio i ve v ku nad 65 let; osoby se zdravotním postižením (55ó64 let).
	forma poskytované služby: pobytová.
	cíle služby (dopad služby): Posláním je poskytnutí pobytové sociální služby (dle §49 zákona 108/2016 Sb.) osobám, které mají sníženou sob sta nost zejména z d vodu v ku nebo zdravotního stavu a jejich situace vyžaduje pomoc jiné osoby. Smyslem služby je umofnit uřivatel m domova prořít d stojný a podle jejich p ání i aktivní řivot, a to v-e p i respektování práv a lidské d stojnosti kařdého uřivatele a zachování jeho specifických pot eb.
	p edpokládáný po et klient : 62 klient /rok 2016; 62 klient /rok 2017; 62 klient /rok 2018; 62 klient /rok 2019.
zodpov dný realizátor opatření: D m pro seniory Uni ov s.r.o. ó editelka a jednatel Domu pro seniory Uni ov s.r.o.	
asový horizont: 2016ó2019	
Aktivity vedoucí k napln ění opatření	ó zachování poskytované pobytové sociální služby ó domov pro seniory; ó zkvalit ování poskytované pobytové sociální služby ó domov pro seniory.

	rok	2016		2017		2018		2019	
	profese	osoby	úvazky	osoby	úvazky	osoby	úvazky	osoby	úvazky
Lidské zdroje (personální obsazení)	sociální pracovník	2	2,0	2	2,0	2	2,0	2	2,0
	pracovník v soc. službách	15	15,0	15	15,0	15	15,0	15	15,0
	zdravotní tí pracovníci	10	10,0	10	10,0	10	10,0	10	10,0
	nutri ní terapeut	1	0,3	1	0,3	1	0,3	1	0,3
	aktiviza ní pracovník	1	1,0	1	1,0	1	1,0	1	1,0
	administrativní pracovníci	3	3,0	3	3,0	3	3,0	3	3,0
	obsluřný personál	6	6,0	6	6,0	6	6,0	6	6,0
	ostatní	0	0	0	0	0	0	0	0

	rok	2016	2017	2018	2019
	osobní náklady	9 200 000	9 300 000	9 400 000	9 500 000
	provozní náklady	8 600 000	8 700 000	8 800 000	8 900 000
	celkem	17 800 000	18 000 000	18 200 000	18 400 000
	investi ní náklady	200 000	300 000	300 000	400 000

Finanční zdroje: Olomoucký kraj, obec, zdrav. poj., PNP, tržby za poskytnuté služby.					
2019	2018	2017	2016	rok	
-	-	-	-	MPSV R	
-	-	-	-	MFTMT R	
-	-	-	-	jiné ministerstvo	
-	-	-	-	Ú ad vlády R	
-	-	-	-	Ú ad práce R	
-	-	-	-	Ol. kraj ó z izovatel	
3 500 000	3 500 000	3 500 000	3 500 000	Olomoucký kraj	
-	-	-	-	jiný kraj	
-	-	-	-	obec ó z izovatel	
100 000	100 000	100 000	100 000	obec	
-	-	-	-	jiná obec	
-	-	-	-	jiný z izovatel	
250 000	250 000	240 000	240 000	zdrav. poj.	
5 400 000	5 400 000	5 400 000	5 400 000	PNP	
-	-	-	-	nadace a fondy	
-	-	-	-	ESF	
9 500 000	9 500 000	9 500 000	9 500 000	tržby za poskytnuté služby	
-	-	-	-	vlastní zdroje	
-	-	-	-	jiní donátoři	

Služba je/není zahrnuta do sítě sociálních služeb KPSS na území SO ORP Uničov.

11.2 Cílová skupina o osoby se zdravotním znevýhodněním

Opatření . 1	Zachování stávající ambulantní sociální služby o denní stacionáre Jasná nka pro osoby s mentálním a kombinovaným postižením p i OS Jasná nka Uni ov
Popis opatření (služby)	identifikátor: ID 1064458, stávající služba.
	cílová skupina: osoby s mentálním postižením; osoby s kombinovaným postižením.
	forma poskytované služby: ambulantní.
	cíle služby (dopad služby): Posláním Stacionáre Jasná nka je poskytování ambulantní sociální služby osobám s mentálním a kombinovaným postižením. P i poskytování sociální služby sm ujeme k roz-í ení osobních možností uřivatel služby, k podpo e jejich za le ování, k vyuřívání jejich p irozených vztahových vazeb a k zapojení uřivatel do místního spole enství a spole enského řivota. P i na-í innosti vycházíme z individuálních pot eb kařdého uřivatele a klademe d raz na dodrřování lidských práv a svobod.
	p edpokládáný počet klient : 30 klient /rok 2016; 30 klient /rok 2017; 30 klient /rok 2018; 30 klient /rok 2019.
zodpov dný realizátor opatření: řJASN NKA o ob anské sdružení na pomoc zdravotn postiženým: editel Stacionáre Jasná nka.	
asový horizont: 2016-2019	
Aktivita vedoucí k naplnění opatření	o zachování služby; o zaji-t ní finan ních prost edk pro dal-í pokrač ování služby; o pr b řné zaji- ování nových uřivatel ; o udržení pracovních úvazk ; o zvy-ování kvality pracovník prost ednictvím odborného vzd lávání pracovník ; o realizování jednorázových aktivit a fakultativních služeb o výlety, exkurze, kulturní, spole enské a sportovní akce, týdenní pobyty.

	rok	2016		2017		2018		2019	
	profese	osoby	úvazky	osoby	úvazky	osoby	úvazky	osoby	úvazky
Lidské zdroje (personální obsazení)	sociální pracovník	1	1,0	2	1,5	2	1,5	2	1,5
	pracovník v soc. službách	10	9,5	11	10,0	11	10,0	11	10,0
	zdravotní tí pracovníci	0	0	1	1,0	1	1,0	1	1,0
	pedagogi tí pracovníci	0	0	0	0	0	0	0	0
	manřel-tí, rodinní poradci a dal-í odborní pracovníci	0	0	0	0	0	0	0	0
	administrativní pracovníci	2	2,0	2	2,0	2	2,0	2	2,0
	obsluřný personál	1	1,0	2	2,0	2	2,0	2	2,0
	ostatní	0	0	0	0	0	0	0	0

	rok	2016	2017	2018	2019	
	Struktura pofadovaných náklad	osobní náklady	3 600 000	3 800 000	3 800 000	3 800 000
		provozní náklady	2 100 000	2 200 000	2 200 000	2 200 000
		celkem	5 700 000	6 000 000	6 000 000	6 000 000
	investi ní náklady	200 000	200 000	100 000	100 000	

Finanční zdroje:					
MPSV R, Ú ad práce R, Olomoucký kraj, obec, jiná obec, nadace a fondy, ESF, trřby za poskytnuté služby, jiní donáto i.					
2019	2018	2017	2016	rok	
2 950 000	2 950 000	2 950 000	2 800 000	MPSV R	
-	-	-	-	M ^{MT} R	
-	-	-	-	jiné ministerstvo	
-	-	-	-	Ú ad vlády R	
50 000	50 000	50 000	50 000	Ú ad práce R	
-	-	-	-	Ol. kraj ó z izovatel	
250 000	250 000	250 000	100 000	Olomoucký kraj	
-	-	-	-	jiný kraj	
-	-	-	-	obec ó z izovatel	
400 000	400 000	400 000	400 000	obec	
70 000	70 000	70 000	70 000	jiná obec	
-	-	-	-	jiný z izovatel	
-	-	-	-	zdrav. poj.	
-	-	-	-	PNP	
100 000	100 000	100 000	100 000	nadace a fondy	
100 000	100 000	200 000	200 000	ESF	
1 380 000	1 380 000	1 380 000	1 300 000	trřby za poskytnuté služby	
-	-	-	-	vlastní zdroje	
700 000	700 000	800 000	880 000	jiní donáto i	

Sluřba je/není zahrnuta do sít sociálních sluřeb KPSS na území SO ORP Uni ov.

Opatření . 2	Zvyšování kvality života osob se zdravotním postižením a jejich začlenění do běžné společnosti
Popis opatření (služby)	identifikátor: ID 8167770, stávající služba.
	cílová skupina: osoby s mentálním postižením; osoby s kombinovaným postižením.
	forma poskytované služby: pobytová.
	cíle služby (dopad služby): Posláním pracoviště DOZP Vincentinum je podpora rozvoje sociální služby domova pro osoby se zdravotním postižením a postupné začlenění osob s mentálním a kombinovaným postižením do místní komunity. Základním předmetem činnosti služby je poskytování sociálních služeb vymezených v § 48 zákona č. 108/2006 Sb., o sociálních službách, ve znění pozdějších předpisů: ubytování ve skupinových domácnostech v běžné komunitě, celodenní poskytnutí stravy dodavatelskou firmou, pomoc při osobní hygieně, pomoc při zvládnutí běžných úkonů péče o vlastní osobu s cílem na minimalizaci závislosti na službě, poskytování zdravotní služby poskytované uživateli jsou zajišťovány zaměřením na zdravotní péči a fyzioterapie, zprostředkování kontaktu se společenským prostředím a rozvoj proložené vztahové sítě klienta, sociálně terapeutické činnosti s nácvikem praktických dovedností při sebeobslužných činnostech, aktivizační činnosti, jako například výlety, rekreace, kulturní, sportovní a společenské akce, pomoc při uplatnění práv, oprávněných zájmů a při obstarávání osobních záležitostí.
	předpokládaný počet klientů : 24 klientů /rok 2016; 24 klientů /rok 2017; 24 klientů /rok 2018; 24 klientů /rok 2019.
zodpovědný realizátor opatření: vedoucí pracoviště DOZP Vincentinum Uničov.	
časový horizont: 2016-2019	
Aktivity vedoucí k naplnění opatření	o spolupráce s návaznými sociálními i veřejnými službami (Centrum sociálních služeb Uničov, příspěvková organizace, Občanské sdružení Gaudolino, Jasná, o.s., Gymnázium Uničov, Charita Turnberk občanské sdružení Uničov, farnost, zdravotnické zařízení, DDM, obchody, cukrárny, kadeřník, holič, restaurace, koupaliště, kino, divadlo, veřejná doprava apod.); o komunikace s odbornou i laickou veřejností, předávání příkladů dobré praxe, prezentace služby (dny otevřených dveří, články v Uničovském zpravodaji, Olomouckém deníku aj.), systémové vzdělávání zaměstnanců se zaměřením na specifické potřeby uživatelů služby; o udržování a rozvíjení příbuzenských a partnerských vztahů uživatelů služby, o podpora aktivního přístupu uživatelů k vlastnímu životu.

Lidské zdroje (personální obsazení)	rok	2016		2017		2018		2019	
	profese	osoby	úvazky	osoby	úvazky	osoby	úvazky	osoby	úvazky
	sociální pracovník	1	0,3	1	0,3	1	0,3	1	0,3
	pracovník v soc. službách	24	24,0	24	24,0	24	24,0	24	24,0
	zdravotní tí pracovníci	3	2,5	3	2,5	3	2,5	3	2,5
	pedagogi tí pracovníci	1	1,0	1	1,0	1	1,0	1	1,0
	manžel-tí, rodinní poradci a dal-í odborní pracovníci	0	0	0	0	0	0	0	0
	administrativní pracovníci	7	0,8	7	0,8	7	0,8	7	0,8
	obslužný personál	3	1,1	3	1,1	3	1,1	3	1,1
	ostatní	0	0	0	0	0	0	0	0

Struktura pořadovaných náklad	rok	2016	2017	2018	2019
	osobní náklady	7 849 000	8 080 000	8 080 000	8 080 000
	provozní náklady	2 573 000	2 573 000	2 573 000	2 573 000
	celkem	10 422 000	10 653 000	10 653 000	10 653 000
	investiční náklady	-	-	-	-

Finanční zdroje:

MPSV R, Ú ad práce R, Olomoucký kraj ó z izovatel, zdrav. poj., PNP, trřby za poskytnuté služby, vlastní zdroje, jiní donáto i.

rok	2016	2017	2018	2019
MPSV R	3 074 000	3 074 000	3 074 000	3 074 000
MŠMT R	-	-	-	-
jiné ministerstvo	-	-	-	-
Ú ad vlády R	-	-	-	-
Ú ad práce R	163 000	163 000	163 000	163 000
Ol. kraj ó z izovatel	2 150 000	2 130 000	2 230 000	2 230 000
Olomoucký kraj	-	-	-	-
jiný kraj	-	-	-	-
obec ó z izovatel	-	-	-	-
obec	-	-	-	-
jiná obec	-	-	-	-
jiný z izovatel	-	-	-	-
zdrav. poj.	938 000	938 000	938 000	938 000
PNP	1 921 000	1 950 000	1 950 000	1 950 000
nadace a fondy	-	-	-	-
ESF	-	-	-	-
trřby za poskytnuté služby	2 109 000	2 210 000	2 210 000	2 210 000
vlastní zdroje	53 000	53 000	53 000	53 000
jiní donáto i	34 000	35 000	35 000	35 000

Sluřba je/není zahrnuta do sít sociálních sluřeb KPSS na území SO ORP Uni ov.

11.3 Cílová skupina ó osoby v p echodné sociální krizi a osoby sociáln vylou ené

Opat ení . 1	<i>Zachování provozu Nízkoprahového denního centra SCHOD a roz-í ování inností pro cílovou skupinu sociáln znevýhodn ných osob</i>
Popis opat ení (služby)	identifikátor: ID 3925133, stávající služba.
	cílová skupina: lidé bez p íst e-í a lidé ohrožení ztrátou p íst e-í.
	forma poskytované služby: ambulantní; terénní.
	cíle služby (dopad služby): innosti služby vedou k zabezpečení základních životních potřeb, udržení i rozvoji jedince. V-e sm uje ke znovuza len ní jedince do společi. innosti, zejména poradenského charakteru, jsou poskytovány i osobám blízkým lidem bez p íst e-í. Služba také preventivn p sobí ve společi a to snižováním rizika infek ních chorob a snižování kriminality. Mezi základní innosti pat í hygienický a potravinový servis a p edev-ím poradenství v sociální, rodinné, trestní a dluhové problematice. Služba a její innosti se musí stále rozvíjet a reagovat na pot eby lidí mikroregionu. Z tohoto d vodu je pot eba udržet zejména dluhové poradenství na vy-í úrovni. Dluhovým problémem je postížen tém každý klient služby. Proto, aby mohl být klient za len n do b finé společi, se musí služba rozvíjet i sm rem k možnosti nabídky dostupného (sociálního) bydlení i zam stnávání sociáln vylou ených osob (dlouhodob nezam stnaných).
	p edpokládáný počet klient : 200 klient /rok 2016; 200 klient /rok 2017; 210 klient /rok 2018; 220 klient /rok 2019.
zodpov dný realizátor opat ení: Charita Těrnberk ó st edisko Uni ov: vedoucí NDC SCHOD.	
asový horizont: 2016ó2019	
Aktivity vedoucí k napln ní opat ení	ó poskytování inností minimáln ve stávajícím rozsahu, form a ase (napl ování v pr b hu poskytování innosti); ó udržení spolupráce s charitním –atníkem a humanitárním skladem (napl ování v pr b hu poskytování innosti); ó úprava stávajících prostor, rekonstrukce koupelny (stav napln ní v roce 2016); ó zaji-t ní financování z ESF (stav napln ní v roce 2016); ó navý-ení terénní práce ve vytipovaných místech, ve kterých se shromafl ují lidé ohrožení sociálním vylou ením ó ubytovny v regionu, místa jevící se jako squaty (napl ování v pr b hu poskytování innosti); ó roz-í ení práce sociálních pracovník í na dohled v sociálních bytech (stav napln ní v roce 2017).

Lidské zdroje (personální obsazení)	rok	2016		2017		2018		2019	
	profese	osoby	úvazky	osoby	úvazky	osoby	úvazky	osoby	úvazky
	sociální pracovník	2	1,5	2	1,5	2	2,0	2	2,0
	pracovník v soc. službách	1	1,0	1	1,0	1	1,0	1	1,0
	zdravotní tí pracovníci	0	0	0	0	0	0	0	0
	pedagogi tí pracovníci	0	0	0	0	0	0	0	0
	manžel-tí, rodinní poradci a dal-í odborní pracovníci	0	0	0	0	0	0	0	0
	administrativní pracovníci	2	0,3	2	0,3	2	0,3	2	0,3
	obslužný personál	0	0	0	0	0	0	0	0
	ostatní	2	0,35	2	0,35	2	0,35	2	0,35

Struktura požadovaných náklad	rok	2016	2017	2018	2019
	osobní náklady	1 270 000	1 310 000	1 510 000	1 550 000
	provozní náklady	260 000	285 000	315 000	320 000
	celkem	1 530 000	1 595 000	1 825 000	1 870 000
	investiční náklady	50 000	-	-	-

Finanční zdroje:
MPSV R, Olomoucký kraj, obec, jiná obec, nadace a fondy, ESF, tržby za poskytnuté služby, jiní donátoři.

rok	2016	2017	2018	2019
MPSV R	483 000	490 000	550 000	580 000
MČMT R	-	-	-	-
jiné ministerstvo	-	-	-	-
Úřad vlády R	-	-	-	-
Úřad práce R	-	-	-	-
Ol. kraj o z izovatel	-	-	-	-
Olomoucký kraj	250 000	250 000	300 000	300 000
jiný kraj	-	-	-	-
obec o z izovatel	-	-	-	-
obec	150 000	160 000	170 000	180 000
jiná obec	10 000	10 000	15 000	15 000
jiný z izovatel	-	-	-	-
zdrav. poj.	-	-	-	-
PNP	-	-	-	-
nadace a fondy	50 000	-	-	-
ESF	450 000	500 000	650 000	650 000
tržby za poskytnuté služby	20 000	20 000	20 000	20 000
vlastní zdroje	-	-	-	-
jiní donátoři	167 000	165 000	120 000	125 000

Služba je/ není zahrnuta do sít sociálních služeb KPSS na území SO ORP Uni ov.

Opatření .2	Roz-í ení sociálních služeb v ORP Uni ov o odborné sociální poradenství
Popis opatření (služby)	identifikátor: nová služba.
	cílová skupina: obyvatelé ORP Uni ov v nep íznivé sociální situaci.
	forma poskytované služby: ambulantní; terénní.
	cíle služby (dopad služby): Pomoc bude zam ena zejména na podporu v oblasti pracovního práva, rodiny a mezilidských vztah , sociální pomoci, bydlení, oblasti sociálních dávek a dluhové problematiky (odborné sociální poradenství je inností, která není v ORP Uni ov dlouhodob poskytována a lidé, kte í mají dluhový problém, problémy s vy ízením ú edních v cí, problémy s jednáním pro své zdravotní postílení atp., se nemají kam obrátit). Cílem služby je poskytování bezplatných, nestranných, nezávislých a diskrétních rad, informací, vřdy individuáln zvolených dle klientovy životní situace.
	p edpokládaný počet klient : 20 klient /rok 2016; 40 klient /rok 2017; 50 klient /rok 2018; 60 klient /rok 2019.
	zodpov dný realizátor opatření: Charita Těrnberk ó st edisko Uni ov: vedoucí NDC SCHOD.
	asový horizont: 2016-2019
Aktivita vedoucí k naplnění opatření	ó zají-t ní vhodných prostor a pot ebných financí; ó zají-t ní odborníka na dluhovou problematiku; ó zpracování metodik, propaga ních materiál a pot ebné dokumentace; ó poskytování odborného sociálního poradenství.

	rok	2016		2017		2018		2019	
	profese	osoby	úvazky	osoby	úvazky	osoby	úvazky	osoby	úvazky
Lidské zdroje (personální obsazení)	sociální pracovník	2	1,0	2	1,0	2	1,0	2	1,0
	pracovník v soc. službách	0	0	0	0	0	0	0	0
	zdravotní tí pracovníci	0	0	0	0	0	0	0	0
	pedagogi tí pracovníci	0	0	0	0	0	0	0	0
	manžel-tí, rodinní poradci a dal-í odborní pracovníci	0	0	0	0	0	0	0	0
	administrativní pracovníci	2	0,1	2	0,1	2	0,1	2	0,1
	obslužný personál	0	0	0	0	0	0	0	0
	ostatní	2	0,1	2	0,1	2	0,1	2	0,1

	rok	2016	2017	2018	2019
	Struktura požadovaných náklad	osobní náklady	470 000	480 000	500 000
	provozní náklady	120 000	135 000	150 000	170 000
	celkem	590 000	615 000	650 000	680 000
	investi ní náklady	-	-	-	-

Finan ní zdroje: MPSV R, Olomoucký kraj, obec, jiná obec, nadace a fondy, jiní donáto i.					
2019	2018	2017	2016	rok	
250 000	235 000	215 000	195 000	MPSV R	
-	-	-	-	M ¹ MT R	
-	-	-	-	jiné ministerstvo	
-	-	-	-	Ú ad vlády R	
-	-	-	-	Ú ad práce R	
-	-	-	-	Ol. kraj ó z izovatel	
180 000	175 000	165 000	150 000	Olomoucký kraj	
-	-	-	-	jiný kraj	
-	-	-	-	obec ó z izovatel	
140 000	120 000	110 000	100 000	obec	
20 000	20 000	15 000	10 000	jiná obec	
-	-	-	-	jiný z izovatel	
-	-	-	-	zdrav. poj.	
-	-	-	-	PNP	
-	-	-	50 000	nadace a fondy	
-	-	-	-	ESF	
-	-	-	-	trřby za poskytnutí slufby	
-	-	-	-	vlastní zdroje	
90 000	100 000	110 000	85 000	jiní donáto i	

Slufba je/není zahrnuta do sít sociálních slufeb KPSS na území SO ORP Uni ov.

Opatření .3	Zachování azylového domu pro muře a feny v Uni ov
Popis opatření (služby)	identifikátor: ID 7447268, §57, stávající služba.
	cílová skupina: osoby bez p íst e-í; osoby star-í 18 let s trvalým pobytem v Uni ov a mikroregionu Uni ovska; osoby, které nemají trvalý pobyt v Uni ov a mikroregionu Uni ovska (v p ípad volné kapacity a na nezbytn nutnou dobu).
	forma poskytované služby: pobytová (celodenní, pond lí ó ned le).
	cíle služby (dopad služby): Cílem služby je podpora klient p í hledání bydlení a poskytnutí pomoci p í e-ení jejich nep íznivé sociální situace (sociální dávky, vy ízení doklad , splácení dluh , zam stnání, bydlení) po nezbytn nutnou dobu. Mezi dal-í innosti pat í podporování v rozvoji schopností a dovedností (podporovat a zachovávat/u ít sociální návyky, pracovní innosti), vedení klient k samostatnosti p í e-ení svých zálefitostí (podpora v nelehkých íivotních situacích, navázání d v ry, odpov dnosti). Podoba sociální služby je tak p ízp sobována individuálním pot ebám klient v rámci mofností poskytování sociální služby.
	p edpokládaný počet klient : 26 klient /rok 2016; 26 klient /rok 2017; 26 klient /rok 2018; 26 klient /rok 2019.
	zodpov dný realizátor opatření: Centrum sociálních služeb Uni ov, p ísp vková organizace ó azylový d m pro muře a feny: editel/ka organizace.
asový horizont: 2016ó2019	
Aktivity vedoucí k napln ní opatření	ó poskytování služby v pofadované kvalit , pln ní zákona . 108/2006 Sb., o sociálních službách, vyhlá-ky . 505/2006 Sb., ve zn ní pozd j-ích p edpis ; ó napl ování standard kvality dle platných metodik (pracovních postup); ó v pofadovaném termínu podat íládst o vyhlá-enou finan ní dotaci; ó propagace sociální služby, provázání spolupráce s ostatními subjekty; ó sledování efektivity opatření; ó zvy-ování kvalifikace (vzd lávání) pracovník ; ó 2017ó2019 roz-í ení pracovního úvazku z 0,36 na 4,0 z dvodu zaji-t ní kvalitní a bezpe né služby, zvy-ující se administrativní náro nosti.

	rok	2016		2017		2018		2019	
	profese	osoby	úvazky	osoby	úvazky	osoby	úvazky	osoby	úvazky
Lidské zdroje (personální obsazení)	sociální pracovník	1	0,8	1	0,8	1	0,8	1	0,8
	pracovník v soc. službách	5	3,6	5	4,0	5	4,0	5	4,0
	zdravotní tí pracovníci	0	0	0	0	0	0	0	0
	pedagogi tí pracovníci	0	0	0	0	0	0	0	0
	manfel-tí, rodinní poradci a dal-í odborní pracovníci	0	0	0	0	0	0	0	0
	administrativní pracovníci	1	0,2	1	0,2	1	0,2	1	0,2
	obslužný personál	0	0	0	0	0	0	0	0
	ostatní	0	0	0	0	0	0	0	0

Struktura pofadovaných náklad	rok	2016	2017	2018	2019
	osobní náklady	1 721 000	1 912 000	1 912 000	2 020 000
	provozní náklady	360 000	400 000	400 000	400 000
	celkem	2 081 000	2 312 000	2 312 000	2 420 000
	investiční náklady	-	-	-	-

Finanční zdroje:
dotace z MPSV R, obec o z izovatel, ESF, tržby za poskytnuté služby, jiné dotační tituly
v daném roce.

rok	2016	2017	2018	2019
MPSV R	-	-	-	-
MČMT R	-	-	-	-
jiné ministerstvo	-	-	-	-
Úad vlády R	-	-	-	-
Úad práce R	-	-	-	-
Ol. kraj o z izovatel	-	-	-	-
Olomoucký kraj	-	-	-	-
jiný kraj	-	-	-	-
obec o z izovatel	514 000	745 000	745 000	853 000
obec	-	-	-	-
jiná obec	-	-	-	-
jiný z izovatel	-	-	-	-
zdrav. poj.	-	-	-	-
PNP	-	-	-	-
nadace a fondy	-	-	-	-
ESF	877 000	877 000	877 000	877 000
tržby za poskytnuté služby	690 000	690 000	690 000	690 000
vlastní zdroje	-	-	-	-
jiní donátoři	-	-	-	-

Služba je/nejí zahrnuta do sít sociálních služeb KPSS na území SO ORP Uni ov.

Opatření .4	Zachování provozu domova pro matky s dětmi v tísni v Uni ov
Popis opatření (služby)	identifikátor: ID 8966386, §57, stávající služba.
	cílová skupina: matky (otcové) s maximálně 3 dětmi nebo t hotné ženy (od 8. m síce t hotenství) starší 18 let, kteří se ocitli v nepříznivé sociální situaci spojené se ztrátou bydlení a nejsou schopni sami svými silami řešit svou sociální situaci.
	forma poskytované služby: pobytová (celodenní, pondělí – úterý).
	cíle služby (dopad služby): Cílem služby je podpora klientů při hledání bydlení a poskytnutí pomoci při řešení jejich nepříznivé sociální situace (sociální dávky, vyřízení dokladů, splácení dluhů, zaměstnání, bydlení) po nezbytně nutnou dobu. Mezi dalšími činnostmi patří podporování v rozvoji schopností a dovedností (péče o domácnost, vaření, péče o dítě, hospodaření s finančními prostředky), vedení klientů k samostatnosti při řešení svých záležitostí. Podoba sociální služby je takpřízřívána individuálním potřebám klienta v rámci možností poskytování sociální služby.
	předpokládaný počet klientů : 7 klientů /rok 2016; 7 klientů /rok 2017; 7 klientů /rok 2018; 7 klientů /rok 2019.
	zodpovědný realizátor opatření: Centrum sociálních služeb Uni ov, příspěvková organizace o domov pro matky s dětmi v tísni: editel/ka organizace.
	časový horizont: 2016–2019
Aktivita vedoucí k naplnění opatření	<ul style="list-style-type: none"> o poskytování služby v požadované kvalitě, plnění zákona č. 108/2006 Sb., o sociálních službách, vyhláškou č. 505/2006 Sb., ve znění pozdějších předpisů; o naplnění standardů kvality dle platných metodik (pracovních postupů); o v požadovaném termínu podat žádost o vyhlášenou finanční dotaci; o propagaci sociální služby, provázání spolupráce s ostatními subjekty; o sledování efektivity opatření; o zvyšování kvalifikace (vzdělávání) pracovníků; o 2017–2019 rozšíření pracovního úvazku z 0,45 na 0,5 z důvodu zajištění kvalitní a bezpečné služby, zvyšující se administrativní náročnosti.

	rok	2016		2017		2018		2019	
	profese	osoby	úvazky	osoby	úvazky	osoby	úvazky	osoby	úvazky
Lidské zdroje (personální obsazení)	sociální pracovník	1	0,1	1	0,1	1	0,1	1	0,1
	pracovník v soc. službách	5	0,45	5	0,5	5	0,5	5	0,5
	zdravotnické pracovníci	0	0	0	0	0	0	0	0
	pedagogičtí pracovníci	0	0	0	0	0	0	0	0
	manželští, rodinní poradci a další odborní pracovníci	0	0	0	0	0	0	0	0
	administrativní pracovníci	1	0,1	1	0,1	1	0,1	1	0,1
	obslužný personál	0	0	0	0	0	0	0	0
	ostatní	0	0	0	0	0	0	0	0

Struktura požadovaných náklad	rok	2016	2017	2018	2019
	osobní náklady	257 000	286 000	286 000	286 000
	provozní náklady	143 000	143 000	143 000	143 000
	celkem	400 000	429 000	429 000	429 000
	investiční náklady	-	-	-	-

Finanční zdroje:
dotace z MPSV R, obec o z izovatel, ESF, tržby za poskytnuté služby, jiné dotační tituly v daném roce.

rok	2016	2017	2018	2019
MPSV R	-	-	-	-
MČMT R	-	-	-	-
jiné ministerstvo	-	-	-	-
Úad vlády R	-	-	-	-
Úad práce R	-	-	-	-
Ol. kraj o z izovatel	-	-	-	-
Olomoucký kraj	-	-	-	-
jiný kraj	-	-	-	-
obec o z izovatel	126 000	155 000	155 000	155 000
obec	-	-	-	-
jiná obec	-	-	-	-
jiný z izovatel	-	-	-	-
zdrav. poj.	-	-	-	-
PNP	-	-	-	-
nadace a fondy	-	-	-	-
ESF	184 000	184 000	184 000	184 000
tržby za poskytnuté služby	90 000	90 000	90 000	90 000
vlastní zdroje	-	-	-	-
jiní donátoři	-	-	-	-

Služba je/ není zahrnuta do sítě sociálních služeb KPSS na území SO ORP Uni ov.

Opatření .5	Zachování provozu noclehárny v Uni ov
Popis opatření (služby)	identifikátor: ID 4845070, §63, stávající služba.
	cílová skupina: osoby bez p íst e-í; osoby star-í 18 let s trvalým pobytem v Uni ov a mikroregionu Uni ovska; osoby, které nemají trvalý pobyt v Uni ov a mikroregionu Uni ovska (v p ípad volné kapacity a na nezbytn nutnou dobu).
	forma poskytované služby: ambulantní (pond lí ó ned le).
	cíle služby (dopad služby): Cílem služby je poskytnutí pomoci klient m p i e-ení krizové situace, aby byli schopni e-it samostatn své vzniklé problémy a stali se tak nezávislími na systému pomoci (podpora v nelehkých ílivotních situacích, navázání d v ry, odpov dnosti, poskytnutí základního sociálního poradenství, pomoc p i uplat ování práv, oprávn ných zájm a p i obstarávání osobních záležitostí), v etn uspokojování základních ílivotních pot eb (poskytnutí noclehu, zaji-t ní podmínek pro osobní hygienu a stravy, poskytnutí podmínek pro vyprání osobního prádla).
	p edpokládaný počet klient : 10 klient /rok 2016; 10 klient /rok 2017; 10 klient /rok 2018; 10 klient /rok 2019.
	zodpov dný realizátor opatření: Centrum sociálních služeb Uni ov, p ísp vková organizace ó noclehárna: editel/ka organizace.
	asový horizont: 2016ó2019
Aktivity vedoucí k napln ní opatření	ó poskytování služby v pofladované kvalit , pln ní zákona . 108/2006 Sb., o sociálních službách, vyhlá-ky . 505/2006 Sb., ve zn ní pozd j-ích p edpis ; ó napl ování standard kvality dle platných metodik (pracovních postup); ó v pofladovaném termínu podat íládnost o vyhlá-enou finan ní dotaci; ó propagace sociální služby, provázání spolupráce s ostatními subjekty; ó sledování efektivity opatření; ó zvy-ování kvalifikace (vzd lávání) pracovník ; ó 2017ó2019 roz-í ení pracovního úvazku z 0,45 na 0,5 z dvodu zaji-t ní kvalitní a bezpe né služby, zvy-ující se administrativní náro nosti.

	rok	2016		2017		2018		2019	
	profese	osoby	úvazky	osoby	úvazky	osoby	úvazky	osoby	úvazky
Lidské zdroje (personální obsazení)	sociální pracovník	1	0,1	1	0,1	1	0,1	1	0,1
	pracovník v soc. službách	5	0,45	5	0,5	5	0,5	5	0,5
	zdravotní tí pracovníci	0	0	0	0	0	0	0	0
	pedagogi tí pracovníci	0	0	0	0	0	0	0	0
	maníel-tí, rodinní poradci a dal-í odborní pracovníci	0	0	0	0	0	0	0	0
	administrativní pracovníci	1	0,05	1	0,05	1	0,05	1	0,05
	obslužný personál	0	0	0	0	0	0	0	0
	ostatní	0	0	0	0	0	0	0	0

Struktura pofadovaných náklad	rok	2016	2017	2018	2019
	osobní náklady	213 000	237 000	237 000	237 000
	provozní náklady	60 000	60 000	60 000	60 000
	celkem	273 000	297 000	297 000	297 000
	investiční náklady	-	-	-	-

Finanční zdroje: dotace z MPSV R, Olomoucký kraj, obec o z izovatel, tržby za poskytnuté služby.																			
rok	MPSV R	MFTMT R	jiné ministerstvo	Ú ad vlády R	Ú ad práce R	Ol. kraj o z izovatel	Olomoucký kraj	jiný kraj	obec o z izovatel	obec	jiná obec	jiný z izovatel	zdrav. poj.	PNP	nadace a fondy	ESF	tržby za poskytnuté služby	vlastní zdroje	jiní donáto i
2019	-	-	-	-	-	-	154 000	-	23 000	-	-	-	-	-	-	-	120 000	-	-
2018	-	-	-	-	-	-	154 000	-	23 000	-	-	-	-	-	-	-	120 000	-	-
2017	-	-	-	-	-	-	154 000	-	23 000	-	-	-	-	-	-	-	120 000	-	-
2016	-	-	-	-	-	-	154 000	-	-	-	-	-	-	-	-	-	119 000	-	-

Služba je/ není zahrnuta do sít sociálních služeb KPSS na území SO ORP Uni ov.

Opatření . 6	Zachování a rozvoj terénních programů pro uživatele drog (streetwork) v Uni ov
Popis opatření (služby)	identifikátor: stávající služba.
	cílová skupina: problémoví uživatelé pervitinu; osoby, které užívají drogy p ílefitostn i s drogami experimentují (marihuana, opiáty atd.); p íbuzní a osoby blízké uživatel m drog.
	forma poskytované služby: terénní.
	cíle služby (dopad služby): Posláním služby je realizace prevence a snižování negativních d sledk užívání drog a s nimi spojeného rizikového chování (nechrán ěný a promiskuitní pohlavní styk, trestná innost, naru ění sociálních vztah , apod.). Formou terénní práce nabízíme služby osobám, které se jifl rizikov ě chovají, jsou tímto chováním ohroženy a osobám jim blízkým. Smyslem terénních program ů je hlavn ě p sobit sm rem ke zm ěn ě rizikového chování i chránit ve ejnost p ed možnými negativními sociálními, zdravotními a ekonomickými dopady takového chování. Aplikujeme princip nízkoprahového p ístupu a usilujeme o minimalizaci ěkod a rizik spojených s užíváním nealkoholových drog. Tento cíl je napl ůván formou terénní sociální práce v p írozeném prost ědí cílové skupiny, prost ědnictvím poskytovaných služeb. Služby jsou poskytovány individuáln ě podle pot ěb klient ů, respektující jejich ěivotní volbu. Ve ěkeré služby jsou poskytovány zdarma a anonymn ě.
	p edpokládaný počet klient ů : 25645 klient /rok 2016; 25645klient /rok 2017; 25645klient /rok 2018; 25645klient /rok 2019.
	zodpov ědný realizátor opat ění: Spole nost Podané ruce o.p.s. asový horizont: 2016ě2019
Aktivity vedoucí k napln ění opat ění	<ul style="list-style-type: none"> ó mapování lokality, vyhledávání a kontaktování uživatel ů nealkoholových drog v jejich p írozeném prost ědí; ó informa ění servis; ó individuální poradenství; ó vým ěnný servis a distribuce materiálu k bezpe ěn ě jí aplikaci drog; ó distribuce ostatního Harm Reduction materiálu (prezervativy, kapsle na orální užívání drog, – upátka, filtry Rolls); ó základní zdravotní o ět ění, první pomoc; ó zprost ědkování testování na infek ění nemoci HIV, Hepatitida typu C, Syfilis; ó odkazování na jiné služby v sociální síti, ú ady a dal ěí instituce; ó kontakt a poradenství p es terénní mobilní telefon; ó oslovování potencionální cílové skupiny, ě ění informací o rizikovém chování mezi mlad ě lidmi experimentující s drogami; ó poradenství i pro rodi ě e a osoby blízké uživatel m.

Lidské zdroje (personální obsazení)	rok	2016		2017		2018		2019	
	profese	osoby	úvazky	osoby	úvazky	osoby	úvazky	osoby	úvazky
	sociální pracovník	3	2,7	3	2,7	3	2,7	3	2,7
	pracovník v soc. službách	0	0	0	0	0	0	0	0
	zdravotní tí pracovníci	0	0	0	0	0	0	0	0
	pedagogi tí pracovníci	0	0	0	0	0	0	0	0
	manžel-tí, rodinní poradci a dal-í odborní pracovníci	0	0	0	0	0	0	0	0
	administrativní pracovníci	7	0,43	7	0,43	7	0,43	7	0,43
	obslužný personál	0	0	0	0	0	0	0	0
	ostatní	5	0,44	5	0,44	5	0,44	5	0,44

Struktura požadovaných náklad	rok	2016	2017	2018	2019
	osobní náklady	1 573 900	1 573 900	1 573 900	1 573 900
	provozní náklady	606 100	606 100	606 100	606 100
	celkem	2 180 000	2 180 000	2 180 000	2 180 000
	investiční náklady	-	-	-	-

Finanční zdroje:

MPSV R, jiné ministerstvo, Ú ad vlády R, Olomoucký kraj, obec, jiná obec.

rok	2016	2017	2018	2019
MPSV R	1 000 000	1 000 000	1 000 000	1 000 000
MČMT R	-	-	-	-
jiné ministerstvo	60 000	60 000	60 000	60 000
Ú ad vlády R	560 000	560 000	560 000	560 000
Ú ad práce R	-	-	-	-
Ol. kraj ó z izovatel	-	-	-	-
Olomoucký kraj	260 000	260 000	260 000	260 000
jiný kraj	-	-	-	-
obec ó z izovatel	-	-	-	-
obec	50 000	50 000	50 000	50 000
jiná obec	300 000	300 000	300 000	300 000
jiný z izovatel	-	-	-	-
zdrav. poj.	-	-	-	-
PNP	-	-	-	-
nadace a fondy	-	-	-	-
ESF	-	-	-	-
trřby za poskytnutí služby	-	-	-	-
vlastní zdroje	-	-	-	-
jiní donáto i	-	-	-	-

Sluřba je/není zahrnuta do sít sociálních služeb KPSS na území SO ORP Uni ov.

11.4 Cílová skupina dětí, mládež, rodina

Opatření . 1	Zachování provozu Klokánku Dlouhá Louka, ZDVOP (zařízení pro děti vyžadující okamžitou pomoc)
Popis opatření (služby)	identifikátor: ID 6208723, stávající služba.
	cílová skupina: děti od narození do 18 let (případně až 26 let) ohrožené společenskými neřádnými jevy; oběti domácího násilí; oběti trestné činnosti.
	forma poskytované služby: pobytová.
	cíle služby (dopad služby): Služby jsou poskytovány dětem, které nemohou zůstat ve svém dosavadním prostředí z důvodu sociálního ohrožení a to například týráním, zanedbáváním, zneužíváním, domácím násilím, alkoholismem a drogovou závislostí rodičů, bytovou krizí anebo proto, že v době hospitalizace nebo jiné nepřítomnosti rodičů není nikdo, kdo by se o děti postaral. Děti jsou přijímány na základě žádosti rodičů, soudního rozhodnutí (případně opatření), žádosti orgánu sociálně-právní ochrany dětí, ale i na základě žádosti samotného dítěte. Cílem služby je zajistit ubytování, stravy, dát dětem pocit bezpečí a pomoci jim v uplatnění práv a zájmů v etn sociální rehabilitace. Dále se snažíme vést děti ke zvládnutí hygienických návyků, soběstačnosti a k nábízení dovedností pro zvládnutí péče o vlastní osobu, i k nábízení činností vedoucích k sociálnímu začlenění (příprava do školy). Také realizujeme výchovné, vzdělávací a aktivizační činnosti.
	předpokládaný počet klientů : 20 dětí/rok 2016; 20 dětí/rok 2017; 20 dětí/rok 2018; 20 dětí/rok 2019.
	zodpovědný realizátor opatření: Fond ohrožených dětí, Na Poříčí 1038/6, 110 00 Praha 1
časový horizont: 2016-2019	
Aktivity vedoucí k naplnění opatření	<p>ó poskytování služby v požadované kvalitě, plnění zákona č. 359/1999 Sb., o sociálně-právní ochraně dětí;</p> <p>ó naplnění standardů kvality dle platných metodik (pracovních postupů);</p> <p>ó v požadovaném termínu podat žádost o vyhlášenou finanční dotaci;</p> <p>ó propagace sociální služby, provázání spolupráce s ostatními subjekty;</p> <p>ó sledování efektivity opatření.</p>

Lidské zdroje (personální obsazení)	rok	2016		2017		2018		2019	
	profese	osoby	úvazky	osoby	úvazky	osoby	úvazky	osoby	úvazky
	sociální pracovník	2	2,0	2	2,0	2	2,0	2	2,0
	pracovník v soc. službách	12	12,0	12	12,0	12	12,0	12	12,0
	zdravotní pracovníci	0	0	0	0	0	0	0	0
	pedagogičtí pracovníci	0	0	0	0	0	0	0	0
	manžel-ti, rodinní poradci a další odborní pracovníci	0	0	0	0	0	0	0	0
	administrativní pracovníci	0	0	0	0	0	0	0	0
	obslužný personál	1	1,0	1	1,0	1	1,0	1	1,0
	ostatní	0	0	0	0	0	0	0	0

Struktura pofadovaných náklad	rok	2016	2017	2018	2019
	osobní náklady	3 871 000	3 871 000	3 871 000	3 871 000
	provozní náklady	1 509 000	1 509 000	1 509 000	1 509 000
	celkem	5 380 000	5 380 000	5 380 000	5 380 000
	investiční náklady	929 935	929 935	929 935	929 935

Finanční zdroje:
MPSV R, Ú ad práce R, Olomoucký kraj ó z izovatel, trřby za poskytnuté slufby, jiní donáto i.

rok	2016	2017	2018	2019
MPSV R	1 403 300	1 403 300	1 403 300	1 403 300
M'MT R	-	-	-	-
jiné ministerstvo	-	-	-	-
Ú ad vlády R	-	-	-	-
Ú ad práce R	142 000	142 000	142 000	142 000
Ol. kraj ó z izovatel	4 708 200	4 708 200	4 708 200	4 708 200
Olomoucký kraj	-	-	-	-
jiný kraj	-	-	-	-
obec ó z izovatel	-	-	-	-
obec	-	-	-	-
jiná obec	-	-	-	-
jiný z izovatel	-	-	-	-
zdrav. poj.	-	-	-	-
PNP	-	-	-	-
nadace a fondy	-	-	-	-
ESF	-	-	-	-
trřby za poskytnuté slufby	7 000	7 000	7 000	7 000
vlastní zdroje	-	-	-	-
jiní donáto i	112 000	112 000	112 000	112 000

Slufba je/není zahrnuta do sít sociálních slufeb KPSS na území SO ORP Uni ov.

11.5 Cílová skupina o seniory, osoby se zdravotním znevýhodněním o podpora opatření

Opatření . 1	Vznik Seniorparku Uni ov (relaxa n -rehabilita ní par ík), ul. Gymnazijní
Popis opatření (služby)	identifikátor: není sociální službou, nové opatření.
	cílová skupina: seniory i peovatelské služby; široká seniorská veřejnost a osoby se zdravotním znevýhodněním.
	forma poskytované služby: volnoasový objekt, provoz dle provozního řádu.
	cíle služby (dopad služby): Nejen seniory i mohou v prostoru využít venkovní posilovací stroje zkonstruované s ohledem k fyzickým možnostem jejich uživatelů nebo jednoduše využít prostor k posezení v příjemném venkovním prostředí (altán s venkovními lavicemi, venkovní kufelky, vyvýšené záhony).
	podpořovaný klient : nesledován.
	zodpovědný realizátor opatření: Centrum sociálních služeb Uni ov, příspěvková organizace o peovatelská služba: editel/ka organizace.
	asový horizont: 2016-2019
Aktivity vedoucí k naplnění opatření	o realizace dle zpracovaného projektu; o vyhlášení zakázky pro zhotovitele (stavební, zahradní firmy); o zajistití technických/zahradnických/úklidových prací; o zajistití dostatečných finančních prostředků na realizaci od zřizovatele, dárců, sponzorů, z fondů Ministerstva pro místní rozvoj ČR; o podpořit seniory, klienty peovatelské služby, osoby se zdravotním postižením k volnoasovým aktivitám; o propagace volnoasového objektu; o vytvořit Provozní řád; o provázání spolupráce s ostatními subjekty.

	rok	2016		2017		2018		2019	
	profese	osoby	úvazky	osoby	úvazky	osoby	úvazky	osoby	úvazky
Lidské zdroje (personální obsazení)	sociální pracovník	0	0	0	0	0	0	0	0
	pracovník v soc. službách	0	0	0	0	0	0	0	0
	zdravotní pracovníci	0	0	0	0	0	0	0	0
	pedagogičtí pracovníci	0	0	0	0	0	0	0	0
	manžel-tí, rodinní poradci a další odborní pracovníci	0	0	0	0	0	0	0	0
	administrativní pracovníci	0	0	0	0	0	0	0	0
	obslužný personál	0	0	0	0	0	0	0	0
	ostatní	0	0	0	0	0	0	0	0

Struktura požadovaných nákladů	rok	2016	2017	2018	2019
	osobní náklady	-	-	-	-
	provozní náklady	20 000	20 000	20 000	20 000
	celkem	20 000	20 000	20 000	20 000
	investiční náklady	500 000	-	-	-

Finanční zdroje: obcí z izovatel, jiné ministerstvo.					
rok	2016	2017	2018	2019	
MPSV R	-	-	-	-	
MFTMT R	-	-	-	-	
jiné ministerstvo	-	-	-	-	
Ú ad vlády R	-	-	-	-	
Ú ad práce R	-	-	-	-	
Ol. kraj ó z izovatel	-	-	-	-	
Olomoucký kraj	-	-	-	-	
jiný kraj	-	-	-	-	
obec ó z izovatel	520 000	20 000	20 000	20 000	
obec	-	-	-	-	
jiná obec	-	-	-	-	
jiný z izovatel	-	-	-	-	
zdrav. poj.	-	-	-	-	
PNP	-	-	-	-	
nadace a fondy	-	-	-	-	
ESF	-	-	-	-	
trřby za poskytnutí slufby	-	-	-	-	
vlastní zdroje	-	-	-	-	
jiní donáto i	-	-	-	-	

Slufba je/není zahrnuta do sít sociálních slufeb KPSS na území SO ORP Uni ov.

Opatření . 2	Zachování Seniorparku Uni ov (relaxa n -rehabilita ní par ík), ul. Brat í apk
Popis opatření (služby)	identifikátor: není sociální službou, stávající opatření.
	cílová skupina: senio i pe ovatelské služby; –iroká seniorská ve ejnost a osoby se zdravotním znevýhodn ím.
	forma poskytované služby: volno asový objekt, provoz dle provozního ádu.
	cíle služby (dopad služby): Nejen senio i mohou v prostoru využíít venkovní posilovací stroje (5) zkonstruované s ohledem k fyzickým mořnostem jejich uřivatel ňebo jednodu –e využíít prostor k posezení v p kném venkovním prost edí (altán s venkovními lavi kami). Stávající prostor nabízí mořnost pro roz-í ení o dal-í 3 posilovací stroje.
	p edpokládáný po et klient : nesledován
	zodpov dný realizátor opatření: Centrum sociálních služeb Uni ov, p ísp vková organizace ó pe ovatelská služba: editel/ka organizace
	asový horizont: 2016ó2019
Aktivita vedoucí k napln ní opatření	ó zachování provozní doby: b ezen afl íjen, pond lí afl ned le, 7:00ó19:00 hod.; ó zaji-t ní technických/zahradnických/úklidových prací; ó podpo it seniory, klienty pe ovatelské služby, osoby se zdravotním postižením k volno asovým aktivitám; ó propagace volno asového objektu; ó provázání spolupráce s ostatními subjekty.

	rok	2016		2017		2018		2019	
	profese	osoby	úvazky	osoby	úvazky	osoby	úvazky	osoby	úvazky
Lidské zdroje (personální obsazení)	sociální pracovník	0	0	0	0	0	0	0	0
	pracovník v soc. službách	0	0	0	0	0	0	0	0
	zdravotní tí pracovníci	0	0	0	0	0	0	0	0
	pedagogi tí pracovníci	0	0	0	0	0	0	0	0
	manřel-tí, rodinní poradci a dal-í odborní pracovníci	0	0	0	0	0	0	0	0
	administrativní pracovníci	0	0	0	0	0	0	0	0
	obsluřný personál	0	0	0	0	0	0	0	0
	ostatní	0	0	0	0	0	0	0	0

	rok	2016	2017	2018	2019
	osobní náklady	-	-	-	-
	provozní náklady	20 000	20 000	20 000	20 000
	celkem	20 000	20 000	20 000	20 000
	investi ní náklady	-	-	-	-

Finan ní zdroje: obec ó z izovatel.					
2019	2018	2017	2016	rok	
-	-	-	-	MPSV R	
-	-	-	-	M ^{TR} MT R	
-	-	-	-	jiné ministerstvo	
-	-	-	-	Ú ad vlády R	
-	-	-	-	Ú ad práce R	
-	-	-	-	Ol. kraj ó z izovatel	
-	-	-	-	Olomoucký kraj	
-	-	-	-	jiný kraj	
20 000	20 000	20 000	20 000	obec ó z izovatel	
-	-	-	-	obec	
-	-	-	-	jiná obec	
-	-	-	-	jiný z izovatel	
-	-	-	-	zdrav. poj.	
-	-	-	-	PNP	
-	-	-	-	nadace a fondy	
-	-	-	-	ESF	
-	-	-	-	trřby za poskytnutí slufby	
-	-	-	-	vlastní zdroje	
-	-	-	-	jiní donáto i	

Slufba je/není zahrnuta do sít sociálních slufeb KPSS na území SO ORP Uni ov.

Opatření . 3	Sociální aktivizační služby pro seniory a osoby se zdravotním postižením Klub Sluníčko
Popis opatření (služby)	identifikátor: není sociální službou, stávající opatření.
	cílová skupina: senioři, osoby s jiným zdravotním postižením.
	forma poskytované služby: fakultativní, v rámci pečovatelství služby.
	cíle služby (dopad služby): Zprostředkování kontaktu osob se společností a s vrstevníky, v etnické podpory v zájmových aktivitách, stimulace fyzických a psychických funkcí.
	předpokládaný počet klientů : 15 klientů /1 setkání.
	zodpovědný realizátor opatření: Centrum sociálních služeb Uničov, příspěvková organizace ředitel/ka organizace.
	časový horizont: 2016-2019
Aktivita vedoucí k naplnění opatření	<ul style="list-style-type: none"> o poskytování služby v požadované kvalitě, dle reálných podmínek; o v požadovaném termínu podat žádost o provozní příspěvek; o propagace sociální služby (informovat veřejnost prostřednictvím Uničovského zpravodaje, webu organizace, pravidelné vydávání programu); o provázání spolupráce s ostatními subjekty (MKZ, školy, DMD, MČ, jiné sociální služby); o sledování efektivity opatření; o poskytování služby dle provozní doby: pondělí a středa.

	rok	2016		2017		2018		2019	
	profese	osoby	úvazky	osoby	úvazky	osoby	úvazky	osoby	úvazky
Lidské zdroje (personální obsazení)	sociální pracovník	0	0	0	0	0	0	0	0
	pracovník v soc. službách	1	0,125	1	0,125	1	0,125	1	0,125
	zdravotní pracovníci	0	0	0	0	0	0	0	0
	pedagogičtí pracovníci	0	0	0	0	0	0	0	0
	manžel-ti, rodinní poradci a další odborní pracovníci	0	0	0	0	0	0	0	0
	administrativní pracovníci	0	0	0	0	0	0	0	0
	obslužný personál	0	0	0	0	0	0	0	0
	ostatní	0	0	0	0	0	0	0	0

Struktura požadovaných nákladů	rok	2016	2017	2018	2019
	osobní náklady	31 000	31 000	31 000	31 000
	provozní náklady	2 500	2 500	2 500	2 500
	celkem	33 500	33 500	33 500	33 500
	investiční náklady	-	-	-	-

Finanční zdroje: vlastní zdroje.					
2019	2018	2017	2016	rok	
-	-	-	-	MPSV	R
-	-	-	-	M ^{TR} MT	R
-	-	-	-	jiné ministerstvo	
-	-	-	-	Ú ad vlády	R
-	-	-	-	Ú ad práce	R
-	-	-	-	Ol. kraj ó z izovatel	
-	-	-	-	Olomoucký kraj	
-	-	-	-	jiný kraj	
-	-	-	-	obec ó z izovatel	
-	-	-	-	obec	
-	-	-	-	jiná obec	
-	-	-	-	jiný z izovatel	
-	-	-	-	zdrav. poj.	
-	-	-	-	PNP	
-	-	-	-	nadace a fondy	
-	-	-	-	ESF	
-	-	-	-	trřby za poskytnutí slufby	
33 500	33 500	33 500	33 500	vlastní zdroje	
-	-	-	-	jiní donáto i	

Slufba je/není zahrnuta do sít sociálních slufeb KPSS na území SO ORP Uni ov.

11.6 Cílová skupina o seni i o podp rné opat ení

Opat ení . 1	Realizace rekonstrukce byt s pe ovatelskou slufbou
Popis opat ení (slufby)	identifikátor: není sociální slufbou, nové opat ení.
	cílová skupina: ob an, který dosáhl d chodového v ku; ob an, jemufl byl p iznán invalidní d chod pro invaliditu III. stupn ; manfleská dvojce, jestliffe alespo u jednoho z nich jsou spln na uvedená kritéria pro poskytování slufieb sociální pé e a druhý ze závaflných d vod pot ebnou pé i nem flfe poskytnout.
	forma poskytované slufby: bytový objekt, provoz zaji-t n dle domovního ádu, nájemní smlouvy.
	cíle slufby (dopad slufby): Umofln ní senior m a zdravotn postifeným osobám standardní/bezbariérové bydlení cílové skupin . Zaji-t ní terénních sociálních slufieb v domácnosti.
	p edpokládáný po et klient : nesledován.
	zodpov dný realizátor opat ení: M sto Uni ov, místostarosta, odbor investic a regionálního rozvoje M Ú Uni ov.
	asový horizont: 2016ó2019
Aktivity vedoucí k napln ní opat ení	ó 22 bytových jednotek 1+1; ó pr b flné rekonstrukce jednotlivých byt na bezbariérové (vým na kuchy ských linek, obklad , rekonstrukce koupelen, WC, elektorevize, oprava/vým na podlahových krytin, nát r/vým na dve í/rám ; ó podání fládosti výzvy IROP ó MMR R 12/2015 ó 6/2016; ó schválená dotace z IROP ó MMR R; ó dofinancování z rozpo tu M sta Uni ova; ó realizace rekonstrukce (výb rové ízení na zhotovitele).

	rok	2016		2017		2018		2019	
	profese	osoby	úvazky	osoby	úvazky	osoby	úvazky	osoby	úvazky
Lidské zdroje (personální obsazení)	sociální pracovník	0	0	0	0	0	0	0	0
	pracovník v soc. slufbách	0	0	0	0	0	0	0	0
	zdravotní tí pracovníci	0	0	0	0	0	0	0	0
	pedagogi tí pracovníci	0	0	0	0	0	0	0	0
	manfel-tí, rodinní poradci a dal-í odborní pracovníci	0	0	0	0	0	0	0	0
	administrativní pracovníci	0	0	0	0	0	0	0	0
	obslufný personál	0	0	0	0	0	0	0	0
	ostatní	0	0	0	0	0	0	0	0

Struktura pofadovaných náklad	rok	2016	2017	2018	2019
	osobní náklady	-	-	-	-
	provozní náklady	-	-	-	-
	celkem	-	-	-	-
	investi ní náklady	2 100 000	-	-	-

Finan ní zdroje: obec, IROP.					
2019	2018	2017	2016	rok	
-	-	-	-	MPSV	R
-	-	-	-	M ^{TR} MT	R
-	-	-	-	jiné ministerstvo	
-	-	-	-	Ú ad vlády	R
-	-	-	-	Ú ad práce	R
-	-	-	-	Ol. kraj ó z izovatel	
-	-	-	-	Olomoucký kraj	
-	-	-	-	jiný kraj	
-	-	-	-	obec ó z izovatel	
-	-	-	2 100 000	obec	
-	-	-	-	jiná obec	
-	-	-	-	jiný z izovatel	
-	-	-	-	zdrav. poj.	
-	-	-	-	PNP	
-	-	-	-	nadace a fondy	
-	-	-	-	ESF	
-	-	-	-	trřby za poskytnutí slufby	
-	-	-	-	vlastní zdroje	
-	-	-	-	jiní donáto i	

Slufba je/není zahrnuta do sít sociálních slufeb KPSS na území SO ORP Uni ov.

12 Záv re né shrnutí

Milí tená i, dostali jsme se na úplný záv r dokumentu nazvaného *šKomunitní plán sociálních slufieb na Uni ovsku 2016ó2019ó*.

Po nabytí ú innosti zákona . 108/2006 Sb. vznikla kraj m povinnost vytvá et st edn dobé plány sociálních slufieb. Stejný zákon dal obcím mořnost obdobného plánování sít soc. slufieb, k emuř je mořné uřít nástroje ó komunitního plánování. Komunitní plánování je postupem, metodou a procesem v jednom. Je aplikovatelné na adu sfér nejen ve ejného řivota a adí se do odv tví sociální práce. Podstatou je spolupráce ady subjekt a zejména obyvatel dané komunity, kte í se cht jí z nejz zn j-ích d vod podílet na rozhodovacím procesu o rozvojových povahách a tendencích týkajících se dané komunity. Slouří taktéř k hledání, navazování a utvrzování vazeb a kontakt v rámci lokálního spole enství. Své pevné místo si tento zp sob plánování, který v podmínkách eské republiky oproti jiným zemím nemá ani dvacetiletou tradici, na-el p edev-ím p i plánování v oblasti rozvoje sociálních slufieb. Proces komunitního plánování se skládá z krok , které na základ jejich povahy m fleme za adit do -ir-ích fází. Pokud úsp -n realizujeme v-echny fáze, je p edpoklad, ře na konci procesu, budeme mít v rukou plán rozvoje ur ité oblasti komunity. V ideálním p ípad se na plánování podílí nejmén trojice zainteresovaných skupin (triáda). Pokud jsou p edm tem plánování sociální slufiby, jsou to zástupci uřivatel , poskytovatel a zadavatel sociálních slufieb. P izvání dal-ích subjekt do plánování není omezeno, naopak je vítané.

Dokument je výsledným produktem v po adí jřít t etého procesu komunitního plánování soc. slufieb pro zmín né území. První ást dokumentu je zpracována se zám rem poskytnutí teoretických informací -ir-ého záb ru ó uvedli jsme informace o SO ORP Uni ov. V druhé ásti dokumentu jsou stanovena opat ení, která sledují vymezené opat ení li-ící se v závislosti na udrření stávajících slufieb nebo se z ízením slufieb nových, které jsou ur eny pro cílové skupiny: *řsenio ió, řosoby se zdravotním znevýhodn nímó, řosoby v p echodné sociální krizi a osoby sociáln vylou enéó a řd ti, mládeř, rodinaó*. Plán popisuje sou asnou situaci v poskytování sociálních slufieb na Uni ovsku a p edstavuje i vizi jejich nového systému. Komunitní plán je dostupný ve virtuální podob na webových stránkách m sta Uni ova, v ti-t né podob na odboru sociálních v cí a zdravotnictví M Ú, u poskytovatel sociálních slufieb a na obecních ú adech jednotlivých obcí v SO ORP Uni ov.

Realizací ó v dokumentu uvedených opat ení ó vznikne systém sociálních slufieb zalořený na pot ebách ve ejnosti (mořných budoucích uřivatel), stávajících uřivatel soc. slufieb, mořnostech poskytovatel soc. slufieb a zakázce zadavatel soc. slufieb.

Seznam použitých informací a zdrojů

Publikace

BARTOŠ, M. *Zpráva o situaci v oblasti veřejného pořádku a vnitřní bezpečnosti v územním obvodu OOPR Uničov za rok 2014*, Uničov, 12 s.

KOLEKTIV PRACOVNÍKŮ MĚSTSKÉHO ÚŘADU UNIČOV VE SPOLUPRÁCI S GHC REGIO, S.R.O. 2015. *Strategický plán rozvoje města Uničova 2015 až 2022*, 1. vyd. Uničov, 82 s.

ŘÍDÍCÍ SKUPINA KOMUNITNÍHO PLÁNOVÁNÍ SOCIÁLNÍCH SLUŽEB NA UNIČOVSKU. 2013. *Dodatek ke komunitnímu plánu*, 1. vyd. Uničov, 9 s.

ŘÍDÍCÍ SKUPINA KOMUNITNÍHO PLÁNOVÁNÍ SOCIÁLNÍCH SLUŽEB NA UNIČOVSKU. 2007. *Komunitní plán sociálních služeb na Uničovsku 2007 až 2009*. 1. vyd. Uničov, 73 s.

ŘÍDÍCÍ SKUPINA KOMUNITNÍHO PLÁNOVÁNÍ SOCIÁLNÍCH SLUŽEB UNIČOV. 2013. *Katalog poskytovatelů služeb v oblasti sociální, vzdělávací a volného času na Uničovsku 2013*. 1. vyd. Uničov, 58 s.

ŘÍDÍCÍ SKUPINA KOMUNITNÍHO PLÁNOVÁNÍ SOCIÁLNÍCH SLUŽEB NA UNIČOVSKU. 2010. *Komunitní plán sociálních a občanských služeb na Uničovsku 2010 až 2015*, 1. vyd. Uničov, 32 s.

ZASTUPITELSTVO OLOMOUCKÉHO KRAJE. 2014. *Strategický plán rozvoje sociálních služeb v Olomouckém kraji pro roky 2015 až 2017*. 1. vyd. Olomouc: Olomoucký kraj, 101 s.

ZELINKA, J. 2014. *Komunitní plánování a jeho skutečná realizace v Uničově*. 1. vyd. Opava: Slezská Univerzita v Opavě, diplomová práce, 95 s.

Kapitoly v knihách a jiných monografických publikacích

KOLEKTIV AUTORŮ. 2013. Uničov o historii moravského města (shrnutí). In: BUREŠOVÁ, J., ČERMÁK, M., FIALA, J., HIRNEROVÁ, N., HLAVA, M., HORÁK, D., KALÁBKOVÁ, P., KALÁK, B., KONEČNÝ, K., KOUDELKA, M., MLÁČEK, L., SCHULZ, J., SKOUPÝ, A., ŠTĚPÁNEK, P., ŠTĚPÁN, J., TRAPL, M., VIKTOŘÍK, M., ZAPLETAL, J. *Uničov o historii moravského města*. 1. vyd. Město Uničov, s. 597 až 606. ISBN 978-80-260-4400-0.

Legislativní dokumenty

Zákon č. 108/2006 Sb., o sociálních službách.

ÚZ Sociální zabezpečení. Sagit Ostrava. 2015. ISBN 978-80-7488-095-7.

Ostatní dokumenty

JO ENKOVÁ, L. 2014. *Pravidla pro přijímání změn v komunitním plánu sociálních služeb na Uničovsku*. 4 s.

JO ENKOVÁ, L. 2013. *Zpráva o splnění cílů a opatření komunitního plánu v lokalitách Olomouckého kraje za rok 2013 a komunitní plán sociálních služeb na Uničovsku*, 5 s.

Elektronické zdroje

Centrum sociálních služeb Uničov, příspěvková organizace. [online]. © CSS Uničov, p.o. 2015. [cit. 2015-10-9]. Dostupné z: www.cssunicov.cz.

DOZP Uničov. In: *Vincentinum o poskytovatelích sociálních služeb Sternberk*. [online] 2015. [cit. 2015-10-9]. Dostupné z: www.vincentinum.cz/788522bb_a0ed_4518_abb9_c0dbf5e7c02f.aspx.

Historie Charity. In: *Charita Sternberk*. [online]. [cit. 2015-10-12]. Dostupné z: www.sternberk.caritas.cz/index.php/organizace/historie.html.

Mikroregion Uni ovsko. [online]. ©Mikroregion Uni ovsko 2006. [cit. 2015-10-15]. Dostupné z: <http://unicovsko.cz/mikroregion/index.php>.

O nás. In: *Klokánek Dlouhá Lou ka ó za ízení Fondu ohrožených d tí*. [online]. © Klokánek Dlouhá Lou ka 2011ó2014. [cit. 2015-10-9]. Dostupné z: www.klokánek-dlouhaloucka.cz/inpage/o-nas/.

Poslání domova. In: *Domov pro seniory*. [online]. © Domov pro seniory s.r.o. 2015 [cit. 2015-10-12]. Dostupné z: www.domov-unicov.cz.

Registr poskytovatel sociálních služeb. In: *Ministerstvo práce a sociálních v cí R*. [online]. © MPSV R [cit. 2015-10-25]. Dostupné z: <http://iregistr.mpsv.cz/>.

S ítání lidu, dom a byt 2011 ó Uni ov. In: *eský statistický ú ad*. [online]. © SÚ [cit.2015-11-8]. Dostupné z: <http://1url.cz/cpgq>.

Stacioná . In: *Jasn nka*. [online]. © Jasn nka. 2015 [cit. 2015-10-12].Dostupné z: www.jasnenka.cz/index.htm.

Statistiky. In: *eský statistický ú ad*. [online]. © SÚ [cit. 13.15.2013]. Dostupné z: www.czso.cz/csu/redakce.nsf/i/statistiky.

Statistiky. In: *eský statistický ú ad ó Olomouc*. [online]. © SÚ [cit. 13.15.2013]. Dostupné z: <https://www.czso.cz/csu/xm/statistiky>.

Statistiky nezam stnanosti z územního hlediska. In: *Integrovaný portál MPSV*. [online]. © ÚP R [cit. 13.15.2013]. Dostupné z: <http://1url.cz/qxMi>.

Ostatní zdroje

Data ohla-ovny ORP

M Ú Uni ov, odbor organiza ní a vnit ních v cí.

Rozhovory se zástupci poskytovatel sociálních služeb v SO ORP Uni ov.

Rozhovory se zástupci ídící skupiny komunitního plánování pro oblast Uni ovsko.

Seznam tabulek

- Tabulka . 1:** *Slofení řídicí skupiny KPSS na Uni ovsku*
- Tabulka . 2:** *Demografický vývoj obyvatelstva SO ORP Uni ov v období let 2010ó2014*
- Tabulka . 3:** *Po et obyvatel v obcích SO ORP Uni ov v období let 2010ó2014*
- Tabulka . 4:** *Pohyb obyvatelstva v SO ORP Uni ov v období let 2010ó2014*
- Tabulka . 5:** *Po et ob an s trvalým pobytem na ohla-ovných obecních ú ad v letech 2013 a 2014*
- Tabulka . 6:** *V ková struktura obyvatel SO ORP Uni ov, okresu Olomouc, Olomouckého kraje a eské republiky k 31. 12. 2014*
- Tabulka . 7:** *Index stá í v SO ORP Uni ov, okrese Olomouc a Olomouckém kraji v období let 2010ó2014*
- Tabulka . 8:** *Porovnání vzd lanostního slofení obyvatelstva (dle výsledk SLDB b ezen 2011)*
- Tabulka . 9:** *Obyvatelstvo SO ORP Uni ov dle pohlaví a ekonomické aktivity (dle výsledk SLDB b ezen 2011)*
- Tabulka . 10:** *Podíl nezam stnaných osob v % v letech 2009, 2014 a 2015*
- Tabulka . 11:** *Vybrané ukazatele nezam stnanosti v obcích SO ORP Uni ov k 30. 11. 2015*
- Tabulka . 12:** *P estupky v SO ORP Uni ov v letech 2013 a 2014*
- Tabulka . 13:** *Výdaje na p ísp vek na pé i v SO ORP Uni ov v období let 2012ó2014*
- Tabulka . 14:** *Výdaje na dávky v hmotné nouzi v SO ORP Uni ov v období let 2012ó2014*
- Tabulka . 15:** *Tabulka po tu a pln ní opat ení dle cílových skupin v období let 2010ó2015*
- Tabulka . 16:** *SWOT analýza situace v sociálních službách v SO ORP Uni ov*

Seznam obrázk a graf

- Obrázek . 1:** *ORP Uni ov*
- Graf . 1:** *Po et obyvatel v SO ORP Uni ov v období let 1992ó2015*
- Graf . 2:** *Demografický strom obyvatel SO ORP Uni ov k 31. 12. 2014*
- Graf . 3:** *V kové slofení obyvatelstva Olomouckého kraje podle v kových skupin (prognóza)*
- Graf . 4:** *Vývoj trestné innosti v SO ORP Uni ov v období let 2005ó2014*
- Graf . 5:** *Struktura trestných in v SO ORP Uni ov v letech 2013 a 2014*

Seznam p íloh

- P íloha . 1:** *Souhrnná tabulka opat ení na léta 2016ó2019*

Seznam zkratek

atd. = a tak dále

. = číslo

R = česká republika

SÚ = český statistický úřad

DMD = Dům dětí a mládeže Věra Tereza Uničov

ESF = Evropský sociální fond

IROP = Integrovaný regionální operační program

KPSS = komunitní plánování sociálních služeb

ks = kusy

MAS = místní akční skupina

MÚ = místní úřad

MIC = místní informační centrum

MKZ = Místní kulturní zařízení Uničov

MTM = mateřská škola

MV ČR = Ministerstvo vnitra České republiky

ob. = občan/é

OO P ČR = obvodní oddělení Policie České republiky

o.p.s. = obecně prospěšná společnost

SO ORP (ORP) = správní obvod obce s rozšířenou působností

os. = osoby

o.s. = občanské sdružení (spolek)

písm. = písmeno

MPSV ČR = Ministerstvo práce a sociálních věcí České republiky

MTMMT ČR = Ministerstvo školství, mládeže a tělovýchovy České republiky

PNP = příspěvek na péči

p.o. = příspěvková organizace

resp. = respektive

Sb. = sbírky

SLDB = sítání lidu, domů a bytů

soc. = sociální

s.r.o. = společnost s ručením omezeným

tzv. = takzvaný

ul. = ulice

ÚP ČR = Úřad práce České republiky

zdrav. poj. = zdravotní pojišťovna

Příloha . 1: Souhrnná tabulka opatření na léta 2016-2019

status	název opatření	poskytovatel/ realizátor
stávající opatření	<i>Udržitelnost pečovatelské služby</i>	CSS Uni ov, p.o.
	<i>Zachování pobytové sociální služby o D m pro seniory Uni ov s.r.o. Dolní Sukolom, Uni ov</i>	D m pro seniory Uni ov s.r.o.
	<i>Zachování stávající ambulanci sociální služby o denní stacioná Jasn nka pro osoby s mentálním a kombinovaným postižením OS Jasn nka Uni ov</i>	Jasn nka o. s.
	<i>Zvyšování kvality života osob se zdravotním postižením a jejich začlenění do běžné společnosti</i>	DOZP Vicentinum Uni ov
	<i>Zachování provozu Nízkoprahového denního centra Schod a rozšíření inicitiv pro cílovou skupinu sociálně znevýhodněných osob</i>	Charita Ternberk
	<i>Zachování azylového domu pro muže a ženy v Uni ov</i>	CSS Uni ov, p.o.
	<i>Zachování provozu domova pro matky s dětmi v tísni v Uni ov</i>	CSS Uni ov, p.o.
	<i>Zachování provozu noclehárny v Uni ov</i>	CSS Uni ov, p.o.
	<i>Zachování a rozvoj terénních programů pro uživatelé drog (streetwork) v Uni ov</i>	Společnost Podané ruce o.p.s
	<i>Zachování provozu Klokánku Dlouhá Lou ka, ZDVOP (zařízení pro děti vyžadující okamžitou pomoc)</i>	Fond ohrožených dětí
	<i>Zachování seniorparku Uni ov (relaxační-rehabilitační park), ul. Bratří Čapků</i>	CSS Uni ov, p.o.
	<i>Socializační-aktivizační služby pro seniory a osoby se zdravotním postižením Klub sluníčko</i>	CSS Uni ov, p.o.
	stávající/nové opatření	<i>Zachování provozu pečovatelské služby a její rozšíření pomocí stávkových v mikroregionu Uni ovská</i>
nové opatření	<i>Rozšíření sociálních služeb v ORP Uni ov o odborné sociální poradenství</i>	Charita Ternberk
	<i>Vznik seniorparku Uni ov (relaxační-rehabilitační park), ul. Gymnazijská</i>	CSS Uni ov, p.o.
	<i>Realizace rekonstrukce bytu s pečovatelskou službou</i>	CSS Uni ov, p.o.

