



Centrum sociálních služeb Uničov,
příspěvková organizace,
Bratří Čapků 662, 783 91 Uničov, tel 585 054 446

ZPRÁVA O ČINNOSTI ZA ROK 2020



Únor 2021

Obsah:

I.	Základní údaje o organizaci	4
II.	Domy zvláštního určení	6
III.	Pečovatelská služba	7
IV.	Azylový dům pro ženy a muže.....	15
V.	Noclehárna	19
VI.	Domov pro matky s dětmi v tísní	22
VII.	Hospodaření a plnění závazných ukazatelů organizace	25
VIII.	Projekty	29
IX .	Cíle organizace	30

Zpráva o činnosti obsahuje základní informace o organizaci, podává přehled o personálním zajištění služby, představení služeb poskytované klientům a seznamuje s hospodařením organizace v roce 2020. Je zpracována na základě zákona č. 106/1999 Sb., o svobodném přístupu k informacím ve znění pozdějších předpisů.

Mílí čtenáři,

dovoluji si Vám předložit výroční zprávu za rok 2020 Centra sociálních služeb Uničov, příspěvkové organizace.

Na titulní stránce je obrázek propojených rukou; ruce, které vyjadřují oporu, pomoc, pohlazení nebo semknutí. Vyjadřují vše, co jsme v roce 2020 nejvíce potřebovali. Čas to byl náročný fyzicky a hlavně psychicky, ale také přinášel pozitivní chvíle, úsměvy, podporu, soudržnost, spolupráci, dary, solidaritu a ocenění za naši práci a pomoc.

Jarní nástup roku 2020 byl pro naši organizaci velmi zatěžkávací zkouškou. V myslí nás všech bude jistě na dlouhou dobu ukotveno datum 16. 3. 2020, kdy se Uničov ocitl v uzavřené zóně. Organizace byla ze dne na den v personální pasti, kdy z 19 zaměstnanců se nedostavilo do práce 12 pracovníků. Rozhodnutí Krajské hygienické stanice Olomouc uzavřít obce ochromilo a na delší dobu ovlivnilo chod a provoz organizace.

S malou letní pauzou se situace nezměnila a nouzový stav zažíváme stále. Jarní vzpomínky z roku 2020 se dál přenášejí do reality roku 2021.

Chci zde všem poděkovat za to, že nabídli okamžitě pomocnou ruku, jsou to jednotlivci, společnosti a také zřizovatel a krizový štáb. Více se dozvíte na straně 30.

Největší poděkování a zásluhu na krizovém chodu sociálních služeb, poskytování sociálních služeb v opakovaných nouzových stavech patří všem zaměstnancům působících v sociálních službách za jejich okamžité nasazení v krizových časech, za jejich náročnou práci ve ztížených podmínkách, za jejich ochotu a trpělivost ke klientům a k sobě navzájem.

Nejen za sebe, ale i za všechny zaměstnance, přeji všem krásný a lepší rok 2021.

Bc. Jaroslava Kocurková, DiS.
ředitelka organizace

I. Základní údaje o organizaci

Identifikační údaje

Název organizace: Centrum sociálních služeb Uničov, příspěvková organizace
Adresa organizace: Bratří Čapků 662, 783 91 Uničov
Kontakty: telefon: 585 054 446
e-mail: cssunicov@email.cz
webové stránky: www.cssunicov.cz
IČ: 751 23 240

Zřizovatel

Název: Město Uničov
Adresa: Masarykovo náměstí 1, 783 91 Uničov
IČ: 00 299 634

Vedení organizace

ředitelka organizace:	Bc. Jaroslava Kocurková, DiS.	jkocurkova@unicov.cz
Zástupce ředitele:	Bc. Marta Páleníková, DiS.	mpalenikova@unicov.cz
Vedoucí služeb:	Bc. Marta Páleníková, DiS.	pečovatelská služba
	Bc. Lenka Jořenková, DiS.	azylový dům pro muže a ženy, noclehárna, domov pro matky s dětmi

O naší organizaci

Organizace Centrum sociálních služeb Uničov, příspěvková organizace (dále jen CSS) byla zřízena ke dni 01. 01. 2008 zastupitelstvem města Uničova, které svým rozhodnutím č. j. 9/7/2007 ze dne 26. listopadu 2007 zřídilo příspěvkovou organizaci města Uničova: Centrum sociálních služeb Uničov, příspěvková organizace.

Hlavním účelem je poskytování sociálních služeb v souladu se zákonem č. 108/2006 Sb., o sociálních službách, ve znění pozdějších předpisů. Základním předmětem činnosti organizace je poskytování sociálních služeb, vymezených v § 35 základní činnosti při poskytování sociální služby, § 40 pečovatelská služba, § 57 azylové domy, § 63 noclehárna zákona č. 108/2006 Sb., o sociálních službách, ve znění pozdějších předpisů, oprávněným osobám.

V souladu se zákonem č. 108/2006 Sb. o sociálních službách, ve znění pozdějších předpisů rozhodl Krajský úřad Olomouckého kraje dne 21. 01. 2008 podle ustanovení § 81 odst. zákona o sociálních službách o registraci sociálních služeb č. j. KUOK/1114/2008.

Zapsáno v obchodním rejstříku u Krajského soudu v Ostravě v oddílu Pr, vložka číslo 5001
IČ 751 23 240

Členství v profesních sdruženích

APSS ČR – Asociace poskytovatelů sociálních služeb České republiky.
ČAPS – Česká asociace pečovatelské služby.

Veřejný závazek organizace

Posláním Centra sociálních služeb Uničov, příspěvkové organizace je poskytnout pomoc občanům na nezbytně nutnou dobu při zvládnání jejich obtížných životních situacích, a to nabídkou sociálních služeb:

- pečovatelská služba,
- azylový dům pro muže a ženy,
- noclehárna pro muže a ženy,
- domov pro matky s dětmi v tísní.

Dlouhodobé cíle organizace

- zkvalitňování poskytovaných sociálních služeb,
- propagace služeb a činnosti služeb,
- zapojení v procesu komunitního plánování na úrovni města Uničova,
- zapojení v procesu komunitního plánování na úrovni kraje,
- zapojení v benchmarkingu poskytovatelů sociálních služeb.

Krátkodobé cíle organizace

- zajištění kvalitních služeb,
- zlepšování pracovního prostředí, vybavení,
- vzdělávání pracovníků,
- aktualizace pracovních postupů a Standardů kvality sociálních služeb.

Centrum sociálních služeb Uničov, příspěvková organizace rovněž zajišťuje:

- příjem žádostí na bydlení v domech zvláštního určení s pečovatelskou službou,
- vedení žádosti pro bydlení v domech zvláštního určení s pečovatelskou službou,
- vedení nájemních smluv nájemníků, kteří bydlí v domech zvláštního určení s pečovatelskou službou.

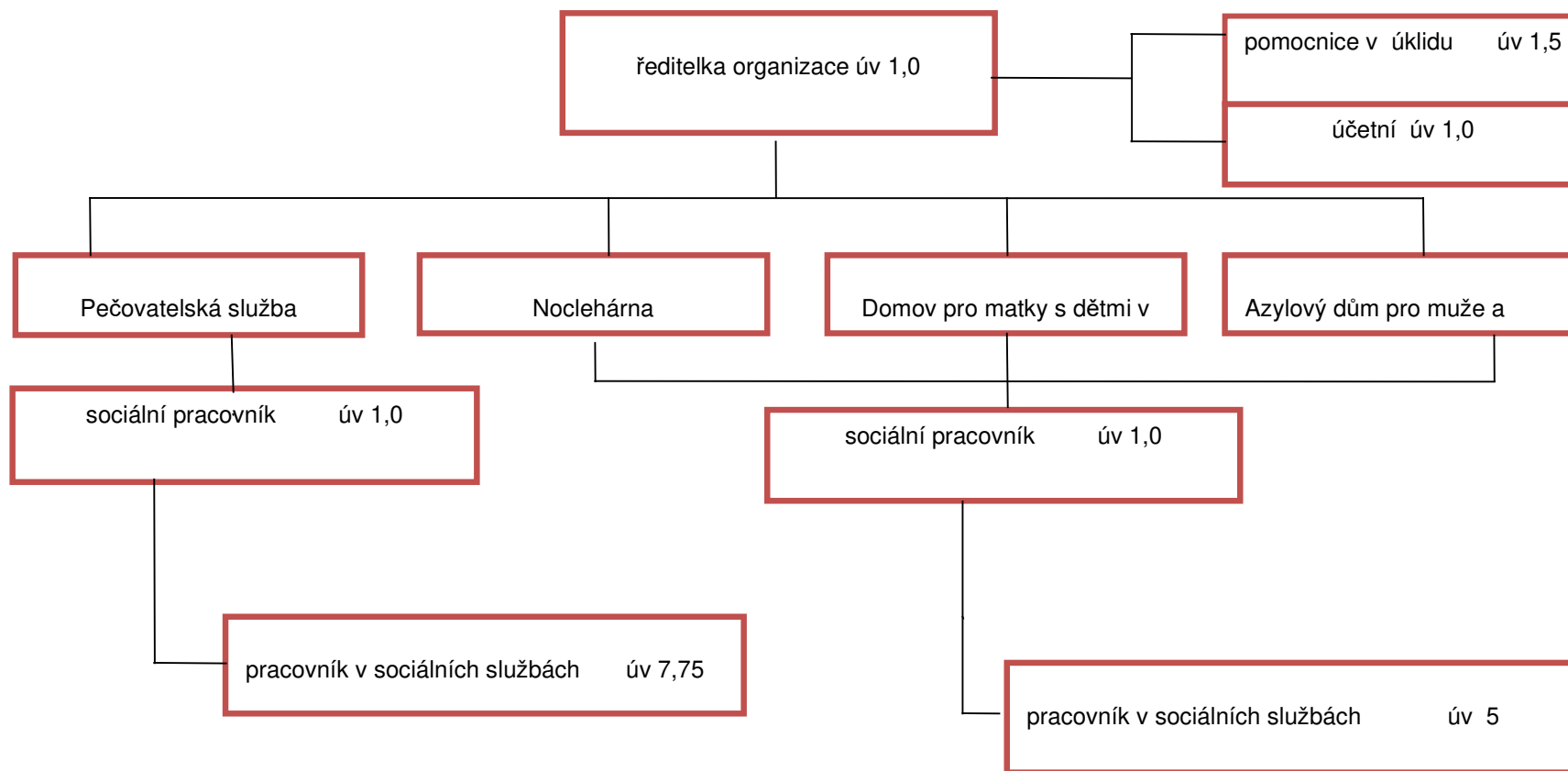
Žijeme společně

Organizace vydává třikrát do roka pro klienty všech sociálních služeb zpravodaj „Žijeme společně“. Posláním zpravodaje je informovat klienty o aktuálních změnách ve službách, důležitých telefonních číslech, případně o havarijních a nouzových situacích, prevenci rizik a dále o akcích, které ve službách byly nebo jsou naplánovány.

Zaměstnanci k 31. 12. 2020

Sociální pracovník	2
Pracovník v sociálních službách	13 (8 pečovatelská služba, 5 azylový dům)
Účetní	1
Pomocnice v úklidu	2
Ředitel	1
<hr/>	
Pracovníků celkem	19
Přepočtený stav pracovníků	18,25

Organizační struktura organizace k 31. 12. 2020



II. Domy zvláštního určení

Byty v domech zvláštního určení jsou byty, ve kterých se poskytuje pečovatelská služba seniorům a občanům, kterým je přiznán invalidní důchod III. stupně.

Byty jsou přidělovány dle Zásad pro obsazování bytů v domech zvláštního určení s pečovatelskou službou. Domy zvláštního určení se nacházejí v Uničově na ulici Bratří Čapků č. p. 661, 662, 663 a Gymnazijní 237.

Centrum sociálních služeb Uničov, příspěvková organizace přijímá a eviduje žádosti o přidělení bytu v domě zvláštního určení s pečovatelskou službou. Dále vede a aktualizuje nájemní smlouvy obyvatel, kteří bydlí v domech zvláštního určení s pečovatelskou službou.

Počet bytových jednotek v domech zvláštního určení (dále jen DZU)

Bratří Čapků 661	17 bytů (DZU) + 7 bytů správa bytů města
Bratří Čapků 662	22 bytů
Bratří Čapků 663	24 bytů
Gymnazijní 237	15 bytů

Přehled podaných žádostí a uzavřených nájemních smluv

DZU - k 31. 12. 2020	Počet žádostí	Uzavřené nové smlouvy
DZU - ul. Gymnazijní 237	18	5
- ul. Bratří Čapků 661	37	2
- ul. Bratří Čapků 662		2
- ul. Bratří Čapků 663		3
Celkem	55	12

Porovnání evidence žádostí v letech 2017 - 2020

	2017	2018	2019	2020
Evidence žádostí o přidělení bytu k 31. 12.	56	74	66	64



Dům zvláštního určení na ulici Bratří Čapků



Dům zvláštního určení na ulici Gymnazijní

III. Pečovatelská služba

Adresa: Bratří Čapků 662, Gymnazijní 237, 783 91 Uničov
Kontaktní osoba: Bc. Marta Páleníková DiS., vedoucí pracovník a sociální pracovník
E-mail: mpalenikova@unicov.cz
Tel.: 585 054 446
Mobil: 602 609 836
Identifikátor služby: 3721331

Poslání pečovatelské služby

Posláním pečovatelské služby je umožnit seniorům a dospělým občanům se sníženou soběstačností co nejdéle pobyt v domácím prostředí. Individuálním přístupem podporovat soběstačnost, zvyklosti klienta a tím usnadnit život v nepříznivé sociální situaci vzniklé v důsledku stáří nebo nemoci. Poskytovat pomoc a podporu rodinám, v nichž se narodily současně tři nebo více dětí.

Cíle pečovatelské služby:

- pomáhat klientovi s úkony, které není schopen sám zvládnout,
- vést klienta k udržení soběstačnosti a sebeobsluhy,
- podporovat klientovy snahy a aktivity, které není schopen dočasně zvládnout,
- podporovat klienta v kontaktu s okolním prostředím,
- pomáhat klientovi vytvořit vhodné a bezpečné prostředí pro zajištění, realizaci a dosažení osobních cílů,
- pomáhat rodinám zvládat jejich nelehkou roli pečovatele, která může vzniknout při ošetřování rodinného příslušníka.
- umožnit lidem setrvat ve vlastním přirozeném prostředí,
- podílet se na sdílené péči o klienta, kdy péči zajišťuje více subjektů (pečovatelská služba + např. rodina/neformální pečovatel, domácí hospicová péče, ošetřovatelská služba a jiné sociální služby).

Cílová skupina:

- senioři,
- osoby s chronickým onemocněním (osoby s omezenými schopnostmi, které vlivem věku nebo nemoci potřebují pomoc pečovatelské služby),
- rodiny, v nichž se narodily současně tři nebo více dětí,
- **Dle zákona o sociálních službách č. 108/2006 Sb., může poskytovatel odmítnout uzavřít smlouvu o poskytnutí sociální služby pokud:**
- neposkytuje požadovanou sociální službu,
- nemá dostatečnou kapacitu k poskytnutí sociální služby,
- osobě, které o poskytnutí sociální služby vypověděl v době kratší než 6 měsíců před touto žádostí smlouvu o poskytnutí téže sociální služby z důvodu porušování povinností vyplývajících ze smlouvy.

Dále může poskytovatel odmítnout uzavřít smlouvu o poskytnutí sociální služby pokud je žadatel:

- s kombinovaným postižením,
- s mentálním postižením,

- s úplným sluchovým postižením,
- s úplným zrakovým postižením,
- zdravotní stav osoby, která žádá o poskytnutí sociální služby, vylučuje poskytnutí takové sociální služby: infekční onemocnění osoby nebo její zdravotní stav vyžaduje lékařskou nebo nepřetržitou ošetrovatelskou péči.

Poskytovatel individuálně posoudí, jestli je v možnostech služby (materiálně, personálně, provozně) u takto postiženého člověka bezpečně zajistit službu.

Poskytování služby

Pečovatelská služba je terénní a ambulantní služba, která je poskytována v domácnostech klientů, v domech s pečovatelskou službou na ulici Bratří Čapků 661, 662, 663, Gymnazijní 237 nebo v zařízeních organizace, kterými je jídelna, středisko osobní hygieny a Klub sluníčko.

Pečovatelská služba je poskytována v Uničově a jeho místních částech: Benkov, Brníčko, Dětrichov, Dolní a Horní Sukolom, Nová Dědina, Střelice, Renoty a v obci Dlouhá Loučka.

Čas poskytované služby

Pečovatelská služba je poskytována denně včetně víkendů a svátků.

Pracovní doba v pracovní dny pro klienty je od 7:00 hod. do 15:30 hod., odpolední služba je zajištěna dle individuálních potřeb klientů od 17:30 hod.

Pracovní doba o víkendech a svátcích je flexibilní a dle individuálních požadavků a zdravotního stavu klienta upravována od 7:00 hod. do ±12:00 hod.

V místních částech Uničova a obci Dlouhá Loučka je služba poskytována pondělí až pátek od 8:00 do 14:30 hod.

Tísňová péče

Tísňová péče je určena klientům v rámci pečovatelské služby jako fakultativní služba, která je poskytována 24 hodin denně sedm dní v týdnu v domech s pečovatelskou službou na ulici Bratří Čapků 661, 662, 663 a na Gymnazijní ulici v Uničově.

Službu může využít klient, který má zhoršený zdravotní stav nebo mu hrozí jiné nebezpečí např. pád, ohrožení života. Klient si může zavolat pomoc tísňovým tlačítkem, které má u sebe.

Klientům, kteří nemají možnost zavolat si pomoc tísňovým tlačítkem a mají zájem o službu tísňové péče, je předáno telefonní pohotovostní číslo na pracovníky organizace.

Služba je poskytována jen na území města Uničova. V přilehlých obcích se tato služba neposkytuje.

Půjčovna kompenzačních pomůcek

Pečovatelská služba evidovala v roce 38 osob, které si zapůjčily kompenzační pomůcky, průměrná doba zapůjčení byla 12 měsíců. Nejčastěji byla zapůjčena: elektrická polohovací postel, toaletní židle, hrazdička k lůžku, invalidní chodítko a vozík.

Poskytovaná péče

Služby jsou zajišťovány v souladu s vyhláškou č. 505/2006 Sb., kterou se provádějí některá ustanovení zákona o sociálních službách, ve znění pozdějších předpisů.

Klientům pečovatelské služby jsou poskytovány služby v základních činnostech:

- pomoc při zvládání běžných úkonů péče o vlastní osobu,
- pomoc při osobní hygieně nebo poskytnutí podmínek pro osobní hygienu,
- poskytnutí stravy, pomoc při zajištění stravy,

- pomoc při zajištění chodu domácnosti,
- zprostředkování kontaktu se společenským prostředím.

Fakultativní služby poskytované nad rámec základních činností:

- základní ošetření nohou ve středisku osobní hygieny, v domácnosti,
- dohled v domácnosti klienta (dohled nad požitím léků),
- dovoz, odvoz autem,
- zapůjčení kompenzačních pomůcek, tísňová péče,
- aktivizační činnost Klub sluníčko.

Stížnosti

Na poskytování pečovatelské služby byly v roce 2020 nebyla podána žádná stížnost.

Pečovatelská služba dle § 75 zákon č. 108/2006 Sb., o sociálních službách, je poskytována bez úhrady:

- rodinám, ve kterých se narodily současně 3 nebo více dětí,
- účastníkům odboje,
- osobám, které jsou účastny rehabilitace podle zákona č. 119/1990 Sb., o soudní rehabilitaci,
- osobám, které byly zařazeny v tábore nucených prací nebo v pracovním útvaru podle zákona č. 87/1991 Sb., o mimosoudních rehabilitacích, anebo vojenském tábore nucených prací.



Služební vozidlo pečovatelské služby



Středisko osobní hygieny – koupelna



Prostor k mytí jídelnosičů

Personální zajištění pečovatelské služby a vzdělávání

Pečovatelskou službu zajišťuje pracovní tým, který je celoročně vzděláván dle platných předpisů 24 hod./rok. V tomto roce šlo zejména o on-line kurzy.

Složení týmu pečovatelské služby: 1 sociální pracovník a 8 pracovníků v sociálních službách (pečovatel/ka) jako klíčový pracovník.

Sociální pracovník koordinuje práci pečovatele/ek, jedná se zájemcem o sociální službu, uzavírá smlouvu o poskytnutí sociální služby a dále vede dokumentaci klientů, provádí sociální šetření u klienta atd.

Ceník úhrad za poskytnuté služby 2020

Základní činnosti poskytování pečovatelské služby		Částka v Kč pracovní dny	Částka v Kč dny pracovního volna, svátky
Název úkonu			
1.	Pomoc při zvládnání běžných úkonů péče o vlastní osobu Pomoc a podpora při podávání jídla a pití Pomoc při oblékání a svlékání včetně spec. pomůcek Pomoc při prostor. orientaci, samost. pohybu ve vnitřku Pomoc při přesunu na lůžko nebo vozík	100,-Kč/hod.	120,-Kč/hod.
2.	Pomoc při osob. hygieně nebo poskytnutí podmínek, Pomoc při úkonech osobní hygieny v SOH, domácnosti, Pomoc při základní péči o vlasy a nehty Pomoc při použití WC	100,-Kč/hod.	120,-Kč/hod.
3.	Poskytnutí stravy nebo pomoc při zajištění stravy Dovoz nebo donáška jídla do bytu, Pomoc při přípravě jídla a pití Příprava a podání jídla a pití	18,-Kč/úkon 100,-Kč/hod. 100,-Kč/hod.	25,-Kč/úkon 120,-Kč/hod. 120,-Kč/hod.
4.	Pomoc při zajištění chodu domácnosti Běžný úklid a údržba domácnosti: - luxování, mytí podlahy, - setření prachu, - vynesení odpadu, - mytí WC a koupelny, - vnější umytí kuch. linky a sporáku, údržba dom. spotřeb. - setření balkonů a parapetů, - mytí nádobí, - praní a žehlení prádla v domácnosti,	120,-Kč/hod.	120,-Kč/hod. Poskytuje se pouze v návaznosti na úkony spojené s osobní péčí (hygiena, strava)
	Pomoc při zajištění velkého úklidu domácnosti, např. sezónního úklidu, úklidu po malování, mytí oken	130,-Kč/hod.	Neposkytuje se
	Donáška vody	110,-Kč/hod.	110,-Kč/hod.
	Topení v kamnech včetně donášky a přípravy topiva, údržba topných zařízení	100,-Kč/hod.	100,-Kč/hod.
	Běžné nákupy, pochůzky	80,-Kč/hod.	Neposkytuje se
	Velký nákup, např. týdenní, nákup ošacení a nezbytného vybavení domácnosti	100,-Kč/úkon	Neposkytuje se
	Praní a žehlení ložního prádla, drobné úpravy prádla	70,-Kč/kg	Neposkytuje se
	Praní a žehlení osobního prádla, drobné úpravy prádla	70,-Kč/kg	Neposkytuje se
5.	Zprostředkování kontaktu se společen. prostředím Doprovázení dětí a dospělých do školy, k lékaři a zpět Do zaměstnání, k lékaři, na úřady a instituce a zpět	100,-Kč/hod.	Neposkytuje se
Fakultativní činnosti – jsou služby spojené s úkonem ze základních činností:			
1.	Základní ošetření nohou v SOH, v domácnosti	120,-Kč/úkon	Neposkytuje se
2.	Dohled v domácnosti klienta, dohled nad požitím léků	120,-Kč/hod.	120,-Kč/hod.
3.	Dovoz a odvoz autem – jedna cesta: - středisko osobní hygieny, - k lékaři, - na území města Uničova (např. město, pošta, banka) - Klub sluníčko - aktivizační služba	15,-Kč 25,-Kč 40,-Kč 0,-Kč	Neposkytuje se
4.	Zapůjčení kompenzačních pomůcek, tísňové péče	2,-Kč/den	2,-Kč/den
5.	Klub sluníčko	0,-Kč/hod.	Neposkytuje se

Úhrady za poskytované úkony pečovatelské služby v letech 2017 – 2020 (v Kč)

	2017	2018	2019	2020
Úhrady pečovatelské služby	676 010	808 171	799 171	618 549

Úhrady služeb dle § 75 zákona č. 108/2006 Sb., pečovatel. služby v letech 2017 – 2020 (v Kč)

	2017	2018	2019	2020
Poskytnuta péče bez úhrady	5 024	8 244	9 469	8 891

Statistika pečovatelské služby v letech 2016 - 2019

	2017	2018	2019	2020
Počet klientů k 31. 12.	153	159	153	143
Nové smlouvy o poskytnutí soc. služby	55	29	28	27
Ukončení smlouvy o poskytnutí soc. služby	46	22	32	37
Průměrný věk klientů	85	83	81	82
Z toho osob				
Nepohyblivých	6	8	4	6
Těžce pohyblivých	50	58	49	45
Na invalidním vozíku	4	5	6	8
Počet výjezdů - tísňové volání po pracovní době	13	7	6	2
Počet výjezdů - tísňové volání v pracovní době	7	6	5	2
Počty úkonů				
Ve středisku osobní hygieny a v domácnosti klienta: základní ošetření nohou - pedikúra	331	354	358	215
Koupání	430	543	558	311
Vypráno prádla kg	765	803	646	544
Rozvezeno obědů	16 337	16 811	17 137	15 587
Běžný úklid domácnosti	1 820	2 105	2 452	1 529
Nákupy	967	955	979	1 110
Zapůjčeno kompenzačních pomůcek	2 370	3 220	3 771	3 192
Provoz vozidla				
Najeto kilometrů Hyundai	10 312	9 972	9 537	8 099
Spotřeba nafty (l)	1 337	1 247	1 171	990
Spotřeba nafty na 100/km	13	12,5	12,28	12,2
Provoz vozidla				
Najeto kilometrů Dacia	0	1 682	2 620	2 610
Spotřeba benzínu (l)	0	120	214	534
Spotřeba benzínu na 100/km	0	7,13	8,17	9

Klub sluníčko

Klub sluníčko je aktivizační služba pro klienty pečovatelské služby, nabízí aktivní využití volného času, pomáhá s navazováním vztahů a se zařazením do společnosti, podporuje předcházení nepříjemných pocitů izolace či ztrát duševní rovnováhy. Pracovník individuálním přístupem vede klienta k zájmové činnosti tak, aby rozvoj nebo udržení stávajících dovedností byl zachován. Služba je zajištěna v rámci pečovatelské služby jako fakultativní služba bezplatně na adrese Gymnazijská 237, Uničov. Na jedno setkání může přijít maximálně 15 osob.

V roce 2020 aktivizační službu Klub sluníčko navštívilo 163 osob s průměrnou návštěvností 11 osob, setkání bylo omezeno na 20 návštěv za rok. Provozní doba je od 13:45 do 15:15 hod. pravidelně 1 x za týden v úterý. V době nouzového stavu a vydaných opatřeních byl Klub sluníčko několikrát uzavřen.

Přehled činnosti Klubu sluníčko v roce 2020

1. Aktivity:

- příležitostní a tematické pečení, vaření – pomazánky, poháry apod.
- posezení v kavárně, cukrárně, restauraci,
- trénink paměti – křížovky, kvízy, hry zaměřené na posílení paměti,
- čtení - časopisů, denního tisku, Uničovského zpravodaje, zajímavosti z internetu,
- stolní hry – např. člověče, nezlob se, domino, puzzle, pexeso atd.,
- promítání filmů - dle zájmu klientů (historické, romantické, komedie, dobrodružné),
- poslech hudby – klasické, vážné i populární,
- pohybová činnost – jóga pro seniory, cvičení v seniorparku.
- přednášky vzdělávací, cestovatelské
- beseda s knihovnicí – téma Karel Čapek

Ukázky z aktivit Klubu sluníčko a na DPS



Restaurace Astra



Přednáška: Jak se vyznat v telekomunikačních službách



Velikonoce na DPS



Den matek na DPS



Koncert pod okny – Moravské divadlo Olomouc



Vánoční výzdoba na DPS Gymnazijní



Dar pro klienty pečovatelské služby od grafika firmy MFP paper s.r.o.



Vánoční výzdoba na DPS Bratří Čapků



Vánoční dárky od zřizovatele pro klienty pečovatelské služby

Odborné poradenství

CSS Uničov pokračuje ve spolupráci s organizací SONS (Sjednocená organizace nevidomých a slabozrakých ČR – Oblastní odbočka Olomouc), která zajišťuje odborné poradenství pro veřejnost jedenkrát v měsíci (první středa v měsíci) na adrese Gymnazijní 237, Uničov. Setkání bylo z důvodu nouzového stavu a nařízení omezeno jen na několik letních setkání. Průměrný počet účastníků na 1 setkání 5-6 osob.



IV. Azylový dům pro muže a ženy

Adresa: Malé Novosady 406, 783 91 Uničov
Mobil: 602 541 800
E-mail: azyldum@unicov.cz
Kontaktní osoba: Bc. Lenka Jořenková, DiS., vedoucí služby a sociální pracovník
Mobil: 602 370 884
Identifikátor služby: 7447268

Poslání azylového domu pro muže a ženy

Posláním azylového domu pro muže a ženy je poskytnout podporu lidem, kteří se ocitli v nepříznivé sociální situaci, spojené se ztrátou bydlení na dobu nezbytně nutnou. Individuálním přístupem podporovat klienty, aby vlastními silami dokázali řešit svou sociální situaci a byli schopni se začlenit do společnosti.

Cíle azylového domu pro muže a ženy:

- podporovat klienty při hledání bydlení,
- poskytovat sociální službu na nezbytně nutnou dobu,
- poskytovat pomoc klientům při řešení nepříznivé sociální situace (sociální dávky, vyřízení dokladů, splácení dluhů, zaměstnání, bydlení),
- podporovat rozvoj schopností a dovedností klientů,
- vést klienta k samostatnosti při řešení svých záležitostí,
- přizpůsobit plánování sociální služby individuálním potřebám klientů v rámci možností poskytování sociální služby.

Cílová skupina:

- osoby bez přístřeší, osoby starší 18 let s trvalým pobytem v Uničově a mikroregionu Uničovska, v případě volné kapacity je poskytována sociální služba na nezbytně nutnou dobu i osobám, které nemají pobyt v Uničově a mikroregionu Uničovska.

Dle zákona o sociálních službách č. 108/2006 Sb., o sociálních službách, ve znění pozdějších předpisů, může Poskytovatel odmítnout uzavřít smlouvu o poskytnutí sociální služby pokud:

- neposkytuje-li požadovanou sociální službu,
- nemá dostatečnou kapacitu k poskytnutí sociální služby,
- zdravotní stav osoby, která žádá o poskytnutí sociální služby, vylučuje poskytnutí takové sociální služby (osoba, která trpí infekčními nemocemi, nebo její zdravotní stav vyžaduje lékařskou nebo nepřetržitou ošetrovatelskou péči),
- osobě, která žádá o poskytnutí sociální služby, vypověděl v době kratší než 6 měsíců před touto žádostí smlouvu o poskytnutí téže sociální služby z důvodu porušování povinností vyplývajících ze smlouvy.

Dále může Poskytovatel odmítnout uzavřít smlouvu o poskytnutí sociální služby z důvodu, pokud je osoba:

- s kombinovaným postižením,
- s mentálním postižením,
- s úplným sluchovým postižením,

- s úplným zrakovým postižením,
- s tělesným postižením – na invalidním vozíku (budova není bezbariérová).

Čas poskytování služby

Služba je poskytována nepřetržitě sedm dní v týdnu.

- Kapacita:**
- 12 lůžek pro muže,
 - 12 lůžek pro ženy,
 - 2 lůžka byt samostatného bydlení

Služba je poskytována za úhradu: 100,-Kč/den,
120,-Kč/den (byt samostatného bydlení).

- Poskytované základní činnosti:**
- poskytnutí ubytování pro muže a ženy,
 - poskytnutí podmínek pro osobní hygienu,
 - základní sociální poradenství,
 - poskytnutí podmínek pro přípravu stravy.

- Poskytované fakultativní činnosti:**
- praní prádla,
 - šušička
 - počítač s internetem.



Azylový dům pro muže a ženy na ulici Malé Novosady



Koupelna - muži



Kuchyň – muži

Uzavřené a ukončené smlouvy o poskytnutí sociální služby na azylovém domě pro muže a ženy v roce 2020

	Uzavřené smlouvy	Ukončené smlouvy
Muži	9	13
Ženy	11	11
Celkem	20	24

Důvody k ukončení služby klientů byly různé, mezi nejčastější důvody patří: 7x ubytovna, 4x příbuzní nebo známí, 8x jiná sociální služba (azylový dům, noclehárna, domov pro seniory) 3x léčebna nebo nemocnice, 2x ulice.

K 31. 12. 2020 bylo ubytováno na azylovém domě pro muže a ženy celkem 21 klientů z toho 10 mužů a 11 žen.

Úhrady za poskytnutí sociální služby v letech 2017 - 2020 (v Kč)

	2017	2018	2019	2020
Úhrada	641 347	782 914	845 554	785 189

Měsíční statistika ubytovaných klientů na azylovém domě v letech 2017 - 2020

azylový dům pro muže a ženy				
Měsíc	2017	2018	2019	2020
Leden	23	24	29	25
Únor	21	25	23	24
Březen	26	25	23	22
Duben	23	23	21	18
Květen	19	24	20	16
Červen	20	23	27	20
Červenec	18	23	24	21
Srpen	21	20	26	22
Září	22	18	26	23
Říjen	22	20	24	24
Listopad	21	25	25	21
Prosinec	23	26	26	22

Stížnosti

Na azylovém domě byla podána 1 stížnost, řešena jako neoprávněná.

Personální zajištění azylového domu pro muže a ženy

Azylový dům pro muže a ženy zajišťuje pracovní tým, který je složen ze sociálního pracovníka a pracovníků v sociálních službách. Sociální pracovník koordinuje práci pracovníků v sociálních službách, jedná se zájemcem o sociální službu, uzavírá smlouvu o poskytnutí sociální služby a dále vede dokumentaci klienta. Pracovník v sociálních službách je v roli klíčového pracovníka klienta sociální služby. S klientem je v denním kontaktu, v průběhu pracovní a motivační činnosti napomáhá klientovi naplňovat a dosahovat jeho individuální plány a osobní cíle, spolupracuje se sociálním pracovníkem.

Vzdělávání pracovníků v sociálních službách

Zákon o sociálních službách ukládá průběžné vzdělávání pracovníků v sociálních službách v rozsahu 24 hodin ročně. Všichni pracovníci v sociálních službách tuto zákonnou povinnost v roce 2020 splnili.

Motivačně – pracovní činnost

Pracovníci v sociálních službách zapojují klienty do motivačních a pracovních činností, které zahrnují:

- upevňování základních společenských návyků,
- dodržování osobní hygieny,
- úklid pokojů,
- úklid společných prostor,
- pomoc při velkém úklidu např. po malování,
- úklid dvorku, zahrady a okolí azylového domu,
- údržba trávníku, úprava terénu,
- pěstování a zpracování zeleniny,
- péče o skalku, truhlíky, květiny,
- odklízení sněhu,
- pomoc při odvozu komunálního odpadu, třídění odpadů,

- pomoc při odvozu velkoobjemového odpadu,
- pomoc při provádění lehčích řemeslných pracích,
- praní a žehlení utěrek a ručníků, roušek
- oprava ložního prádla,
- šití závěsů, látkových obalů na příbory, roušek
- pečení vánočního cukroví, příprava stravy
- zdobení vánočního stromku,
- vánoční, velikonoční výzdoba prostor azylového domu.



Vánoční pečení



Pracovní činnosti na zahradě



Sociální práce s klienty

Snahou pracovníků je primární zapojení klienta do aktivního řešení dané sociální situace s důrazem na vlastní odpovědnost, podporu kompetencí k řešení problémů. Vychází zejména z individuálního plánování klienta např. řešení bytové situace, zaměstnání (sepsání životopisu, zapojení se do rekvalifikace), spolupráce a dodržování požadavků úřadu práce, vyřízení dokladů, sociálních dávek, řešení dluhové problematiky, vedení domácnosti (nákup, úklid, vaření, vedení finančního rozpočtu), dodržování hygieny, péče o své zdraví, omezení užívání návykových látek apod.

V. Noclehárna

Adresa: Malé Novosady 406, 783 91 Uničov
Mobil: 602 541 800
E-mail: azyldum@unicov.cz
Kontaktní osoba: Bc. Lenka Jořenková, DiS., vedoucí služby a sociální pracovník
Mobil: 602 370 884
Identifikátor služby: 4845070

Poslání noclehárny

Posláním noclehárny je poskytnout pomoc mužům i ženám bez přístřeší, kteří se z různých příčin ocitli v nepříznivé sociální situaci a to poskytnutím noclehu, podmínek pro osobní hygienu a poskytnutí sociálního poradenství vedoucího k sociálnímu začlenění.

Cíle noclehárny:

- pomáhat klientům při řešení krizové situace – poskytnutí základního sociálního poradenství, pomoc při uplatňování práv, oprávněných zájmů a při obstarávání osobních záležitostí,
- pomáhat klientům při uspokojování základních životních potřeb (poskytnutí noclehu, zajištění podmínek pro osobní hygienu),
- pomáhat klientům, aby byli schopni řešit samostatně své vzniklé problémy a stali se tak nezávislymi na systému pomoci,
- dodržovat lidská práva, respektovat osobnost každého klienta,
- poskytovat podmínky pro vyprání osobního prádla.

Cílová skupina:

- osoby bez přístřeší, starší 18 let s trvalým pobytem v Uničově a mikroregionu Uničovska, v případě volné kapacity poskytování sociální služby na nezbytně nutnou dobu i osobám, které nemají pobyt v Uničově a mikroregionu Uničovska.

Dle zákona o sociálních službách č. 108/2006 Sb., o sociálních službách, ve znění pozdějších předpisů, může Poskytovatel odmítnout uzavřít smlouvu o poskytnutí sociální služby pokud:

- neposkytuje sociální službu, o kterou žádá,
- nemá dostatečnou kapacitu,
- zdravotní stav osoby, která žádá o poskytnutí sociální služby, vylučuje poskytnutí takové sociální služby, nebo její zdravotní stav vyžaduje lékařskou nebo nepřetržitou ošetrovatelskou péči,
- osobě, které o poskytnutí sociální služby vypověděl v době kratší než 6 měsíců před touto žádostí smlouvu o poskytnutí téže sociální služby z důvodu porušování povinností vyplývajících ze smlouvy.

Dále může Poskytovatel odmítnout uzavřít smlouvu o poskytnutí sociální služby z důvodu, pokud je osoba:

- neposkytuje-li požadovanou sociální službu,
- nemá dostatečnou kapacitu k poskytnutí sociální služby,
- zdravotní stav osoby, která žádá o poskytnutí sociální služby, vylučuje poskytnutí takové sociální služby (osoba, která trpí infekčními nemocemi, nebo její zdravotní stav vyžaduje lékařskou nebo nepřetržitou ošetrovatelskou péči),

- osobě, které o poskytnutí sociální služby, vypověděl v době kratší než 6 měsíců před touto žádostí smlouvu o poskytnutí téže sociální služby z důvodu porušování povinností vyplývajících ze smlouvy.

Dále může poskytovatel odmítnout uzavřít smlouvu o poskytnutí sociální služby, pokud je osoba:

- s kombinovaným postižením,
- s mentálním postižením,
- s úplným sluchovým postižením,
- s úplným zrakovým postižením,
- s tělesným postižením – na invalidním vozíku (budova není bezbariérová).

Čas poskytování služby

Služba je poskytována denně od 18:00 – 9:00 hod.

Kapacita: - 6 lůžek noclehárna/muži,
- 4 lůžka noclehárna/ženy.

Služba je poskytována za úhradu: 60,- Kč/noc,
osobní hygiena je poskytována zdarma.

Poskytované základní činnosti: - poskytnutí přenocování,
- poskytnutí podmínek pro osobní hygiena,
- základní sociální poradenství.

Poskytované fakultativní činnosti: - praní prádla
- sušička
- počítač s internetem je zdarma.



Noclehárna pro ženy – pokoj



Noclehárna ženy – koupelna

Počet lůžkodnů (počet přenocování) v roce 2020 V roce 2020 bylo na noclehárně využito 1687 lůžkodnů. Přijato bylo 41 klientů, z toho 24 mužů a 17 žen, většina z nich využívala službu opakovaně.

Osobní hygiena

Využití poskytování služby – osobní hygiena, klienti ji využili ve 21 případech bez využití noclehárny.

Úhrady za poskytnutí sociální služby v letech 2017 – 2020 (v Kč)

	2017	2018	2019	2020
Noclehárna	91 380	105 755	112 658	108 673

Měsíční statistika ubytovaných klientů na noclehárně v letech 2017 -2020

Noclehárna – klient/noc				
Měsíc	2017	2018	2020	2020
Leden	10/141	10/181	10/162	9/110
Únor	9/134	12/180	6/119	10/156
Březen	10/58	10/183	7/140	8/167
Duben	9/155	7/141	8/168	5/127
Květen	10/199	10/175	8/165	3/93
Červen	6/97	9/134	9/147	13/194
Červenec	7/62	5/61	8/134	12/197
Srpen	10/131	6/120	11/158	13/218
Září	9/90	12/202	8/177	10/204
Říjen	6/84	9/66	9/210	5/112
Listopad	9/154	11/86	6/115	3/75
Prosinec	9/172	9/224	8/149	3/34

Stížnosti

Na noclehárně nebyly podány žádné stížnosti.

Personální zajištění noclehárny

Provoz noclehárny zajišťuje pracovní tým, který je složen ze sociálního pracovníka a pracovníků v sociálních službách. Sociální pracovník řídí a koordinuje práci pracovníků v sociálních službách. V průběhu poskytování sociální služby jsou pracovníci klientům nápomocni při uspokojování jejich základních životních potřeb.

Sociální práce s klienty

V rámci sociálního poradenství je prvotní snahou pracovníků zapojení klienta do aktivního řešení dané sociální situace. Vychází zejména z individuálních potřeb klienta např. řešení bytové situace, zaměstnání (sepsání životopisu, zapojení se do rekvalifikace), vyřízení dokladů, sociálních dávek, řešení dluhové situace, vedení domácnosti (nákup, úklid, vaření, vedení finančního rozpočtu, dodržování hygieny, péče o zdraví).

Vzdělávání pracovníků v sociálních službách

Zákon o sociálních službách ukládá průběžné vzdělávání pracovníků v sociálních službách v rozsahu 24 hodin ročně. Všichni pracovníci v sociálních službách tuto zákonnou povinnost v roce 2020 splnili.



VI. Domov pro matky s dětmi v tísní

Adresa: Pionýrů 673
Mobil: 602 541 800
E-mail: azyldum@unicov.cz
Kontaktní osoba: Bc. Lenka Jořenková, DiS., vedoucí a sociální pracovník
Mobil: 602 370 884
Identifikátor služby: 8966386

Poslání domova pro matky s dětmi v tísní

Posláním domova pro matky s dětmi v tísní je poskytnout ubytování, podporu a pomoc matkám (otcům) s dětmi a těhotným ženám, kteří se ocitli v nepříznivé sociální situaci spojené se ztrátou bydlení po dobu nezbytně nutnou.

Individuálním přístupem podporovat klienty, aby vlastními silami dokázali řešit svou sociální situaci a byli schopni začlenit se do společnosti.

Cíle domova pro matky (otce) s dětmi v tísní:

- podporovat klienty při hledání bydlení,
- poskytovat sociální službu na nezbytně nutnou dobu,
- poskytovat pomoc klientům při řešení nepříznivé sociální situace (sociální dávky, péče o děti, vyřízení dokladů, splácení dluhů, zaměstnání, bydlení),
- podporovat rozvoj schopností a dovedností klientů (péče o domácnost, vaření, péče o dítě, hospodaření s finančními prostředky),
- vést klienta k samostatnosti při řešení svých záležitostí,
- přizpůsobit plánování sociální služby individuálním potřebám klientů v rámci možností poskytování sociální služby.

Cílová skupina:

Cílovou skupinou domova pro matky s dětmi v tísní jsou matky (otcové) s maximálně třemi dětmi nebo těhotné ženy (od 8. měsíce těhotenství) starší 18 let, kteří se ocitli v nepříznivé sociální situaci spojené se ztrátou bydlení a nejsou schopni sami svými silami řešit svou sociální situaci.

Dle zákona č. 108/2006 Sb., o sociálních službách, ve znění pozdějších předpisů, může Poskytovatel odmítnout uzavřít smlouvu o poskytnutí sociální služby pokud:

- neposkytuje sociální službu, o kterou osoba žádá,
- nemá dostatečnou kapacitu,
- zdravotní stav osoby, která žádá o poskytnutí sociální služby, vylučuje poskytnutí takové sociální služby (osoba, která trpí infekčními nemocemi, nebo její zdravotní stav vyžaduje lékařskou nebo nepřetržitou ošetrovatelskou péči),
- osobě, která žádá o poskytnutí sociální služby, vypověděl v době kratší než 6 měsíců před touto žádostí smlouvu o poskytnutí téže sociální služby z důvodu porušování povinností vyplývajících ze smlouvy.

Dále může Poskytovatel odmítnout uzavřít smlouvu o poskytnutí sociální služby z důvodu, pokud je osoba:

- s kombinovaným postižením,
- s mentálním postižením,
- s úplným sluchovým postižením,
- s úplným zrakovým postižením,
- s tělesným postižením – na invalidním vozíku (budova není bezbariérová).

Čas poskytování služby

Služba je poskytována nepřetržitě sedm dní v týdnu.

Kapacita lůžek

K dispozici jsou 2 byty. Byty jsou vybaveny jako běžná domácnost (nábytek, kuchyňská linka, automatická pračka, lednice, varná konvice apod.).

Počet lůžek:

7 lůžek (z toho jeden třílůžkový byt: 1 rodič + 2 děti, jeden čtyřlůžkový byt: 1 rodič + 3 děti).

Služba je poskytována za úhradu: rodič 80,- Kč/den,
dítě 50,- Kč/den.

Poskytované základní činnosti:

- poskytnutí ubytování,
- poskytnutí podmínek pro osobní hygienu,
- základní sociální poradenství,
- poskytnutí podmínek pro přípravu stravy.

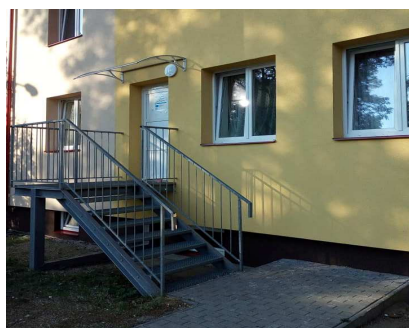
Poskytované fakultativní činnosti:

- praní prádla,
- počítač s internetem.

Uzavřené a ukončené smlouvy o poskytnutí sociální služby – domov pro matky s dětmi v tísni v roce 2020

	Uzavřené smlouvy	Ukončené smlouvy
Celkem	3	4

K 31. 12. 2020 bylo v domově pro matky s dětmi v tísni evidováno 2 klienti (1 matka, 1 dítě). Sociální služby využily pouze ženy.



Domov pro matky s dětmi v tísni – ul. Pionýrů



Kuchyň



Pokoj

Úhrady za poskytnutí sociální služby a kapacita lůžek v letech 2017 – 2020 (v Kč)

	2017	2018	2019	2020
Úhrady/kapacita lůžek	66 763	105 050	109 979	112 319

Statistika ubytovaných – domov pro matky s dětmi v tísní v letech 2017 – 2020 po měsících

Rodič/dítě				
Měsíc	2017	2018	2019	2020
Leden	2/3	2/2	2/4	2/3
Únor	2/3	2/2	2/4	2/3
Březen	2/3	2/2	3/6	2/3
Duben	2/2	2/2	2/3	2/3
Květen	2/2	2/2	2/4	2/3
Červen	2/2	2/2	2/4	2/3
Červenec	2/2	2/2	3/6	3/5
Srpen	2/2	2/3	2/3	2/3
Září	2/2	2/3	2/3	2/3
Říjen	2/2	2/3	2/3	2/3
Listopad	2/3	2/3	2/3	3/4
Prosinec	2/3	3/6	2/3	2/2

Sociální práce s klienty

Prvotní snahou pracovníků je zapojení klienta do aktivního řešení dané sociální situace za pomoci individuálního plánu klienta. Plán obsahuje například řešení bytové situace, zaměstnání (sepsání životopisu, zapojení se do rekvalifikace), vyřízení dokladů, sociálních dávek, řešení dluhové situace, výchova a péče o děti, dodržování školních povinností, návštěvy pediatra a jiných odborníků, vedení domácnosti (nákup, úklid, vaření, vedení finančního rozpočtu, dodržování hygieny, péče o zdravotní stav, prohlubování vztahu rodič – dítě, širší rodina).

Stížnosti

V domově pro matky s dětmi v tísní v roce 2020 nebyla podána žádná stížnost na poskytování sociální služby.

Personální zajištění domova pro matky s dětmi v tísní

Domov pro matky s dětmi v tísní zajišťuje pracovní tým, který je složen ze sociálního pracovníka a pracovníků v sociálních službách. Sociální pracovník řídí a koordinuje práci pracovníků v sociálních službách, kteří jsou klíčovými pracovníky klientů. Klíčový pracovník je s klientem v denním kontaktu. V průběhu pracovní a motivační činnosti napomáhají klientům naplňovat jejich individuální plány a osobní cíle.

Vzdělávání pracovníků v sociálních službách

Zákon o sociálních službách ukládá průběžné vzdělávání pracovníků v sociálních službách v rozsahu 24 hodin ročně. Všichni pracovníci v sociálních službách tuto zákonnou povinnost v roce 2020 splnili.

VII. Rozbor hospodaření a plnění závazných ukazatelů za rok 2020

a) Rozbor výnosů a čerpání nákladů podle jednotlivých položek – hlavní a doplňková činnost

Účetní jednotka dosáhla tyto příjmy – výnosy v hlavní činnosti 2020 (v Kč)

Příjmy – výnosy	Plán	Skutečnost 2020	Skutečnost 2019
Pečovatelská služba - úhrada za služby	770 000	618 549	811 090
Azylový dům – úhrada za služby	780 000	764 747	829 485
Noclehárna - úhrada za služby	100 000	102 157	112 220
Domov pro matky s dětmi– úhrada služby	100 000	110 389	112 680
Úroky z běžného účtu	2 000	1 446	1 356
Ostatní finanční výnosy	0	139 372	147 310
Dotace od zřizovatele	2 732 000	2 732 000	2 047 000
Dotace MPSV	4 300 000	4 142 318	4 270 810
Dotace kraj	1 788 000	1 788 583	1 788 583
Dotace MPSV Covid	0	620 681	0
Čerpání fondů	28 000	27 740	53 010
Ostatní výnosy z činnosti 649	250 000	249 490	249 490
Transfer 672	74 000	74 320	74 320
Investiční dotace od zřizovatele	0	0	0
Finanční dary	0	2 320	0
Celkem	10 924 000	11 374 112	10 497 354

Náklady účetní jednotky v hlavní činnosti (v Kč)

Účet	Náklady	Plán	Skutečnost
501	Spotřeba materiálu	216 000	276 301
502	Spotřeba energie	695 000	677 313
511	Opravy a udržování	130 000	109 495
512	Cestovné	15 000	3 454
513	Náklady na reprezentaci	8 000	3 604
518	Ostatní služby	355 000	382 112
521	Mzdové náklady	6 598 000	6 775 420
524	Zák. soc. pojištění - odvody	2 218 000	2 236 409
525	Ostatní soc. pojištění	25 000	28 180
527	Zák. soc. náklady	138 000	143 138
528	Ostatní soc. náklady - obědy	100 000	88 375
538	Ostatní daně a poplatky	4 000	1 035
541	Smluvní pokuty a úroky z prodlení	0	0
549	Jiné ostatní náklady	35 000	30 490
551	Odpisy dlouhodobého majetku	360 000	359 294
557	Náklady z odepsaných pohledávek	0	0
558	Náklady z DDHM, DDNM	80 000	65 149
Celkem		10 977 000	11 179 769

Výsledek hospodaření hlavní činnosti Kč 194 343,-

Výše kladného výsledku hospodaření hlavní činnosti vznikl úsporou dotace zřizovatele.

Doplňková činnost (v Kč)

Účet	Náklady	Plán	Skutečnost 2020	Skutečnost 2019
501	Spotřeba materiálu	7 000	1 459	1 065
502	Spotřeba energie	14 000	6 382	8 968
521	Mzdové náklady	70 000	92 846	73 132
524	Zák. sociální pojištění	24 000	31 383	24 784
527	Zák. sociální náklady	2 000	2 505	2 125
Celkem náklady		117 000	134 575	110 074

Účet	Výnosy	Plán	Skutečnost 2020	Skutečnost 2019
602.0001	Tržby z prodeje služeb	125 000	125 160	127 260
603.0001	Pronájem	45 000	22 700	45 400
Celkem výnosy		170 000	147 860	172 660

Doplňková činnost zahrnuje pronájem nebytových prostor za účelem poskytování kadeřnických služeb paní Weiglové, k setkávání šachistů TJ Unex – Šachový klub, k pořádání schůzek PeadDr. Rábkové. SONS - Sjednocená organizace nevidomých a slabozrakých (odborné a základní poradenství, aktivizační a vzdělávací činnosti pro osoby s potížemi zraku), církev Husitská, Národní rada zdravotně postižených, příležitostný pronájem. V doplňkové činnosti je zahrnut úklid společných prostor v domech se zvláštním určením (domy s pečovatelskou službou).

Hospodářský výsledek z doplňkové činnosti 13 285,- Kč
Hospodářský výsledek celkem 207 628,- Kč

b) Odůvodnění odchylek mezi rozpočtem a skutečností

1. Zvýšený nárůst nákladů oproti plánovanému očekávání byl na účtu 501 – vzhledem k epidemiologické situaci vzrostl nákup OOP

c) Rozpis přijatých dotací a informace o jejich čerpání (v Kč)

	Dotace	2020	2019
1.	Zřizovatel – Město Uničov čerpáno na provoz účetní jednotky	2 732 000	2 047 000
2.	MPSV – dotace byly čerpány na mzdy	4 142 318	4 270 810
3.	Olomoucký kraj – individuální projekt	1 788 583	1 788 583
4.	MPSV – mimořádné dotace Covid	620 681	0
5.	Investiční dotace od zřizovatele		0
Celkem		9 283 582	8 106 393

1. Přijaté dotace od zřizovatele na provoz leden – prosinec 2020 2 732 000,- Kč
- dotace byly čerpány na provoz účetní jednotky pro rok 2020.
2. Investiční dotace od zřizovatele 0,- Kč
3. Přijaté dotace z Ministerstva práce a sociálních věcí 4 142 318,- Kč mzdy
- dotace byly čerpány na mzdy

Pečovatelská služba	3 783 300
Noclehárna	359 018
Azylový dům pro muže a ženy	0
Domov pro matky s dětmi v tísní	0
Celkem leden – prosinec 2019	4 142 318

4. Přijaté dotace z Olomouckého kraje – individuální projekt
- dotace byly čerpány na mzdy a provoz služeb (v Kč)

Azylový dům pro muže a ženy	1 432 062
Domov pro matky s dětmi v tísní	356 521
Celkem	1 788 583

d) Uskutečněné nebo probíhající investiční akce – v účetní jednotce neproběhla žádná investiční akce.

e) Uskutečněné nebo probíhající neinvestiční akce - v účetní jednotce neproběhly neinvestiční akce nad běžný rámec (úcelových oprav).

f) Soupis závazků a pohledávek

Účetní jednotka eviduje za rok 2019 tyto pohledávky (v Kč)

Za úhradu služeb pečovatelská služba	za prosinec 2020	45 936
Za úhradu služeb na azylovém domě pro muže a ženy		7 100
Za úhradu služeb na domě pro matku s dětmi v tísní		0
Celkem		53 036

g) Soupis nově pořízeného drobného dlouhodobého hmotného majetku:

Služba	Název	Kč
Azylový dům pro muže a ženy	PC 2x	8 499
AD pro rodiny s dětmi	sporák	8 680
Pečovatelská služba	PC 3x	47 970
Celkem		65 149

h) Přehled tvorby a čerpání fondů

Rezervní fond: tvorba – 226 193,62 Kč přiděl ze zlepšeného hospodářského výsledku za rok 2019

čerpáno – 27 740,00 Kč – čerpání daňové úspory z roku 2018
2 320,00 Kč – čerpání finančního daru nadačního f. Donwio

Investiční fond: tvorba z odpisů Kč 35 484,-

Fond odměn: tvorba 0,- Kč.

Fond kulturních a sociálních potřeb – tvorba 2% z hrubé mzdy 137 043,-Kč.

Čerpání příspěvku na stravné zaměstnancům 53 025,- Kč a na vitamínové prostředky 23 204,- Kč, 5 000,- životní jubilea 32 880,- příspěvek na dovolenou.

Fondy	Stav k 1. 1. 2020	Stav k 31. 12. 2020
Rezervní fond	500 229,00	503 587,62
Investiční fond	293 021,00	178 505,00
Fond odměn	15 000,00	15 000,00
Fond kulturních a sociálních potřeb	41 991,19	64 925,19

ch) Účet

Běžný účet je veden u České spořitelny, pobočka Uničov, číslo účtu: 1818062309/0800.

Stav na běžném účtu k 31. 12. 2020 1 159 617,35 Kč

Stav na účtu FKSP k 31. 12. 2020 60 531,18 Kč

i) Inventarizace majetku

Inventarizace majetku proběhla na základě příkazu č. 1/2020, stanovení inventarizační komise Centra sociálních služeb Uničov, příspěvková organizace a harmonogram inventarizace. Předsedkyní inventarizační komise byla Bc. J. Kocurková, členové komise Bc. V. Stránská, Bc. M. Páleníková, M. Bubeníková.

Předmětem inventarizace: - peněžní prostředky v hotovosti – bez rozdílu,
- zásoby sledované v účetnictví podle způsobu A bez rozdílu,
- dlouhodobý hmotný a nehmotný majetek – bez rozdílu,
- podrozvahová evidence majetku do 3000,- Kč – bez rozdílu
- stav inventarizovaných účtů třídy 1,2,3,4 – bez rozdílu.

h) Kontroly provedené v organizaci třetím subjektem

KÚOK – IPOK průběžná kontrola finanční a věcné stránky realizace smlouvy 2018/05612/OSR/DSM a 2018/05628/OSR/DSM v rámci realizace projektu Azylové domy v Olomouckém kraji I., reg. Č. CZ.03.2.60/0.0/0.0/15_005/0010213. Výsledek kontroly bez nápravných opatření.

VIII. Projekty

Centrum sociálních služeb Uničov, příspěvková organizace je od roku 2019 zapojena do Individuálního projektu Olomouckého kraje.



Evropská unie
Evropský sociální fond
Operační program Zaměstnanost

Název projektu: „Azylové domy v Olomouckém kraji I.“

Registrační číslo projektu: 03.2.60/0.0/0.0/15_005/0010213
Datum zahájení realizace projektu: 1. 11. 2018
Datum ukončení realizace projektu: 28. 2. 2022
Celkové náklady v Kč: 241 005 374,81 Kč
Výše dotace ESF: 204 854 568,58 Kč
Výše dotace ze státního rozpočtu: 24 100 537,48 Kč
Podíl Olomouckého kraje: 12 050 268,75 Kč

Cílem projektu je zajistit fungování vybraných služeb sociální prevence na území Olomouckého kraje v souladu se zákonem 108/2006 Sb. o sociálních službách. Realizací projektu bude dosaženo stabilní zajištění poskytování služby azylové domy v Olomouckém kraji. Projekt vytvoří podmínky pro prevenci soc. vyloučení a pro sociální začleňování osob ohrožených soc. vyloučením na území Olomouckého kraje. Projektové aktivity zajistí dostupnost soc. služby azylové domy a zajistí kontrolu těchto služeb, jestli adekvátně naplňují poskytování sociální služby podle předmětu uzavřené smlouvy. V rámci projektu bude zajištěno financování a podpora 22 azylových domů. Projekt „Azylové domy v Olomouckém kraji I.“, reg. č. CZ.03.2.60/0.0/0.0/15_005/0010213 je hrazen v rámci Operačního programu Zaměstnanost z Evropského sociálního fondu a státního rozpočtu České republiky.

X. Cíle organizace

Plnění cílů organizace za rok 2020

Organizace má zpracovaná vnitřní pravidla Cíle organizace krátkodobé 2020, podle kterých plánuje, plní a vyhodnocuje plnění závazků daného období. Co se nám podařilo a nepodařilo v krizovém roce?

- 1) Poskytli jsme pracovníkům celoroční vzdělávání v odborných dovednostech. Formou prezenčních a distančních kurzů, abychom dále poskytovali sociální služby profesionálně.
- 2) Vylepšili jsme několik metodik práce a tím reagovali na platnou legislativu. Zaměřovali jsme se hlavně na nové hygienické metodiky a postupy k epidemiologické situaci Covid-19, které se často v průběhu roku měnily k vydaným stanoviskům daných ministerstev.
- 3) Bylo zpracováno několik projektů k finančnímu zajištění sociálních služeb na rok 2021.
- 4) Podařilo se materiálně dovybavit pracoviště pro zlepšení pracovních podmínek při poskytování sociálních služeb. Jednalo se zejména o nákup nových nebo obnovených věcí.
- 5) V bytech zvláštního určení se pokročilo v postupných rekonstrukcích, které se skládaly zejména z výměny podlahových krytin, výměny obkladů, sanity, opravy/výměny kuchyňské linky, rozšíření dveří na 90 cm pro volný průjezd vozíčkáře apod.
- 6) Nepodařilo se nám aktualizovat internetové stránky organizace dle legislativy zákona č. 99/2019 Sb., o přístupnosti internetových stránek a mobilních aplikací a změně zákona č. 365/2000 Sb., o informačních systémech veřejné správy a o změně některých dalších zákonů, ve znění pozdějších předpisů.
- 7) Podíleli jsme se na realizaci vybudování svislé plošiny na domě s pečovatelskou službou na adrese Bratří Čapků 663 (pomoc při řešení projektové dokumentace), realizátorem je zřizovatel ve spolupráci s odborem investic a regionálního rozvoje. V roce 2020 se provedla stavební část (podklad pro instalaci plošiny), na jaře 2021 bude instalována plošina od firmy ALTECH spol. s.r.o.
- 8) Na azylovém domě se podařilo ve spolupráci se zřizovatelem opravit havarijní stav střešních oken jejich výměnou. Rekonstrukce kuchyně na azylovém domě se nepodařila, byla vyměněna jen podlahová krytina.

Cíle organizace na rok 2021

- 1) Zajistit pracovníkům odborné vzdělávání a pracovní stáže v obdobných sociálních službách na pečovatelské službě a na azylových domech.
- 2) Přepracovávat metodiky a pracovní postupy k dané aktuální legislativní a pracovní situaci v daných sociálních službách.
- 3) Zajistit finanční prostředky pro řádný chod celé organizace a sociálních služeb.
- 4) Zajistit úpravu zázemí pro zaměstnance pečovatelské služby, případně dle možností vyčlenění nebytového prostoru pro zaměstnance na adrese Bratří Čapků 662.
- 5) Obnova internetové stránky organizace dle legislativy zákona č. 99/2019 Sb., o přístupnosti internetových stránek a mobilních aplikací a změně zákona č. 365/2000 Sb., o informačních systémech veřejné správy a o změně některých dalších zákonů, ve znění pozdějších předpisů.
- 6) Zajistit dotazníkové šetření ke spokojenosti poskytovaných jednotlivých služeb organizace.
- 7) Zajistit propagaci organizace informačními materiály o sociálních službách, aktualizovat údaje o sociálních službách. Zajistit vydávání vnitřního zpravodaje „Žijeme společně“ 3 x do roka.
- 8) Zřizovatel bude pokračovat v modernizaci a rekonstrukci pečovatelských bytů a také plánuje opravu střechy na Gymnazijské ulici.
- 9) Dokončení výstavby venkovní svislé plošiny (výtahu) na Bratří Čapků 663.

IX. Poděkování

Poděkování patří všem našim podporovatelům, klientům za jejich přízeň, rodinám klientů a dárcům, kteří jsou pro nás velkou motivací k neustálému rozvoji a zkvalitňování sociálních služeb, jež naše organizace poskytuje. Poděkování patří také zřizovateli za celoroční podporu v náročném roce 2020.

Mezi prvními, kteří podali pomocnou ruku v jarní krizové době byla Restaurace U Bílého beránka, MŠ Komenského, Krizový štáb Uničova a Olomouckého kraje, odbor sociálních věcí Olomouckého kraje, Městská policie Uničov, dobrovolní hasiči, Technické služby Uničov, dobrovolníci z řad občanů města Uničova a mnoho dalších jednotlivců z rodin klientů. Organizace Unicef, Asociace poskytovatelů sociálních služeb ČR, firma Iresoft Cygnus – počítačová firma, Komerční banka, ti nás obdarovali potřebnými prostředky a pomůckami. Firma Čeroz dovozce exotického ovoce pro ČR nám poskytla ovocné balíčky pro seniory, potravinovou pomoc pro azylový dům darovalo Město Uničov a Charita Uničov, od firmy CZECH NEWS CENTER a. s. Praha jsme rozdali stovky časopisů. Od pondělního rána 16. března, kdy jsme se všichni dostali do nucené karantény a řešili věci okamžitě, v době, kdy nebyla na trhu jediná rouška a dezinfekce, přišla velká solidarita od různých společností a firem, ale hlavně od jednotlivců. Pomoc přicházela finanční, věcná a také pracovní.

Poděkování patří všem švadlenkám šijící roušky např. z obcí Paseka, Šumvald, Úsov, Olomouc, Želechovice, Uničov, Slatinice, Oskava, Dlouhá Loučka, Jívová. Mnoho roušek ušili po večerech sami naši zaměstnanci. Všechny darované roušky byly vyprány a vyžehleny, než se rozdaly. Vždy byl přiložen také návod na potřebnou péči o roušku. Věcnými dary byly především povinné roušky, které jsme museli mít všichni, a to hned několik kusů na výměnu.

Také nás oslovil vedoucí šumperské kapely 05 a Radeček Tomáš Polák a sdělil myšlenku pomoci: **“V zasažené oblasti máme spoustu kamarádů, přátel, příbuzných. Neumíme vyrobit respirátory, ani vyléčit nemocné, tak alespoň zahrajeme a zazpíváme.”** Vybrány byly dvě města Uničov a Litovel, pro které hráli, za město Uničov to byla organizace Centrum sociálních služeb Uničov. Výtěžek z koncertu se použil na potřeby klientů služeb.

Nechceme na nikoho zapomenout, vážíme si i podpory těch co na nás v uzavřené oblasti mysleli, zavolali, poptali se, zda něco potřebujeme a jak to vše zvládáme.

Podpory se nám také dostalo od vás klientů, zaměstnanců a rodin klientů, kteří jste na nás mysleli a potěšili naše chuťové buňky třeba upečenými koláčky.

Velkou mentální podporou nejen pro nás, ale pro všechny byl pan starosta, který nás na DPS několikrát navštívil, povzbudil a obdaroval nejen optimismem, ale také sladkostmi.

V květnu jsme ve spolupráci s Moravským divadlem Olomouc uspořádali koncert pod okny pečovatelského domu, který všechny mile potěšil.

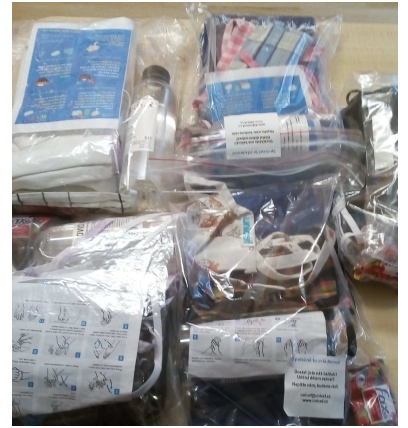
Veškeré pomoci, které se nám dostalo si moc vážíme a jsme vděční za to, že jste v této době na nás mysleli. Vážíme si také ocenění za práci, kterého se nám dostalo na veřejném předání z rukou pana starosty Mgr. Vincoura ve formě Pamětního listu a medaile.

Závěrem patří srdečné poděkování všem pracovníkům přímé péče a pracovníkům obslužné péče za celoroční práci, která nebyla vůbec jednoduchá. Museli jsme se přizpůsobit dané situaci okamžitě, naučit se mnoho nových věcí a neustále se orientovat v nových vydaných nařízeních. Poznali jsme taky více sami sebe, kolektiv a vztahy na pracovišti, ověřili jsme si, že umíme jednat v krizových situacích, vyselektovat aktuální krizový stav a podle toho postupovat.

Bc. Jaroslava Kocurková



Příprava roušek k použití



Unicef – hygienické balíčky



Ovoce pro seniory od firmy Čeroz



Kultura

