



Centrum sociálních služeb Uničov,

příspěvková organizace,

Bratří Čapků 662, 783 91 Uničov, tel 585 054 446

ZPRÁVA O ČINNOSTI ZA ROK 2013

Únor 2014

Obsah:

I.	Základní údaje o organizaci	3
II.	Domy zvláštního určení	6
III.	Pečovatelská služba	7
IV.	Azylový dům pro ženy a muže	15
V.	Noclehárna	20
VI.	Domov pro matky s dětmi v tísní	23
VII.	Hospodaření a plnění závazných ukazatelů organizace	26
VIII.	Projekty	31
IX.	Závěr	32

I. Základní údaje o organizaci

Identifikační údaje

Název organizace: Centrum sociálních služeb Uničov, příspěvková organizace
Adresa organizace: Bratří Čapků 662, 783 91 Uničov
Kontakty: telefon: 585 054 446
e-mail: cssunicov@email.cz
webové stránky: www.cssunicov.cz
IČ: 751 23 240

Zřizovatel

Název: Město Uničov
Adresa: Masarykovo náměstí 1, 783 91 Uničov
IČ: 00 299 634

Vedení organizace

Pověřená řízením organizace:

	Bc. Jaroslava Kocurková, DiS.	jkocurkova@unicov.cz
Zástupce ředitele:	Miroslava Slavíčková	msslavickova@unicov.cz
Vedoucí služeb:	Miroslava Slavíčková	pečovatelská služba
	Bc. Lenka Jořenková, DiS.	azylový dům pro muže a ženy, noclehárna, domov pro matky s dětmi v tísni

Centrum sociálních služeb Uničov, příspěvková organizace působí od 1. 1. 2008 jako příspěvková organizace, jejímž zřizovatelem je město Uničov.

Základním předmětem činnosti organizace je poskytování sociálních služeb vymezených v § 35, 40, 57 a 63 zákona č. 108/2006 Sb., o sociálních službách, ve znění pozdějších předpisů, oprávněným osobám.

Poslání organizace

Posláním Centra sociálních služeb Uničov, příspěvkové organizace je poskytnout pomoc občanům na nezbytně nutnou dobu při zvládnání jejich obtížných životních situací a to nabídkou sociálních služeb:

- pečovatelská služba,
- azylový dům pro muže a ženy,
- noclehárna pro muže a ženy,
- domov pro matky s dětmi v tísni.

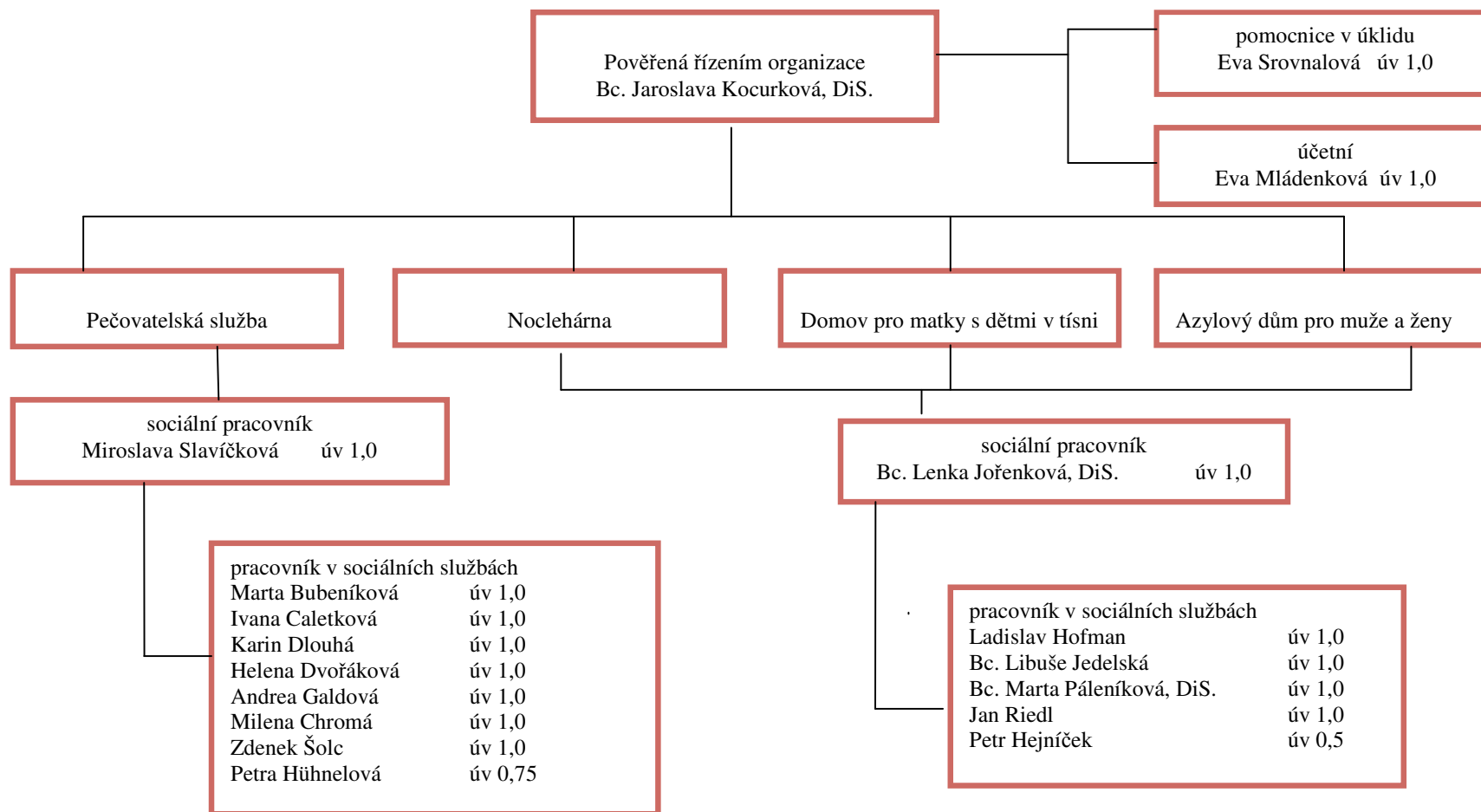
Centrum sociálních služeb Uničov, příspěvková organizace rovněž zajišťuje:

- příjem žádostí na bydlení v domech zvláštního určení s pečovatelskou službou,
- vedení žádosti pro bydlení v domech zvláštního určení s pečovatelskou službou,
- vedení nájemních smluv nájemníků, kteří bydlí v domech zvláštního určení s pečovatelskou službou,
- výkon funkce opatrovníka osobám na základě pověření statutárního zástupce města.

Zaměstnanci k 31. 12. 2013

Sociální pracovník	2
Pracovník v sociálních službách	13 (8 pečovatelská služba, 5 azylový dům)
Účetní	1
Pomocnice v úklidu	1
<u>Ředitel</u>	<u>1</u>
Pracovníků celkem	18
Přepočtený stav pracovníků	17,25 (závazný ukazatel na rok 2013)

Organizační struktura organizace k 31. 12. 2013



II. Domy zvláštního určení

Byty v domech zvláštního určení jsou byty, ve kterých se poskytuje pečovatelská služba seniorům a občanům, kterým je přiznán invalidní důchod III. stupně.

Obsazování bytů se řídí zásadami pro obsazování bytů v domech zvláštního určení s pečovatelskou službou. Byty v domech zvláštního určení se nacházejí v Uničově na ulici Bratří Čapků č. p. 661, 662, 663 a Gymnazijní 237.

Centrum sociálních služeb Uničov, příspěvková organizace zajišťuje příjem žádostí na bydlení v domech zvláštního určení s pečovatelskou službou, vede žádosti pro bydlení v domech zvláštního určení s pečovatelskou službou, vede a aktualizuje nájemní smlouvy nájemníků, kteří bydlí v domech zvláštního určení s pečovatelskou službou.

Počet bytových jednotek v domech zvláštního určení (dále jen DZU)

Bratří Čapků 661	22 bytů
Bratří Čapků 662	23 bytů
Bratří Čapků 663	24 bytů
Gymnazijní 237	15 bytů

Přehled podaných žádostí a uzavřených nájemních smluv

DZU - k 31. 12. 2013	Podáno žádostí	Uzavřené nové smlouvy
DZU - ul. Gymnazijní 237	14	0
- ul. Bratří Čapků 661	54	3
- ul. Bratří Čapků 662		4
- ul. Bratří Čapků 663		3
Celkem	68	10

Porovnání evidence žádostí v letech 2010 - 2013

	2010	2011	2012	2013
Evidence žádostí o přidělení bytu k 31. 12.	77	74	46	58

III. Pečovatelská služba

Adresa: Bratří Čapků 662, Gymnazijní 237, 783 91 Uničov
Kontaktní osoba: Miroslava Slavíčková, vedoucí pracovník a sociální pracovník
E-mail: mslavickova@unicov.cz
Tel.: 585 054 446
Mobil: 602 609 836
Identifikátor služby: 3721331

Poslání pečovatelské služby

Posláním pečovatelské služby je umožnit seniorům a dospělým občanům se sníženou soběstačností co nejdéle pobyt v domácím prostředí. Individuálním přístupem podporovat soběstačnost, zvyklosti klienta a tím usnadnit život v nepříznivé sociální situaci vzniklé v důsledku stáří nebo nemoci. Poskytovat pomoc a podporu rodinám, v nichž se narodily současně tři nebo více dětí.

Cíle pečovatelské služby:

- umožnit lidem setrvat ve vlastním domácím přirozeném prostředí i při přechodném zhoršení zdravotního stavu,
- podporovat klientovy snahy a aktivity, které není schopen dočasně zvládnout,
- vést klienta k udržení soběstačnosti a sebeobsluhy,
- podporovat klienta v kontaktu s rodinou, obcí i s okolním světem a tím napomoci udržení fungujících vztahů,
- pomáhat klientovi vytvořit vhodné a bezpečné prostředí pro zajištění, realizaci a dosažení osobních cílů,
- pomáhat rodinám zvládat jejich nelehkou roli pečovatele, která může vzniknout při ošetřování rodinného příslušníka.

Cílová skupina:

- senioři,
- osoby s jiným zdravotním postižením,
- rodiny, v nichž se narodily současně tři nebo více dětí,
- osoby, které se ocitly v obtížné situaci: dlouhodobá pracovní neschopnost (věkem nesplňují cílovou skupinu např. onkologická onemocnění).

Dle zákona o sociálních službách č. 108/2006 Sb., může poskytovatel odmítnout uzavřít smlouvu o poskytnutí sociální služby pokud:

- neposkytuje požadovanou sociální službu,
- nemá dostatečnou kapacitu k poskytnutí sociální služby,
- osobě, které o poskytnutí sociální služby, vypověděl v době kratší než 6 měsíců před touto žádostí smlouvu o poskytnutí téže sociální služby z důvodu porušování povinností vyplývajících ze smlouvy.

Dále může poskytovatel odmítnout uzavřít smlouvu o poskytnutí sociální služby pokud je žadatel:

- s kombinovaným postižením,
- s mentálním postižením,
- s úplným sluchovým postižením,
- s úplným zrakovým postižením,
- v takovém zdravotním stavu, který vylučuje poskytování sociální služby např. infekční onemocnění osoby nebo její zdravotní stav vyžaduje lékařskou nebo nepřetržitou ošetrovatelskou péči.

Čas poskytované služby

Pečovatelská služba je poskytována denně včetně víkendů a svátků.

Pracovní doba v pracovní dny pro klienty je od 7:00 hod. do 15:30 hod., odpolední služba je zajištěna dle individuálních potřeb klientů od 17:30 hod.

Pracovní doba v době víkendů a svátků je však flexibilní a je dle individuálních požadavků a zdravotního stavu klienta upravována od 7:00 hod. do ±12:00 hod.

V místních částech Uničova a obci Dlouhá Loučka je služba poskytována pondělí až pátek od 8:00 do 14:30 hod.

Tísňová péče

Tísňová péče je určena klientům v rámci pečovatelské služby jako fakultativní služba, která je poskytována 24 hodin denně, sedm dní v týdnu, v domech s pečovatelskou službou na ulici Bratří Čapků 662, 663 a na Gymnazijní ulici v Uničově.

Službu může využít klient, který má zhoršený zdravotní stav nebo mu hrozí jiné nebezpečí např. pád, ohrožení života. Klient si může zavolat pomoc tísňovým tlačítkem, které má u sebe.

Klienti, kteří nemají možnost zavolat si pomoc tísňovým tlačítkem a mají zájem o službu tísňové péče, je předáno telefonní pohotovostní číslo na pracovníky organizace.

Služba je poskytována jen na území města Uničova. V přilehlých obcích se tato služba neposkytuje.

V roce 2013 na tísňové volání v době od 15:30 – 7:00 hod. bylo 6 výjezdů.

V době od 7:00 – 15:30 hod. (pondělí – neděle) bylo 11 výjezdů.

Poskytovaná péče

Služby jsou zajišťovány v souladu s vyhláškou č. 505/2006 Sb., kterou se provádějí některá ustanovení zákona o sociálních službách, ve znění pozdějších předpisů.

Klientům pečovatelské služby jsou poskytovány služby v základních činnostech:

- pomoc při zvládnání běžných úkonů péče o vlastní osobu,
- pomoc při osobní hygieně nebo poskytnutí podmínek pro osobní hygienu,
- poskytnutí stravy, pomoc při zajištění stravy,
- pomoc při zajištění chodu domácnosti,

- zprostředkování kontaktu se společenským prostředím.

Fakultativní služby poskytované nad rámec základních činností:

- základní ošetření nohou ve středisku osobní hygieny, v domácnosti,
- dohled v domácnosti klienta,
- dohled nad požitím léků,
- orientační měření krevního tlaku,
- dovoz, odvoz autem,
- zapůjčení jídlonosiče,
- zapůjčení kompenzačních pomůcek, tísňová péče,
- mytí oken,
- aktivizační činnost Klub sluníčko.

Poskytování služby

Pečovatelská služba je terénní nebo ambulantní služba, která je poskytována v domácnostech klientů, v domech s pečovatelskou službou na ulici Bratří Čapků 661, 662, 663, Gymnazijní 237 nebo v zařízeních organizace, kterými je jídelna, středisko osobní hygieny a Klub sluníčko.

Pečovatelská služba je poskytována v Uničově a jeho místních částech a v obci Dlouhá Loučka.

Pečovatelská služba dle § 75 zákon č. 108/2006 Sb., o sociálních službách, je poskytována bez úhrady:

- a) rodinám, ve kterých se narodily současně 3 nebo více dětí,
- b) účastníkům odboje,
- c) osobám, které jsou účastny rehabilitace podle zákona č. 119/1990 Sb., o soudní rehabilitaci,
- d) osobám, které byly zařazeny v tábore nucených prací nebo v pracovním útvaru podle zákona č. 87/1991 Sb., o mimosoudních rehabilitacích, anebo vojenském táboře nucených prací,
- e) pozůstalým manželům (manželkám) po osobách uvedených v písmenech b) až d).

Pečovatelská služba v roce 2013 neposkytovala službu rodině, kde se narodilo současně více dětí.

V roce 2013 byla poskytována pečovatelská služba třem osobám účastníkům odboje, poskytnutá služba bez úhrady v tomto případě činila 9 918,-Kč.

Ceník úhrad za poskytnuté služby

Základní činnosti poskytování pečovatelské služby se zajišťují v rozsahu těchto úkonů:

Název úkonu	Částka v Kč
1. Pomoc při zvládnání běžných úkonů péče o vlastní osobu Pomoc a podpora při podávání jídla a pití, Pomoc při oblékání a svlékání včetně speciálních pomůcek Pomoc při prostorové orientaci, samost. pohybu ve vnitřním prostoru Pomoc při přesunu na lůžko nebo vozík	85,-Kč/hod.
2. Pomoc při osobní hygieně nebo poskytnutí podmínek pro osobní hygienu Pomoc při úkonech osobní hygieny v SOH, domácnosti příjemce Pomoc při základní péči o vlasy a nehty Pomoc při použití WC	85,-Kč/hod.
3. Poskytnutí stravy nebo pomoc při zajištění stravy Dovoz nebo donáška jídla: - do bytu, - jídelna, - sobota, neděle Pomoc při přípravě jídla a pití Příprava a podání jídla a pití	15,-Kč/úkon 10,-Kč/úkon 20,-Kč/úkon 85,-Kč/hod. 85,-Kč/hod.
4. Pomoc při zajištění chodu domácnosti Běžný úklid a údržba domácnosti: - luxování, - mytí podlahy, mytí WC a koupelny, - setření prachu, - vynesení odpadu, - vnější umytí kuchyňské linky a sporáku, - setření balkonů a parapetů, - mytí nádobí, - praní a žehlení prádla v domácnosti, - údržba domácích spotřebičů	85,-Kč/hod.
Pomoc při zajištění velkého úklidu domácnosti, např. sezónního úklidu, úklidu po malování	85,-Kč/hod.
Donáška vody	85,-Kč/hod.
Topení v kamnech včetně donášky a přípravy topiva, údržba topných zařízení	85,-Kč/hod.
Běžné nákupy Pochůzky	50,-Kč/hod.
Velký nákup, např. týdenní, nákup ošacení a nezbytného vybavení domácnosti	80,-Kč/úkon
Praní a žehlení ložního prádla popřípadě jeho drobné úpravy,	50,-Kč/kg
Praní a žehlení osobního prádla, popřípadě jeho drobné úpravy	50,-Kč/kg
5. Zprostředkování kontaktu se společenským prostředím Doprovázení dětí do školy, školského zařízení, k lékaři a zpět Doprovázení dospělých do školy, školského zařízení, zaměstnání, k lékaři, na úřady a instituce a zpět	85,-Kč/hod.

Fakultativní činnosti jsou služby spojené s úkonem ze základních činností:

1.	Základní ošetření nohou ve středisku osobní hygieny, v domácnosti	110,-Kč/úkon
2.	Dohled v domácnosti klienta	120,-Kč/hod.
3.	Dohled nad požitím léků	120,-Kč/hod.
4.	Orientační měření krevního tlaku	15,-Kč/úkon
5.	Dovoz a odvoz autem – jedna cesta: - středisko osobní hygieny, - k lékaři, - na území města Uničova (např. město, pošta, spořitelna), - Klub sluníčko - aktivizační služba	15,-Kč 25,-Kč 40,-Kč 0,-Kč
6.	Zapůjčení jídlonosiče	1,-Kč/den
7.	Jídelníček	1,-Kč/týden
8.	Zapůjčení vysavače	10,-Kč
9.	Sušení fénem	15,-Kč
10.	Zapůjčení kompenzačních pomůcek, tísňové péče	2,-Kč/den
11.	Mytí oken	130,-Kč/hod.
12.	Klub sluníčko	0,-Kč

Smlouvy o poskytnutí sociální služby

V roce 2013 bylo uzavřeno 52 nových smluv, žádný žadatel nebyl odmítnut. Ukončeno bylo v průběhu roku 34 smluv z důvodu odstěhování nebo úmrtí klienta.

Úhrady za poskytované úkony pečovatelské služby v letech 2010 – 2013 (v Kč)

	2010	2011	2012	2013
Úhrady pečovatelské služby	753 000	677 000	741 309	781 123

Statistika pečovatelské služby v letech 2010 - 2013

	2010	2011	2012	2013
Počet klientů k 31. 12.	189	163	178	176
Během sledovaného období				
Nové smlouvy o poskytnutí soc. služby	42	31	60	52
Ukončení smlouvy o poskytnutí soc. služby	68	56	33	34
Z toho osob				
Nepohyblivých	12	11	9	9
Těžce pohyblivých	72	63	68	47
Na invalidním vozíku	11	12	11	6
Počet výjezdů - tísňové volání po pracovní době	9	13	14	6
Počty úkonů				
Ve středisku osobní hygieny a v domácnosti klienta: základní ošetření nohou - pedikúra	523	444	390	332
Koupání	487	835	724	739
Vypráno prádla kg	1 115	1 080	1 144	1248
Rozvezeno obědů	14 749	12 524	13 334	15 007
Běžný úklid domácnosti	531	3 989	2 920	4 091
Nákupy	1094	3 494	1 274	1 086

Zapůjčeno kompenzačních pomůcek	3718	2 051	1 362	2 655
Provoz vozidla				
Najeto kilometrů	10 001	9 359	12 274	11 527
Spotřeba nafty (l)	1 138	1 082	1 403	1 414
Spotřeba nafty na 100/km	11,4	11,4	11,4	12,27

Klub sluníčko

Klub sluníčko je aktivizační služba pro klienty pečovatelské služby, nabízí aktivní využití volného času, pomáhá s navazováním vztahů a se zařazením do společnosti, podporuje předcházení nepříjemných pocitů izolace či ztrát duševní rovnováhy. Pracovník individuálním přístupem vede klienta k terapeutické činnosti tak, aby rozvoj nebo udržení stávajících dovedností byl zachován. Služba je zajištěna v rámci pečovatelské služby jako fakultativní služba bezplatně na adrese Gymnazijní 237, Uničov. Na jedno setkání může přijít maximálně 15 osob.

Na pravidelných setkáváních si klienti vyzkouší různé aktivity, mezi které patří zejména ruční práce např. výtvarné techniky, pečení, vaření, trénink paměti, čtení, stolní hry, promítání filmů, poslech hudby, pohybová činnost, besedy, přednášky, výstavy a jiné činnosti.

V roce 2013 aktivizační službu Klub sluníčko navštívilo 772 klientů.

Přehled činnosti Klubu sluníčko v roce 2013

1. Samostatné aktivity:

- ruční práce a výtvarné techniky (práce s látkami, šití, vystřihávání papíru, lepení, malování), výroba velikonočních a vánočních ozdob,
- pečení, vaření – velikonoční beránek, štrúdl, vánoční perníčky, příprava lahůdkových chlebíčků, pohárů, salátů,
- trénink paměti – křížovky, kvízy, hry zaměřené na posílení paměti,
- čtení - časopisů, denního tisku, Uničovského zpravodaje, zajímavosti z internetu,
- stolní hry – člověče nezlob se, domino, puzzle, karty, pexeso atd.,
- promítání filmů - dle zájmu klientů (historické, romantické, komedie, dobrodružné),
- poslech hudby – klasické, vážné i populární,
- procházky městským parkem,
- opékání na zahradě,
- zřízení a péče o bylinkový záhon na zahradě,
- nákupy v obchodním centru TESCO Uničov,
- pohybová činnost – cvičení s míčky, nerehabilitační rozcvičky zaměřené na ruce, nohy, záda, jóga pro seniory.

2. Besedy, přednášky, výstavy:

- besídka ke „Dni matek“ – děti z mateřské školy Tyršova, Uničov,
- toulky po ČR – Ing. Vladimír Coufal z Olomouce,
- pravidelná účast na výstavách pořádané Městským informačním centrem Uničov,
- aktivní přednáška o józe a pravidelné cvičení jógy – Zdeňka Holcová z Uničova,
- posezení v restauračních zařízeních – hotel Aldo, U Bílého beránka,

- beseda lékárna BENU – PharmDr. Lucie Řehulová,
- návštěva Městské knihovny a četba současné prózy,
- přednáška firmy TENA – hygienické pomůcky,
- divadelní představení PIVODI – Nové Zámky- Litovel, poskytovatel sociálních služeb,
- beseda u Ugandě – p. Dostálová
- vánoční besídka – děti z mateřské školy Jiřího z Poděbrad, Uničov.

Stížnosti

Na poskytování pečovatelské služby nebyla podána žádná ústní, písemná stížnost.

Půjčovna kompenzačních pomůcek

Pečovatelská služba evidovala v roce 27 osob, které si zapůjčili kompenzační pomůcky, průměrná doba zapůjčení byla 6,5 měsíce. Nejčastěji bylo zapůjčeno: elektrická polohovací postel, invalidní chodítko a vozík, toaletní židle a WC nástavec.

Personální zajištění pečovatelské služby

Pečovatelskou službu zajišťuje pracovní tým, který tvoří jeden sociální pracovník a 8 pracovníků v sociálních službách (pečovatel/ka).

Sociální pracovník koordinuje práci pečovatele/ek, jedná se zájemcem o sociální službu, uzavírá smlouvu o poskytnutí sociální služby a dále vede dokumentace klienta, provádí sociální šetření u klienta atd.

Pro klienta služby je pečovatel/ka v roli klíčového pracovníka, který je s klientem téměř v denním kontaktu, kdy vykonává a zajišťuje požadované služby.

Vzdělávání pracovníků v sociálních službách

Zákon o sociálních službách ukládá vzdělání pracovníků v sociálních službách v rozsahu 24 hodin ročně.

V průběhu roku 2013 se pracovníci pečovatelské služby účastnili v rámci povinného vzdělávání stáže v organizaci Pontis o.p.s. Šumperk – pečovatelská služba.

Dále se pracovníci účastnili níže uvedených konferencí a seminářů:

Název	Pořádající organizace
Celorepublikové setkání: Sekce terénních služeb	Asociace poskytovatelů sociálních služeb ČR, Praha

Název semináře	Pořádající organizace
Základy komunikace - sluchově postižený klient	CESPO, o.s. Ústí nad Labem, Olomouc
Konfliktní situace a možnosti jejich zvládnutí	PERSONAL 3P, PhDr. Markéta Greplová lektor v organizaci Centra sociálních služeb Uničov
Asertivita, její přednosti a limity v komunikaci	PERSONAL 3P, PhDr. Markéta Greplová lektor v organizaci Centra sociálních služeb Uničov

Volnočasové aktivity klientů sociálních služeb	CURATIO – PhDr. M. Hermanová, Brno
Pravidla hygieny při rozvozu obědů	Gentura, vzdělávací a poradenský servis, Jihlava, Olomouc
Tři náročné situace v praxi vedoucího pracovníka	VC pro VS ČR, o.p.s. Olomouc

Ostatní semináře (pracovník THP)

název	pořádající organizace
Změny ve vedení účetnictví vybraných účetních jednotek	Anag spol. s.r.o., Olomouc

Stáže, praxe poskytnuté na pečovatelské službě v roce 2013

1x studentská praxe	Masarykova univerzita Brno
1x studentská praxe	Střední škola sociální péče a služeb Zábřeh
1x odborná praxe	ÚP „Podpora 50+ v Olomouckém kraji“, Olomouc
1x odborná praxe	Mavo s.r.o. – akreditované vzdělávací zařízení a MPSV, Olomouc
8x stáž sociální pracovník	Nové Zámky - Litovel, poskytovatel sociálních služeb
5x stáž pečovatelka	Pontis o.p.s. Šumperk
3x stáž pečovatelka	Sociální služby pro seniory Olomouc, p.o.

Žijeme společně

Centrum sociálních služeb Uničov, příspěvková organizace čtvrtletně vydává pro klienty pečovatelské služby zpravodaj „Žijeme společně“. Zpravodaj má za úkol informovat seniory o havarijních a nouzových situacích a o prevenci rizik seniorů.

IV. Azylový dům pro muže a ženy

Adresa: Malé Novosady 406, 783 91 Uničov
Mobil: 602 541 800
E-mail: azyldum@unicov.cz
Kontaktní osoba: Bc. Lenka Jořenková, DiS., vedoucí služby a sociální pracovník
Mobil: 602 370 884
Identifikátor služby: 7447268

Poslání azylového domu pro muže a ženy

Posláním azylového domu pro muže a ženy je poskytnout podporu lidem, kteří se ocitli v nepříznivé sociální situaci, spojené se ztrátou bydlení na dobu nezbytně nutnou. Individuálním přístupem podporovat klienty, aby vlastními silami dokázali řešit svou sociální situaci a byli schopni se začlenit do společnosti.

Cíle azylového domu pro muže a ženy:

- podporovat klienty při hledání bydlení,
- poskytovat sociální službu na nezbytně nutnou dobu,
- poskytovat pomoc klientům při řešení nepříznivé sociální situace (sociální dávky, vyřízení dokladů, splácení dluhů, zaměstnání, bydlení),
- podporovat rozvoj schopností a dovedností klientů,
- vést klienta k samostatnosti při řešení svých záležitostí,
- přizpůsobit plánování sociální služby individuálním potřebám klientů v rámci možností poskytování sociální služby.

Cílová skupina:

- osoby bez přístřeší, osoby starší 18 let s trvalým pobytem v Uničově a mikroregionu Uničovska, v případě volné kapacity je poskytována sociální služba na nezbytně nutnou dobu i osobám, které nemají pobyt v Uničově a mikroregionu Uničovska.

Dle zákona o sociálních službách č. 108/2006 Sb., o sociálních službách, ve znění pozdějších předpisů, může Poskytovatel odmítnout uzavřít smlouvu o poskytnutí sociální služby pokud:

- neposkytuje-li požadovanou sociální službu,
- nemá dostatečnou kapacitu k poskytnutí sociální služby,
- zdravotní stav osoby, která žádá o poskytnutí sociální služby, vylučuje poskytnutí takové sociální služby (osoba, která trpí infekčními nemocemi, nebo její zdravotní stav vyžaduje lékařskou nebo nepřetržitou ošetrovatelskou péči),
- osobě, které žádá o poskytnutí sociální služby, vypověděl v době kratší než 6 měsíců před touto žádostí smlouvu o poskytnutí téže sociální služby z důvodu porušování povinností vyplývajících ze smlouvy.

Dále může Poskytovatel odmítnout uzavřít smlouvu o poskytnutí sociální služby z důvodu, pokud je osoba:

- s kombinovaným postižením,
- s mentálním postižením,
- s úplným sluchovým postižením,
- s úplným zrakovým postižením,
- s tělesným postižením – na invalidním vozíku (budova není bezbariérová).

Čas poskytování služby

Služba je poskytována nepřetržitě sedm dní v týdnu.

Kapacita:

- 12 lůžek pro muže,
- 12 lůžek pro ženy,
- 2 lůžka byt samostatného bydlení pro méně přizpůsobivé osoby ohrožené sociálním vyloučením.

Služba je poskytována za úhradu: 85,-Kč/den,
100,-Kč/den (byt samostatného bydlení pro méně přizpůsobivé osoby ohrožené sociálním vyloučením).

Poskytované základní činnosti:

- poskytnutí ubytování pro muže a ženy,
- poskytnutí podmínek pro osobní hygienu,
- základní sociální poradenství,
- poskytnutí podmínek pro přípravu stravy.

Poskytované fakultativní činnosti:

- praní prádla 10,- Kč za prací cyklus,
- počítač s internetem - zdarma.

Uzavřené a ukončené smlouvy o poskytnutí sociální služby na azylovém domě pro muže a ženy v roce 2013

	Uzavřené smlouvy	Ukončené smlouvy
Muži	15	10
Ženy	12	10
Celkem	27	20

Důvody k ukončení služby klientů byly různé, mezi nejčastější důvody patří:

7x ubytovna, 2x léčebna, 2x podnájem, 3x jiný azylový dům, 1x úmrtí, 5x ukončena služba z jiných důvodů.

K 31. 12. 2013 bylo ubytováno na azylovém domě pro muže a ženy celkem 21 klientů (13 mužů, 8 žen).

Úhrady za poskytnutí sociální služby v letech 2010- 2013 (v Kč)

	2010	2011	2012	2013
Úhrada	354 000	399 000	434 342	576 805

Dluh klientů za rok 2013 činí: 1615,-Kč.

Měsíční statistika ubytovaných klientů na azylovém domě v letech 2010 - 2013

Azylový dům pro muže a ženy				
Měsíc	2010	2011	2012	2013
Leden	9	16	14	15
Únor	10	16	13	16
Březen	8	16	11	17
Duben	8	13	10	16
Květen	8	11	14	19
Červen	6	13	19	21
Červenec	6	13	20	20
Srpen	6	11	17	22
Září	7	13	18	23
Říjen	9	14	18	22
Listopad	10	16	18	21
Prosinec	11	15	15	22

Motivačně – pracovní činnost

Pracovníci v sociálních službách zapojují klienty do motivační a pracovní terapie, která zahrnuje:

- upevňování základních společenských návyků,
- dodržování osobní hygieny,
- úklid pokojů,
- úklid společných prostor,
- pomoc při velkém úklidu např. po malování,
- úklid dvorku, zahrady a okolí azylového domu,
- údržba trávníku, úprava terénu,
- odklízení sněhu,
- pomoc při odvozu komunálního odpadu, třídění odpadů,
- pomoc při odvozu velkoobjemového odpadu,
- pomoc při provádění lehčích řemeslných pracech,
- praní a žehlení utěrek a ručníků,
- oprava ložního prádla,
- šití závěsů, látkových obalů na příbory,
- pečení vánočního cukroví, příprava stravy
- zdobení vánočního stromku,
- vánoční, velikonoční výzdoba prostor azylového domu.

Sociální práce s klienty

Snahou pracovníků je primární zapojení klienta do aktivního řešení dané sociální situace. Vychází zejména z individuálního plánování klienta např. řešení bytové situace, zaměstnání (sepsání životopisu, zapojení se do rekvalifikace), vyřízení dokladů, sociálních dávek, řešení dluhové situace, vedení domácnosti (nákup, úklid, vaření, vedení finančního rozpočtu, dodržování hygieny, prohlubování vztahu (např. rodič – dítě, širší rodina).

Stížnosti

Na azylovém domě byly podány dvě písemné stížnosti. Jedna stížnost byla anonymní, řešení stížnosti bylo vyvěšeno na nástěnce zařízení. Tato stížnost byla vyhodnocena jako neoprávněná.

Druhá stížnost byla podána neanonymně, písemně. Tato stížnost byla vyhodnocena jako oprávněná. Obě stížnosti byly na klientku azylového domu pro muže a ženy.

Kompetentní pracovník si při řešení stížnosti vyžádal vyjádření toho, proti kterému byla stížnost vedena. Dle pravidel byl stěžovatel, který podal písemnou stížnost, písemně informován o výsledku šetření stížnosti.

Personální zajištění azylového domu pro muže a ženy

Azylový dům pro muže a ženy zajišťuje pracovní tým, který je složen ze sociálního pracovníka a pracovníků v sociálních službách. Sociální pracovník koordinuje práci pracovníků v sociálních službách, jedná se zájemcem o sociální službu, uzavírá smlouvu o poskytnutí sociální služby a dále vede dokumentaci klienta. Pracovník v sociálních službách je v roli klíčového pracovníka klienta sociální služby. S klientem je v denním kontaktu, v průběhu pracovní a motivační činnosti napomáhá klientovi naplňovat a dosahovat jeho individuální plány a osobní cíle, spolupracuje se sociálním pracovníkem.

Vzdělávání pracovníků v sociálních službách

Zákon o sociálních službách ukládá průběžné vzdělávání pracovníků v sociálních službách v rozsahu 24 hodin ročně.

V průběhu roku 2013 se pracovníci azylového domu pro muže a ženy, noclehárny a domova pro matky s dětmi v tísní zúčastnili v rámci povinného vzdělávání stáže v Azylovém domě Olomouc, Statutární město Olomouc a Nízkoprahovém denním centru SCHOD - Charita Šternberk.

Dále se pracovníci účastnili níže uvedených seminářů:

Název semináře	Pořádající organizace
Základy komunikace - sluchově postižený klient	CESPO, o.s. Ústí nad Labem, Olomouc
Konfliktní situace a možnosti jejich zvládnutí	PERSONAL 3P, PhDr. Markéta Greplová lektor v organizaci Centra sociálních služeb Uničov
Asertivita, její přednosti a limity v komunikaci	PERSONAL 3P, PhDr. Markéta Greplová lektor v organizaci Centra sociálních služeb Uničov
Tři náročné situace v praxi vedoucího pracovníka	VC pro VS ČR, o.p.s. Olomouc
Akreditovaný kurz pro pracovníka	Česká asociace poskytovatelů sociálních služeb

v sociálních službách (150 hod.)	Praha, Olomouc
Opatrovnictví – aktuality a praxe	Vzdělávací centrum Morava S.R.O. Ostrava, Olomouc
Setkání poskytovatelů azylových služeb	Pontis o.p.s, Šumperk

Stáže, praxe poskytnuté na azylovém domě pro muže a ženy v roce 2013

1x studentská praxe	Pedagogická fakulta UP Olomouc
1x studentská praxe	Filozofická fakulta UP Olomouc
1x studentská praxe	VoŠ a Šs technická Česká Třebová
1x odborná praxe	Mavo s.r.o. – akreditované vzdělávací zařízení a MPSV , Olomouc
7x stáž pracovník soc.sl.	Magistrát města Olomouc – Azylový dům

V zařízení se konají 1x za dva měsíce schůzky s klienty azylového domu pro muže a ženy, kde sociální pracovník informuje o havarijních a nouzových situacích, možnosti podávání stížností, podnětů a připomínek, opakovaně seznamuje klienty s Provozním řádem, Vnitřními pravidly, Hygienickým provozním řádem a předává informace o dění na azylovém domě pro muže a ženy za předcházející období.

V. Noclehárna

Adresa: Malé Novosady 406, 783 91 Uničov
Mobil: 602 541 800
E-mail: azyldum@unicov.cz
Kontaktní osoba: Bc. Lenka Jořenková, DiS., vedoucí služby a sociální pracovník
Mobil: 602 370 884
Identifikátor služby: 4845070

Poslání noclehárny

Posláním noclehárny je poskytnout pomoc mužům i ženám bez přístřeší, kteří se z různých příčin ocitli v nepříznivé sociální situaci a to poskytnutím noclehu, podmínek pro osobní hygienu a poskytnutí sociálního poradenství vedoucího k sociálnímu začlenění.

Cíle noclehárny:

- pomáhat klientům při řešení krizové situace – poskytnutí základního sociálního poradenství, pomoc při uplatňování práv, oprávněných zájmů a při obstarávání osobních záležitostí,
- pomáhat klientům při uspokojování základních životních potřeb (poskytnutí noclehu, zajištění podmínek pro osobní hygienu),
- pomáhat klientům, aby byli schopni řešit samostatně své vzniklé problémy a stali se tak nezávislymi na systému pomoci,
- dodržovat lidská práva, respektovat osobnost každého klienta,
- poskytovat podmínky pro vyprání osobního prádla.

Cílová skupina:

- osoby bez přístřeší, starší 18 let s trvalým pobytem v Uničově a mikroregionu Uničovska, v případě volné kapacity poskytování sociální služby na nezbytně nutnou dobu i osobám, které nemají pobyt v Uničově a mikroregionu Uničovska.

Dle zákona o sociálních službách č. 108/2006 Sb., o sociálních službách, ve znění pozdějších předpisů, může Poskytovatel odmítnout uzavřít smlouvu o poskytnutí sociální služby pokud:

- neposkytuje sociální službu, o kterou žádá,
- nemá dostatečnou kapacitu,
- zdravotní stav osoby, která žádá o poskytnutí sociální služby, vylučuje poskytnutí takové sociální služby, nebo její zdravotní stav vyžaduje lékařskou nebo nepřetržitou ošetrovatelskou péči,
- osobě, které o poskytnutí sociální služby, vypověděl v době kratší než 6 měsíců před touto žádostí smlouvu o poskytnutí téže sociální služby z důvodu porušování povinností vyplývajících ze smlouvy.

Dále může Poskytovatel odmítnout uzavřít smlouvu o poskytnutí sociální služby z důvodu, pokud je osoba:

- neposkytuje-li požadovanou sociální službu,
- nemá dostatečnou kapacitu k poskytnutí sociální služby,
- zdravotní stav osoby, která žádá o poskytnutí sociální služby, vylučuje poskytnutí takové sociální služby (osoba, která trpí infekčními nemocemi, nebo její zdravotní stav vyžaduje lékařskou nebo nepřetržitou ošetrovatelskou péči),
- osobě, které o poskytnutí sociální služby, vypověděl v době kratší než 6 měsíců před touto žádostí smlouvu o poskytnutí téže sociální služby z důvodu porušování povinností vyplývajících ze smlouvy.

Dále může poskytovatel odmítnout uzavřít smlouvu o poskytnutí sociální služby pokud je osoba:

- s kombinovaným postižením,
- s mentálním postižením,
- s úplným sluchovým postižením,
- s úplným zrakovým postižením,
- s tělesným postižením – na invalidním vozíku (budova není bezbariérová).

Čas poskytování služby

Služba je poskytována denně od 18:00 – 9:00 hod.

Kapacita: - 6 lůžek noclehárna/muži,
- 4 lůžka noclehárna/ženy.

Služba je poskytována za úhradu: 60,- Kč/noc,
osobní hygiena je poskytována zdarma.

Poskytované základní činnosti: - poskytnutí přenocování,
- poskytnutí podmínek pro osobní hygienu,
- základní sociální poradenství.

Poskytované fakultativní činnosti: - praní prádla 10,- Kč za prací cyklus,
- počítač s internetem je zdarma.

Počet lůžkodnů (počet přenocování) v roce 2013

V roce 2013 bylo na noclehárně využito 1 586 lůžkodnů. Přijato bylo 46 klientů, z toho 36 mužů a 10 žen, většina z nich využívala službu opakovaně.

Osobní hygiena

Využití poskytování služby - osobní hygiena, klienti využili ve 127 případech bez využití noclehárny.

Úhrady za poskytnutí sociální služby v letech 2010 – 2013 (v Kč)

	2010	2011	2012	2013
Noclehárna	78 000	54 000	99 040	95 340

Měsíční statistika ubytovaných klientů na noclehárně v letech 2010 -2013

Noclehárna – klient/noc				
Měsíc	2010	2011	2012	2013
Leden	8/117	3/80	10/129	11/101
Únor	10/125	5/60	7/144	8/107
Březen	15/151	8/90	11/138	11/179
Duben	4/93	2/31	9/149	11/156
Květen	6/109	2/40	11/204	8/123
Červen	3/70	3/48	11/169	12/107
Červenec	4/69	1/31	7/133	9/183
Srpen	5/75	2/32	11/171	7/159
Září	7/96	5/77	5/61	7/95
Říjen	7/125	4/63	6/72	6/89
Listopad	4/99	8/143	10/137	9/157
Prosinec	7/142	9/168	5/122	7/130

Dluh klientů za rok 2013 činí: 60,-Kč.

Stížnosti

Na noclehárně nebyly podány žádné stížnosti.

Personální zajištění noclehárny

Provoz noclehárny zajišťuje pracovní tým, který je složen ze sociálního pracovníka a pracovníků v sociálních službách. Sociální pracovník řídí a koordinuje práci pracovníků v sociálních službách. V průběhu poskytování sociální služby jsou pracovníci klientům nápomocni při uspokojování jejich základních životních potřeb.

Sociální práce s klienty

V rámci sociálního poradenství je prvotní snahou pracovníků zapojení klienta do aktivního řešení dané sociální situace. Vychází zejména z individuálních potřeb klienta např. řešení bytové situace, zaměstnání (sepsání životopisu, zapojení se do rekvalifikace), vyřízení dokladů, sociálních dávek, řešení dluhové situace, vedení domácnosti (nákup, úklid, vaření, vedení finančního rozpočtu, dodržování hygieny, prohlubování vztahu (např. rodič – dítě, širší rodina).

Vzdělávání pracovníků v sociálních službách

Zákon o sociálních službách ukládá průběžné vzdělávání pracovníků v sociálních službách v rozsahu 24 hodin ročně. V průběhu roku 2013 se pracovníci noclehárny zúčastnili v rámci povinného vzdělávání odborných seminářů, které jsou uvedeny na str. 17.

VI. Domov pro matky s dětmi v tísní

Adresa: Pionýrů 673
Mobil: 602 541 800
E-mail: azyldum@unicov.cz
Kontaktní osoba: Bc. Lenka Jořenková, DiS., vedoucí a sociální pracovník
Mobil: 602 370 884
Identifikátor služby: 8966386

Poslání domova pro matky s dětmi v tísní

Posláním domova pro matky s dětmi v tísní v Uničově je poskytnout ubytování, podporu a pomoc matkám (otcům) s dětmi a těhotným ženám, kteří se ocitli v nepříznivé sociální situaci spojené se ztrátou bydlení po dobu nezbytně nutnou.

Individuálním přístupem podporovat klienty, aby vlastními silami dokázali řešit svou sociální situaci a byli schopni začlenit se do společnosti.

Cíle domova pro matky (otce) s dětmi v tísní:

- podporovat klienty při hledání bydlení,
- poskytovat sociální službu na nezbytně nutnou dobu,
- poskytovat pomoc klientům při řešení nepříznivé sociální situace (sociální dávky, péče o děti, vyřízení dokladů, splácení sluhů, zaměstnání, bydlení),
- podporovat rozvoj schopností a dovedností klientů (péče o domácnost, vaření, péče o dítě, hospodaření s finančními prostředky),
- vést klienta k samostatnosti při řešení svých záležitostí,
- přizpůsobit plánování sociální služby individuálním potřebám klientů v rámci možností poskytování sociální služby.

Cílová skupina:

Cílovou skupinou domova pro matky s dětmi v tísní jsou matky (otcové) s maximálně třemi dětmi nebo těhotné ženy (od 8. měsíce těhotenství) starší 18 let, kteří se ocitli v nepříznivé sociální situaci spojené se ztrátou bydlení a nejsou schopni sami svými silami řešit svou sociální situaci.

Dle zákona č. 108/2006 Sb., o sociálních službách, ve znění pozdějších předpisů, může Poskytovatel odmítnout uzavřít smlouvu o poskytnutí sociální služby pokud:

- neposkytuje sociální službu, o kterou osoba žádá,
- nemá dostatečnou kapacitu,
- zdravotní stav osoby, která žádá o poskytnutí sociální služby, vylučuje poskytnutí takové sociální služby (osoba, která trpí infekčními nemocemi, nebo její zdravotní stav vyžaduje lékařskou nebo nepřetržitou ošetrovatelskou péči),

- osobě, která žádá o poskytnutí sociální služby, vypověděl v době kratší než 6 měsíců před touto žádostí smlouvu o poskytnutí téže sociální služby z důvodu porušování povinností vyplývajících ze smlouvy.

Dále může Poskytovatel odmítnout uzavřít smlouvu o poskytnutí sociální služby z důvodu, pokud je osoba:

- s kombinovaným postižením,
- s mentálním postižením,
- s úplným sluchovým postižením,
- s úplným zrakovým postižením,
- s tělesným postižením – na invalidním vozíku (budova není bezbariérová).

Čas poskytování služby

Služba je poskytována nepřetržitě sedm dní v týdnu.

Kapacita lůžek

K dispozici jsou 2 byty. Byty jsou vybaveny jako běžná domácnost (nábytek, kuchyňská linka, automatická pračka, lednice, varná konvice apod.).

Počet lůžek: 7 lůžek (z toho jeden třílůžkový byt – 1 rodič + 2 děti, jeden čtyřlůžkový byt – 1 rodič + 3 děti).

Služba je poskytována za úhradu: rodič 60,- Kč/den,
dítě 30,- Kč/den.

Poskytované základní činnosti:

- poskytnutí ubytování,
- poskytnutí podmínek pro osobní hygienu,
- základní sociální poradenství,
- poskytnutí podmínek pro přípravu stravy.

Poskytované fakultativní činnosti:

- praní prádla 50,- Kč za osobu a měsíc,
- počítač s internetem zdarma.

Uzavřené a ukončené smlouvy o poskytnutí sociální služby - domov pro matky s dětmi v tísni v roce 2013.

	Uzavřené smlouvy	Ukončené smlouvy
Celkem	3	3

K 31. 12. 2013 bylo v domově pro matky s dětmi v tísni evidováno 6 klientů (2 matky, 4 děti). Sociální služby využily pouze ženy.

Úhrady za poskytnutí sociální služby a kapacita lůžek v letech 2010 – 2013 (v Kč)

	2010	2011	2012	2013
Úhrady/kapacita lůžek	55 000/4 od září 7	83 000/7	55 125/7	79 036/7

Statistika ubytovaných – domov pro matky s dětmi v tísní v letech 2010 – 2013 po měsících

Rodič/dítě				
Měsíc	2010	2011	2012	2013
Leden	2/3	3/6	2/4	2/3
Únor	3/4	3/7	2/4	2/3
Březen	2/2	3/7	2/2	2/3
Duben	2/2	2/2	2/2	2/3
Květen	2/2	2/2	2/2	2/3
Červen	1/1	2/2	2/2	2/3
Červenec	1/1	2/2	2/3	2/3
Srpen	2/2	2/2	2/2	2/2
Září	2/2	2/2	2/2	2/3
Říjen	2/2	2/2	2/2	3/6
Listopad	3/6	2/2	2/3	2/4
Prosinec	2/5	2/4	2/3	2/4

Dluh klientů za rok 2013 činí: 0,- Kč

Sociální práce s klienty

Prvotní snahou pracovníků je zapojení klienta do aktivního řešení dané sociální situace za pomoci individuálního plánu klienta. Plán obsahuje například řešení bytové situace, zaměstnání (sepsání životopisu, zapojení se do rekvalifikace), vyřízení dokladů, sociálních dávek, řešení dluhové situace, vedení domácnosti (nákup, úklid, vaření, vedení finančního rozpočtu, dodržování hygieny, prohlubování vztahu rodič – dítě, širší rodina).

Stížnosti

V domově pro matky s dětmi v tísní v roce 2013 nebyla podána stížnost na poskytování sociální služby.

Personální zajištění domova pro matky s dětmi v tísní

Domov pro matky s dětmi v tísní zajišťuje pracovní tým, který je složen ze sociálního pracovníka a pracovníků v sociálních službách. Sociální pracovník řídí a koordinuje práci pracovníků v sociálních službách, kteří jsou klíčovými pracovníky klientů. Klíčový pracovník je s klientem v denním kontaktu. V průběhu pracovní a motivační činnosti napomáhají klientům naplňovat jejich individuální plány a osobní cíle.

Vzdělávání pracovníků v sociálních službách

Zákon o sociálních službách ukládá průběžné vzdělávání pracovníků v sociálních službách v rozsahu 24 hodin ročně. V průběhu roku 2013 se pracovníci domova pro matky s dětmi v tísní zúčastnili v rámci povinného vzdělávání odborných seminářů, které jsou uvedeny na str. 17.

VII. Hospodaření a plnění závazných ukazatelů za rok 2013

a) Rozbor výnosů a čerpání nákladů podle jednotlivých položek – hlavní a doplňková činnost

Účetní jednotka dosáhla tyto příjmy – výnosy v hlavní činnosti 2013 (v Kč)

Příjmy – výnosy	Plán	Skutečnost 2013	Skutečnost 2012
Pečovatelská služba - úhrada za služby	770 000	781 123	741 309
Azylový dům – úhrada za služby	430 000	576 805	434 342
Sleva ze zakázky Olomouckého kraje 2011	0	0	-100 000
Noclehárna - úhrada za služby	50 000	95 340	99 040
Domov pro matky s dětmi- úhrada za služby	50 000	79 036	55 125
Úroky z běžného účtu	8 000	5 075	8 005
Ostatní výnosy	0	61 368	61 335
Dotace od zřizovatele	1 825 000	1 638 750	1 825 000
Dotace MPSV	2 097 000	2 097 000	2 559 000
Dotace kraj	1 062 000	1 061 867	737 000
Dotace Úřad práce	0	71 982	0
Čerpání fondů	290 000	225 007	0
Investiční dotace od zřizovatele	0	0	0
Finanční dary	0	0	26 000
Celkem	6 646 000	6 693 353	6 420 156

Náklady účetní jednotky v hlavní činnosti (v Kč)

Účet	Náklady	Plán	Skutečnost
501	Spotřeba materiálu	286 000	191 263
502	Spotřeba energie	684 000	679 624
511	Opravy a udržování	85 000	197 972
512	Cestovné	20 000	6 647
513	Náklady na reprezentaci	2 000	1 825
518	Ostatní služby	285 000	258 475
521	Mzdové náklady	3 719 000	3 650 870
524	Zák. soc. pojištění - odvody	1 234 000	1 228 742
525	Ostatní soc. pojištění	15 000	15 447
527	Zák. soc. náklady	36 000	37 932
528	Ostatní soc. náklady - obědy	89 000	75 915
538	Ostatní daně a poplatky	2 000	420
549	Jiné ostatní náklady	10 000	9 247
551	Odpisy dlouhodobého majetku	36 000	35 405
557	Náklady z odepsaných pohledávek	0	2 570
558	Náklady z DDHM, DDNM	56 000	184 889
Celkem		6 270 000	6 577 243

Výsledek hospodaření hlavní činnosti

116 110, - Kč

Výše zlepšeného výsledku hospodaření hlavní činnosti vznikl úsporou některých nákladových položek oproti plánovanému čerpání, vyššími tržbami za prodej služeb.

Doplňková činnost (v Kč)

Účet	Náklady	Plán	Skutečnost 2013	Skutečnost 2012
501	Spotřeba materiálu	8 000	14 815	9 294
502	Spotřeba energie	19 000	15 365	15 231
521	Mzdové náklady	68 000	63 894	60 820
524	Zák. sociální pojištění	25 000	21 724	21 698
527	Zák. sociální náklady	2 000	846	849
Celkem náklady		122 000	116 644	107 892

Účet	Výnosy	Plán	Skutečnost 2013	Skutečnost 2012
602.0001	Tržby z prodeje služeb	163 000	164 440	159 970
603.0001	Pronájem	8 000	12 050	11 400
Celkem výnosy		171 000	176 490	171 370

Doplňková činnost zahrnuje pronájem nebytových prostor za účelem poskytování kadeřnických služeb paní Šmitákové, k setkávání šachistů TJ Unex – Šachový klub, k pořádání schůzek PeadDr. Rábkové. Dále je do doplňkové činnosti zahrnut úklid společných prostor v domech zvláštního určení a zprostředkování dodávky obědů pro pracovníky působící na poliklinice Uničov. Organizace v roce 2013 dosáhla vyšších výnosů oproti roku 2012 v tržbách z prodeje služeb, zejména za zprostředkování stravy cizím strávníkům a poplatku za úklid domů Bratří Čapků 661, 662, 663.

Hospodářský výsledek z doplňkové činnosti **59 846,- Kč**
Hospodářský výsledek celkem 175 956,- Kč

b) Odůvodnění odchylek mezi rozpočtem a skutečností

- Zvýšený nárůst nákladů oproti plánu byl v položce opravy a udržování z důvodu nutných oprav v bytě samostatného bydlení na azylovém domě, oprav a úprav na azylovém domě pro muže a ženy, v bytech domova pro matky s dětmi v tísní a úprav pracoven organizace (např. přemístění kanceláře účetní, oprava v SOH a auta).
- Zvýšený nárůst nákladů oproti plánovanému očekávání byl v položce náklady z DDHM, z důvodu dovybavení nábytkem, kompenzačními pomůckami, obnova počítačové techniky.

c) Rozpis přijatých dotací a informace o jejich čerpání (v Kč)

	Dotace	2013	2012
1.	Zřizovatel – Město Uničov čerpáno na provoz účetní jednotky - rok 2013	1 638 750	1 825 000
2.	MPSV – dotace byly čerpány výhradně na mzdy	2 097 000	2 559 000
3.	Olomoucký kraj – individuální projekt - rok 2013	1 061 867	737 000
4.	Úřad práce	71 982	0
5.	Investiční dotace od zřizovatele	0	0
Celkem		4 869 599	5 121 000

1. Přijaté dotace od zřizovatele na provoz leden – prosinec 2013
- dotace byly čerpány na provoz účetní jednotky pro rok 2013.

1 638 750,- Kč

2. Investiční dotace od zřizovatele

0,- Kč

3. Přijaté dotace z Ministerstva práce a sociálních věcí
- dotace byly čerpány výhradně na mzdy (v Kč)

Pečovatelská služba	1 971 000
Noclehárna	126 000
Azylový dům pro muže a ženy	0
Domov pro matky s dětmi v tísní	0
Celkem leden – prosinec 2012	2 097 000

4. Přijaté dotace z Olomouckého kraje – individuální projekt
- dotace byly čerpány na mzdy a provoz služeb (v Kč)

Azylový dům pro muže a ženy	877 302
Domov pro matky s dětmi v tísní	184 565
Celkem	1 061 867

5. Dotace z úřadu práce

71 982,- Kč

Vytvoření pracovní příležitosti v rámci veřejně prospěšných prací a poskytnutí příspěvku na jejich vytvoření z národního individuálního projektu č. CZ.1.04/2.1.00/03.00015 – Vzdělávejte se pro růst! – vytvořila organizace jednu pracovní příležitost.

d) Uskutečněné nebo probíhající investiční akce – v účetní jednotce neproběhly žádné investiční akce nad běžný rámec (účelových oprav).

e) Uskutečněné nebo probíhající neinvestiční akce - v účetní jednotce proběhly neinvestiční akce nad běžný rámec (účelových oprav).

f) Soupis závazků a pohledávek

Účetní jednotka eviduje za rok 2013 tyto pohledávky (v Kč)

Za úhradu služeb pečovatelská služba	za prosinec 2013	58 054
Za úklid domů	za prosinec 2013	11 620
Za úhradu služeb na azylovém domě pro muže a ženy		5 894
Za úhradu služeb na domě pro matku s dětmi v tísní		210
Celkem		75 778

g) Soupis nově pořízeného drobného dlouhodobého hmotného majetku:

Služba	Název	Kč
Azylový dům pro muže a ženy	Monitor	3 103
	Nábytek	15 264
	Počítače	30 976
	Kamerový systém	13 250

Pečovatelství služba	Invalidní vozíky 2 ks	11 949
	Polohovací elektrická lůžka 2 ks	62 518
	Nábytek	16 317
	Pračka 2 ks	15 612
	Pedikérské křeslo	15 900
Celkem		184 889

h) Přehled tvorby a čerpání fondů

Rezervní fond: tvorba – 237 507,66 Kč přiděl ze zlepšeného hospodářského výsledku za rok 2012.

Čerpáno: 225 007,- Kč – nákup movitého majetku, opravy, čerpání daňové úspory z roku 2010.

Investiční fond: tvorba z odpisů 35 405,-Kč.

Fond odměn: tvorba 0,- Kč.

Fond kulturních a sociálních potřeb – tvorba 1% z hrubé mzdy 36 778,-Kč. Čerpání 32 535,- Kč příspěvek na stravné zaměstnancům.

Fondy	Stav k 1. 1. 2013	Stav k 31. 12. 2013
Rezervní fond	528 062,92	540 563,48
Investiční fond	204 521,-	239 926,-
Fond odměn	15 000,-	15 000,-
Fond kulturních a sociálních potřeb	128 523,19	132 766,19

ch) Účet

Běžný účet je veden u České spořitelny, pobočka Uničov, číslo účtu: 1818062309/0800.

Stav na běžném účtu k 31. 12. 2013 1 230 124,38 Kč

Stav na účtu FKSP k 31. 12. 2013 131 246,95 Kč

i) Inventarizace majetku

Inventarizace majetku proběhla na základě příkazu č. 1/2013, stanovení inventarizační komise Centra sociálních služeb Uničov, příspěvková organizace a harmonogram inventarizace. Předsdkyní inventarizační komise byla Bc. J. Kocurková, členové komise M. Slavíčková, M. Páleníková, DiS., E. Mládenková.

Předmětem inventarizace - peněžní prostředky v hotovosti – bez rozdílu,
- zásoby sledované v účetnictví podle způsobu A bez rozdílu,
- dlouhodobý hmotný a nehmotný majetek – bez rozdílu,
- podrozvahová evidence majetku do 3000,- Kč – bez rozdílu,
- stav inventarizovaných účtů třídy 1,2,3,4 – bez rozdílu.

h) Kontroly provedené v organizaci třetím subjektem

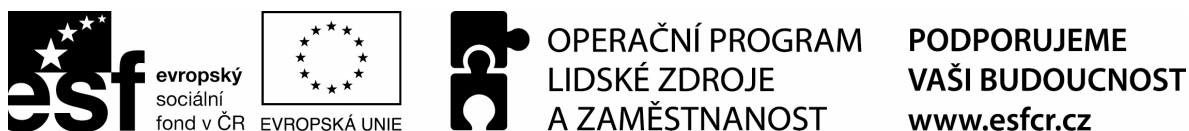
1. Hasičský záchranný sbor Olomouckého kraje - tematická kontrola o dodržování povinností stanovených předpisy o požární ochraně. Bytpol-Uni s.r.o. Uničov provedl jedno nápravné opatření vyplývající z výsledku kontroly.

2. Krajská hygienická stanice Olomoucké kraje – kontrola na plnění povinností stanovených k ochraně zdraví při práci (kategorizace prací a hodnocení rizik). Nápravná opatření nebyla udělena.

3. Krajská hygienická stanice Olomouckého kraje – kontrola dodržování požadavků ochrany veřejného zdraví. Nápravná opatření nebyla udělena.
4. Finanční odbor Městského úřadu Uničov – kontrola na inventarizaci majetku 2012. Organizace byla upozorněna na formální nedostatky. Nápravná opatření budou promítnuta do inventarizace majetku za rok 2014.

VIII. Projekty

Centrum sociálních služeb Uničov, příspěvková organizace je pro roky 2013 – 2014 zapojena do individuálního projektu, který je podporován finančně z dotace Olomouckého kraje.

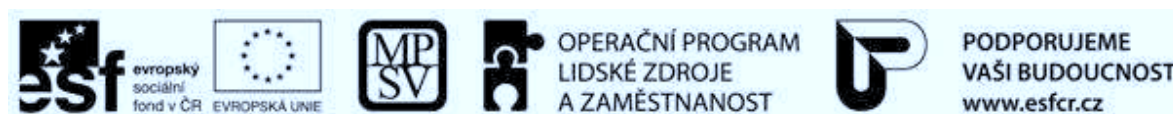


Centrum sociálních služeb Uničov, příspěvková organizace je od 1. 1. 2013 do 31. 12. 2014 zapojena do projektu pod názvem: „Vybrané služby sociální prevence v Olomouckém kraji“. REG. Č. CZ.1.04/3.1.00/05.00064

Předmětem projektu je zajištění poskytování vybraných sociálních služeb z oblasti sociální prevence (azylové domy §57 a sociální rehabilitace §70) a jejich dostupnosti osobám sociálně vyloučeným nebo ohroženým sociálním vyloučením na celém území Olomouckého kraje.

Hlavním cílem projektu je poskytování sociálních služeb osobám sociálně vyloučeným nebo ohroženým sociálním vyloučením na území Olomouckého kraje. Bude kladen důraz zejména na posílení kontrolní činnosti z důvodu akcentování kvality zajištění sociálních služeb, a tím vytvoření podmínek pro zajištění podpory a pomoci okruhu osob za účelem sociální inkluze a prevence sociální exkluze osob na území Olomouckého kraje. Projekt je zaměřen na podporu poskytování následujících sociálních služeb ve smyslu zákona č. 108/2006 Sb., o sociálních službách, ve znění pozdějších předpisů: Azylové domy pro muže a ženy a azylové domy pro rodiny s dětmi (§57) a sociální rehabilitace (§70).

Do projektu jsou zapojeny dvě sociální služby organizace: azylový dům pro muže a ženy a domov pro matky s dětmi v tísní (azylové domy pro osamělé rodiče s dětmi).



V období od 1. 7. 2013 do 31. 12. 2013 bylo v organizaci Centrum sociálních služeb Uničov, příspěvková organizace v rámci projektu CZ.1.04/2.1.00/03.00015 podpořeno 1 pracovní místo na Veřejně prospěšné práce z příspěvku z Evropského sociálního fondu a ze státního rozpočtu České republiky.

Pracovní místo podpořené v rámci VPP bylo zaměřeno na pomocné a úklidové práce, práce spojené s pečovatelskou službou apod., s cílem zaměstnání obtížně umístitelných osob na volném trhu práce. Jednalo se především o osoby s nízkou úrovní vzdělání, dlouhodobou nezaměstnaností, vyšším věkem, popř. se zdravotním postižením apod., kterým tak bylo umožněno zařadit se do pracovního procesu.

IX. Závěr a cíle

Uplynul další rok a naše organizace bilancuje své úspěchy a neúspěchy. Z počátku roku došlo k personálním změnám, nebylo jasné, jak dopadne konečné rozhodnutí při schválení dotací z MPSV a přibyly další náročné situace, se kterými se v sociálních službách setkáváme.

S odstupem času se dá říci, že jsme vše zvládli a tak se nám podařilo splnit některé vytýčené cíle, plnit poslání organizace a registrovaných sociálních služeb.

Organizace Centrum sociálních služeb Uničov se několikrát v roce 2013 prezentovala široké veřejnosti prostřednictvím článků vydaných v Uničovském zpravodaji. Aktualizace informací o službách na internetových stránkách přispěla k návštěvnosti a vyhledávání potřebných informací pro zájemce o dané služby. Vydali jsme čtyřikrát zpravodaj „Žijeme společně“, který je určen klientům pečovatelské služby, jsou zde pravidelně sdělovány informace o nejdůležitějších událostech, odehrávajících se ve službě, nebo tematických zprávách ze sdělovacích prostředků.

Ve všech poskytovaných službách dále pokračovala implementace standardů kvality ve smyslu zákona č. 108/2006 Sb., o sociálních službách, v platném znění. Novelizovaly se pracovní postupy, směrnice daných služeb a směrnice organizace. Zaměstnanci si zvyšovali profesionalitu práce za pomoci celoročního vzdělávání.

Organizace realizovala akce, které přispěly ke zlepšení pracovního prostředí a podmínek pro práci zaměstnanců a zlepšení technického stavu pracovišť. Vyřešil se nevyhovující prostor stávající kanceláře pro účetní organizace a pečovatelky. Dovybavila se pracoviště na pečovatelské službě, azylovém domě a kanceláře pro účetní potřebným zařízením (např. počítačovou technikou, nábytkem, osvětlením pracovních stolů, vybavením sušárny na prádlo).

Byl instalován nový zásobník vody do střediska osobní hygieny, zakoupeno polohovací pedikérské křeslo, dovybavení kompenzačními pomůckami, zabezpečen služební zadní vchod na Gymnazijské ul. 237 a další vnitřní a venkovní úpravy, opravy na azylovém domě a pečovatelské službě.

Nepodařila se realizace rehabilitačních parčíků pro seniory, proto si tento cíl znovu stanovujeme pro nastávající rok.

Závěrem chci upřímně poděkovat všem spolupracovníkům za odvedenou práci, za přístup, nasazení i v nelehkých a vysilujících situacích, ke kterým v sociálních službách dochází. Pracovitost, obětavost, ochota spolupracovat a podílet se na zlepšení kvality naší práce a tím pomoci budování dobrého jména naší organizace se děje za přispění každého jednotlivce v organizaci. I nadále bude nejdůležitějším měřítkem kvality poskytovaných služeb spokojený klient. V pečovatelské službě se budou stále odrážet potřeby a požadavky jednotlivce s ohledem na jeho zdravotní stav a možnosti žít co nejdéle ve svém přirozeném prostředí svého domova a tak klienta ochránit před sociálním vyloučením. Ve službách azylového typu bude nadále podporována pomoc při uspokojování základních životních potřeb klienta, pomoc a podpora v řešení jeho nepříznivé sociální situace.

Poděkování patří také zřizovateli, který nás po celou dobu plně podporoval v poskytování sociálních služeb, dalším spolupracujícím organizacím, klientům, rodinám našich klientů a lidem ochotným nám pomáhat a uskutečňovat naše cíle a poslání. Rovněž bych si přála, aby naši zaměstnanci měli v sobě dostatek empatie a našli podněty a inspiraci ke své práci a hodně sil při plnění náročných úkolů.

Cíle organizace na rok 2014:

- nominovat pracovníka v sociálních službách do celostátního hodnocení „Pečovatelka roku 2014“;
- účastnit se 6. ročníku týdne sociálních služeb v ČR, mottem pro rok 2014 je: „STABILITA, JISTOTA, BEZPEČÍ“;
- pracovat na zkvalitňování poskytovaných služeb a nabízet služby v co nejlepší kvalitě a rozsahu,
- vybudování odpočinkové zóny, venkovní prostoru u domu zvláštního určení na ul. Bratří Čapků 662 s cvičebně-rehabilitačními prvky pro seniory,
- zřizovatel bude postupně obnovovat byty na DPS 661 a organizace se bude podílet na plynulém zajištění provozu a služeb u klientů,
- zpracovat projekty, které zabezpečí provoz organizace,
- podpora všech zaměstnanců organizace ve vzdělávání, zvyšování profesionality a efektivity práce,
- ve všech poskytovaných službách dále pokračovat v implementaci standardů kvality ve smyslu zákona č. 108/2006 Sb., o sociálních službách, v platném znění,
- dovybavení technickým materiálem do služebního auta,
- montáž technologie „Tísňové volání“ na DPS Bratří Čapků 661, Uničov,
- dovybavení prostor organizace potřebnými pomůckami a materiálem,
- zajistit pomůcky, materiál do aktivizační služby - Klub sluníčko.

V rámci schváleného rozpočtu na rok 2014 firma Bytpol - Uni s.r.o. Uničov zajistí realizaci oprav:

- opravu a nátěr zdiva na sklepní budově (venkovní stěna) Gymnazijní 237,
- druhá etapa instalace madel na chodbách domu Bratří Čapků 661,
- instalace požárních hlásičů do bytů na Gymnazijní 237,
- úprava nevyhovujícího sprchového koutu ve středisku osobní hygieny,
- oprava (rekonstrukce) postupně uvolněných bytů na Bratří Čapků 661.

Zpracovala: Bc. J. Kocurková
 pověřená řízením