



**Centrum sociálních služeb Uničov,**  
příspěvková organizace,  
Bratří Čapků 662, 783 91 Uničov, tel 585 054 446

---

# ZPRÁVA O ČINNOSTI ZA ROK 2018



Únor 2019

## Obsah:

I.	Základní údaje o organizaci .....	3
II.	Domy zvláštního určení .....	6
III.	Pečovatelská služba .....	7
IV.	Azylový dům pro ženy a muže.....	15
V.	Noclehárna .....	19
VI.	Domov pro matky s dětmi v tísní .....	22
VII.	Hospodaření a plnění závazných ukazatelů organizace .....	25
VIII.	Projekty .....	29
IX .	Cíle organizace .....	30

Zpráva o činnosti obsahuje základní informace o organizaci, podává přehled o personálním zajištění služby, představení služeb poskytované klientům a seznamuje s hospodařením organizace v roce 2018. Je zpracována na základě zákona č. 106/1999 Sb., o svobodném přístupu k informacím ve znění pozdějších předpisů

## **I. Základní údaje o organizaci**

### Identifikační údaje

Název organizace: Centrum sociálních služeb Uničov, příspěvková organizace  
Adresa organizace: Bratří Čapků 662, 783 91 Uničov  
Kontakty: telefon: 585 054 446  
e-mail: [cssunicov@email.cz](mailto:cssunicov@email.cz)  
webové stránky: [www.cssunicov.cz](http://www.cssunicov.cz)  
IČ: 751 23 240

### Zřizovatel

Název: Město Uničov  
Adresa: Masarykovo náměstí 1, 783 91 Uničov  
IČ: 00 299 634

### Vedení organizace

ředitelka organizace:	Bc. Jaroslava Kocurková, DiS.	<a href="mailto:jkocurkova@unicov.cz">jkocurkova@unicov.cz</a>
Zástupce ředitele:	Bc. Marta Páleníková, DiS.	<a href="mailto:mpalenikova@unicov.cz">mpalenikova@unicov.cz</a>
Vedoucí služeb:	Bc. Marta Páleníková, DiS.	pečovatelská služba
	Bc. Lenka Jořenková, DiS.	azylový dům pro muže a ženy, noclehárna, domov pro matky s dětmi

### **O naší organizaci**

Organizace Centrum sociálních služeb Uničov, příspěvková organizace (dále jen CSS) byla zřízena ke dni 01. 01. 2008 zastupitelstvem města Uničova, které svým rozhodnutím č. j. 9/7/2007 ze dne 26. listopadu 2007 zřídilo příspěvkovou organizaci města Uničova: Centrum sociálních služeb Uničov, příspěvková organizace.

Hlavním účelem je poskytování sociálních služeb v souladu se zákonem č. 108/2006 Sb., o sociálních službách, ve znění pozdějších předpisů. Základním předmětem činnosti organizace je poskytování sociálních služeb, vymezených v § 35 základní činnosti při poskytování sociální služby, § 40 pečovatelská služba, § 57 azylové domy, § 63 noclehárna zákona č. 108/2006 Sb., o sociálních službách, ve znění pozdějších předpisů, oprávněným osobám.

V souladu se zákonem č. 108/2006 Sb. o sociálních službách, ve znění pozdějších předpisů rozhodl Krajský úřad Olomouckého kraje dne 21. 01. 2008 podle ustanovení § 81 odst. zákona o sociálních službách o registraci sociálních služeb č. j. KUOK/1114/2008.

Zapsáno v obchodním rejstříku u Krajského soudu v Ostravě v oddílu Pr, vložka číslo 5001,  
IČ 751 23 240

### **Členství v profesních sdruženích**

APSS ČR – Asociace poskytovatelů sociálních služeb České republiky.  
ČAPS – Česká asociace pečovatelské služby.

### **Veřejný závazek organizace**

Posláním Centra sociálních služeb Uničov, příspěvkové organizace je poskytnout pomoc občanům na nezbytně nutnou dobu při zvládnání jejich obtížných životních situací a to nabídkou sociálních služeb:

- pečovatelská služba,
- azylový dům pro muže a ženy,
- noclehárna pro muže a ženy,
- domov pro matky s dětmi v tísni.

### **Dlouhodobé cíle organizace**

- zkvalitňování poskytovaných sociálních služeb,
- propagace služeb a činnosti služeb,
- zapojení v procesu komunitního plánování na úrovni města Uničova,
- zapojení v procesu komunitního plánování na úrovni kraje,
- zapojení v benchmarkingu poskytovatelů sociálních služeb.

### **Krátkodobé cíle organizace**

- zajištění kvalitních služeb,
- zlepšování pracovního prostředí, vybavení,
- vzdělávání pracovníků,
- aktualizace pracovních postupů a Standardů kvality sociálních služeb.

### **Centrum sociálních služeb Uničov, příspěvková organizace rovněž zajišťuje:**

- příjem žádostí na bydlení v domech zvláštního určení s pečovatelskou službou,
- vedení žádosti pro bydlení v domech zvláštního určení s pečovatelskou službou,
- vedení nájemních smluv nájemníků, kteří bydlí v domech zvláštního určení s pečovatelskou službou.

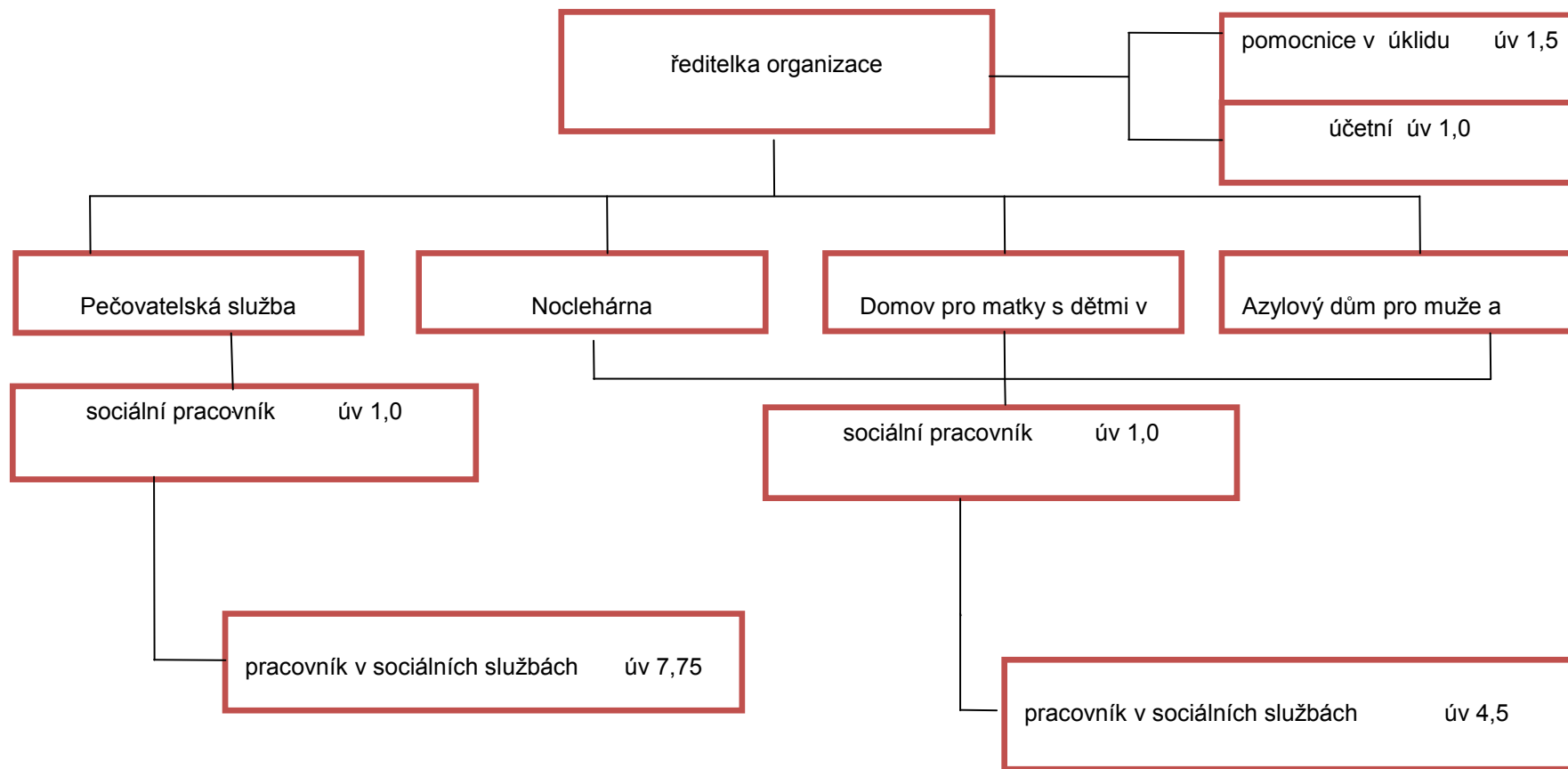
### **Žijeme společně**

Organizace vydává třikrát do roka pro klienty všech sociálních služeb zpravodaj „Žijeme společně“. Posláním zpravodaje je informovat klienty o aktuálních změnách ve službách, o důležitých telefonních číslech, případně o havarijních a nouzových situacích a o prevenci rizik a akcích, které ve službách byly nebo budou.

### **Zaměstnanci k 31. 12. 2018**

Sociální pracovník	2
Pracovník v sociálních službách	13 (8 pečovatelská služba, 5 azylový dům)
Účetní	1
Pomocnice v úklidu	2
Ředitel	1
<hr/>	
Pracovníků celkem	19
Přepočtený stav pracovníků	17,75

## Organizační struktura organizace k 31. 12. 2018



## II. Domy zvláštního určení

Byty v domech zvláštního určení jsou byty, ve kterých se poskytuje pečovatelská služba seniorům a občanům, kterým je přiznán invalidní důchod III. stupně.

Byty jsou přidělovány dle Zásad pro obsazování bytů v domech zvláštního určení s pečovatelskou službou. Domy zvláštního určení se nacházejí v Uničově na ulici Bratří Čapků č. p. 661, 662, 663 a Gymnazijní 237.

Centrum sociálních služeb Uničov, příspěvková organizace přijímá a eviduje žádosti o přidělení bytu v domě zvláštního určení s pečovatelskou službou. Dále vede a aktualizuje nájemní smlouvy obyvatel, kteří bydlí v domech zvláštního určení s pečovatelskou službou.

### Počet bytových jednotek v domech zvláštního určení (dále jen DZU)

Bratří Čapků 661	17 bytů (DZU) + 7 bytů správa bytů města
Bratří Čapků 662	22 bytů
Bratří Čapků 663	24 bytů
Gymnazijní 237	15 bytů

### Přehled podaných žádostí a uzavřených nájemních smluv

DZU - k 31. 12. 2018	Počet žádostí	Uzavřené nové smlouvy
DZU - ul. Gymnazijní 237	20	2
- ul. Bratří Čapků 661	44	2
- ul. Bratří Čapků 662		2
- ul. Bratří Čapků 663		4
<b>Celkem</b>	<b>64</b>	<b>10</b>

### Porovnání evidence žádostí v letech 2015 - 2018

	2015	2016	2017	2018
Evidence žádostí o přidělení bytu k 31. 12.	73	60	56	74



Dům zvláštního určení na ulici Bratří Čapků



Dům zvláštního určení na ulici Gymnazijní



### **III. Pečovatelská služba**

Adresa: Bratří Čapků 662, Gymnazijní 237, 783 91 Uničov  
Kontaktní osoba: Bc. Marta Páleníková DiS., vedoucí pracovník a sociální pracovník  
E-mail: mpalenikova@unicov.cz  
Tel.: 585 054 446  
Mobil: 602 609 836  
Identifikátor služby: 3721331

#### **Poslání pečovatelské služby**

Posláním pečovatelské služby je umožnit seniorům a dospělým občanům se sníženou soběstačností co nejdelší pobyt v domácím prostředí. Individuálním přístupem podporovat soběstačnost, zvyklosti klienta a tím usnadnit život v nepříznivé sociální situaci vzniklé v důsledku stáří nebo nemoci. Poskytovat pomoc a podporu rodinám, v nichž se narodily současně tři nebo více dětí.

#### **Cíle pečovatelské služby:**

- pomáhat klientovi s úkony, které není schopen sám zvládnout,
- vést klienta k udržení soběstačnosti a sebeobsluhy,
- podporovat klientovy snahy a aktivity, které není schopen dočasně zvládnout,
- podporovat klienta v kontaktu s okolním prostředím,
- pomáhat klientovi vytvořit vhodné a bezpečné prostředí pro zajištění, realizaci a dosažení osobních cílů,
- pomáhat rodinám zvládat jejich nelehkou roli pečovatele, která může vzniknout při ošetřování rodinného příslušníka.
- umožnit lidem setrvat ve vlastním přirozeném prostředí,
- podílet se na sdílené péči o klienta, kdy péči zajišťuje více subjektů (pečovatelská služba + např. rodina/neformální pečovatel, domácí hospicová péče, ošetřovatelská služba a jiné sociální služby).

#### **Cílová skupina:**

- senioři,
- osoby s chronickým onemocněním (osoby s omezenými schopnostmi, které vlivem věku nebo nemoci potřebují pomoc pečovatelské služby),
- rodiny, v nichž se narodily současně tři nebo více dětí,
- 

#### **Dle zákona o sociálních službách č. 108/2006 Sb., může poskytovatel odmítnout uzavřít smlouvu o poskytnutí sociální služby pokud:**

- neposkytuje požadovanou sociální službu,
- nemá dostatečnou kapacitu k poskytnutí sociální služby,
- osobě, které o poskytnutí sociální služby vypověděl v době kratší než 6 měsíců před touto žádostí smlouvu o poskytnutí téže sociální služby z důvodu porušování povinností vyplývajících ze smlouvy.

**Dále může poskytovatel odmítnout uzavřít smlouvu o poskytnutí sociální služby pokud je žadatel:**

- s kombinovaným postižením,
- s mentálním postižením,
- s úplným sluchovým postižením,
- s úplným zrakovým postižením,
- zdravotní stav osoby, která žádá o poskytnutí sociální služby, vylučuje poskytnutí takové sociální služby: infekční onemocnění osoby nebo její zdravotní stav vyžaduje lékařskou nebo nepřetržitou ošetrovatelskou péči.

Poskytovatel individuálně posoudí, jestli je v možnostech služby (materiálně, personálně, provozně) u takto postiženého člověka bezpečně zajistit službu.

### **Poskytování služby**

Pečovatelská služba je terénní a ambulantní služba, která je poskytována v domácnostech klientů, v domech s pečovatelskou službou na ulici Bratří Čapků 661, 662, 663, Gymnazijní 237 nebo v zařízeních organizace, kterými je jídelna, středisko osobní hygieny a Klub sluníčko.

Pečovatelská služba je poskytována v Uničově a jeho místních částech: Benkov, Brníčko, Dětrichov, Dolní a Horní Sukolom, Nová Dědina, Střelice, Renoty a v obci Dlouhá Loučka.

### **Čas poskytované služby**

Pečovatelská služba je poskytována denně včetně víkendů a svátků.

Pracovní doba v pracovní dny pro klienty je od 7:00 hod. do 15:30 hod., odpolední služba je zajištěna dle individuálních potřeb klientů od 17:30 hod.

Pracovní doba o víkendech a svátcích je flexibilní a dle individuálních požadavků a zdravotního stavu klienta upravována od 7:00 hod. do ±12:00 hod.

V místních částech Uničova a obci Dlouhá Loučka je služba poskytována pondělí až pátek od 8:00 do 14:30 hod.

### **Tísňová péče**

Tísňová péče je určena klientům v rámci pečovatelské služby jako fakultativní služba, která je poskytována 24 hodin denně sedm dní v týdnu v domech s pečovatelskou službou na ulici Bratří Čapků 661, 662, 663 a na Gymnazijní ulici v Uničově.

Službu může využít klient, který má zhoršený zdravotní stav nebo mu hrozí jiné nebezpečí např. pád, ohrožení života. Klient si může zavolat pomoc tísňovým tlačítkem, které má u sebe.

Klientům, kteří nemají možnost zavolat si pomoc tísňovým tlačítkem a mají zájem o službu tísňové péče, je předáno telefonní pohotovostní číslo na pracovníky organizace.

Služba je poskytována jen na území města Uničova. V přilehlých obcích se tato služba neposkytuje.

### **Půjčovna kompenzačních pomůcek**

Pečovatelská služba evidovala v roce 31 osob, které si zapůjčily kompenzační pomůcky, průměrná doba zapůjčení byla 11 měsíců. Nejčastěji byla zapůjčena: elektrická polohovací postel, toaletní židle, invalidní chodítko a vozík.



## Poskytovaná péče

Služby jsou zajišťovány v souladu s vyhláškou č. 505/2006 Sb., kterou se provádějí některá ustanovení zákona o sociálních službách, ve znění pozdějších předpisů.

### Klientům pečovatelské služby jsou poskytovány služby v základních činnostech:

- pomoc při zvládnání běžných úkonů péče o vlastní osobu,
- pomoc při osobní hygieně nebo poskytnutí podmínek pro osobní hygienu,
- poskytnutí stravy, pomoc při zajištění stravy,
- pomoc při zajištění chodu domácnosti,
- zprostředkování kontaktu se společenským prostředím.

### Fakultativní služby poskytované nad rámec základních činností:

- základní ošetření nohou ve středisku osobní hygieny, v domácnosti,
- dohled v domácnosti klienta (dohled nad požitím léků),
- dovoz, odvoz autem,
- zapůjčení kompenzačních pomůcek, tísňová péče,
- aktivizační činnost Klub sluníčko.

## Stížnosti

Na poskytování pečovatelské služby nebyla podána v roce 2018 žádná stížnost.

### Pečovatelská služba dle § 75 zákon č. 108/2006 Sb., o sociálních službách, je poskytována bez úhrady:

- rodinám, ve kterých se narodily současně 3 nebo více dětí,
- účastníkům odboje,
- osobám, které jsou účastny rehabilitace podle zákona č. 119/1990 Sb., o soudní rehabilitaci,
- osobám, které byly zařazeny v táboře nucených prací nebo v pracovním útvaru podle zákona č. 87/1991 Sb., o mimosoudních rehabilitacích, anebo vojenském táboře nucených prací.



Služební vozidlo pečovatelské služby



Středisko osobní hygieny – koupelna



Prostor k mytí jídelnosičů

## Ceník úhrad za poskytnuté služby 2018

Základní činnosti poskytování pečovatelské služby		Částka v Kč pracovní dny	Částka v Kč dny pracovního volna, svátky
Název úkonu			
1.	<b>Pomoc při zvládnání běžných úkonů péče o vlastní osobu</b> Pomoc a podpora při podávání jídla a pití Pomoc při oblékání a svlékání včetně spec. pomůcek Pomoc při prostor. orientaci, samost. pohybu ve vnitřku Pomoc při přesunu na lůžko nebo vozík	100,-Kč/hod.	120,-Kč/hod.
2.	Pomoc při osob. hygieně nebo poskytnutí podmínek, Pomoc při úkonech osobní hygieny v SOH, domácnosti, Pomoc při základní péči o vlasy a nehty Pomoc při použití WC	100,-Kč/hod.	120,-Kč/hod.
3.	<b>Poskytnutí stravy nebo pomoc při zajištění stravy</b> Dovoz nebo donáška jídla do bytu, Pomoc při přípravě jídla a pití Příprava a podání jídla a pití	18,-Kč/úkon 100,-Kč/hod. 100,-Kč/hod.	25,-Kč/úkon 120,-Kč/hod. 120,-Kč/hod.
4.	<b>Pomoc při zajištění chodu domácnosti</b> Běžný úklid a údržba domácnosti: - luxování, mytí podlahy, - setření prachu, - vynesení odpadu, - mytí WC a koupelny, - vnější umytí kuch. linky a sporáku, údržba dom. spotřeb. - setření balkonů a parapetů, - mytí nádobí, - praní a žehlení prádla v domácnosti, Pomoc při zajištění velkého úklidu domácnosti, např. sezónního úklidu, úklidu po malování, mytí oken Donáška vody Topení v kamnech včetně donášky a přípravy topiva, údržba topných zařízení Běžné nákupy, pochůzky Velký nákup, např. týdenní, nákup ošacení a nezbytného vybavení domácnosti Praní a žehlení ložního prádla, drobné úpravy prádla Praní a žehlení osobního prádla, drobné úpravy prádla	120,-Kč/hod. 130,-Kč/hod. 110,-Kč/hod. 100,-Kč/hod. 80,-Kč/hod. 100,-Kč/úkon 70,-Kč/kg 70,-Kč/kg	120,-Kč/hod. Neposkytuje se 110,-Kč/hod. 100,-Kč/hod. Neposkytuje se Neposkytuje se Neposkytuje se Neposkytuje se
5.	<b>Zprostředkování kontaktu se společen. prostředím</b> Doprovázení dětí a dospělých do školy, k lékaři a zpět Do zaměstnání, k lékaři, na úřady a instituce a zpět	100,-Kč/hod.	Neposkytuje se
<b>Fakultativní činnosti – jsou služby spojené s úkonem ze základních činností:</b>			
1.	Základní ošetření nohou v SOH, v domácnosti	120,-Kč/úkon	Neposkytuje se
2.	Dohled v domácnosti klienta, dohled nad požitím léků	120,-Kč/hod.	120,-Kč/hod.
3.	<b>Dovoz a odvoz autem – jedna cesta:</b> - středisko osobní hygieny, - k lékaři, - na území města Uničova (např. město, pošta, banka) - Klub sluníčko - aktivizační služba	15,-Kč 25,-Kč 40,-Kč 0,-Kč	Neposkytuje se
4.	Zapůjčení kompenzačních pomůcek, tísňové péče	2,-Kč/den	2,-Kč/den
5.	Klub sluníčko	0,-Kč/hod.	Neposkytuje se

**Úhrady za poskytované úkony pečovatelské služby v letech 2015 – 2018 (v Kč)**

	2015	2016	2017	2018
<b>Úhrady pečovatelské služby</b>	797 638	723 182	676 010	808 171

**Úhrady služeb dle § 75 zákona č. 108/2006 Sb., pečovat. služby v letech 2015 – 2018 (v Kč)**

	2015	2016	2017	2018
<b>Poskytnuta péče bez úhrady</b>	6 561	3 902	5 024	8 244

**Statistika pečovatelské služby v letech 2015 - 2018**

	2015	2016	2017	2018
Počet klientů k 31. 12.	150	143	153	159
Nové smlouvy o poskytnutí soc. služby	28	28	55	29
Ukončení smlouvy o poskytnutí soc. služby	41	31	46	22
Průměrný věk klientů	84	82	85	83
<b>Z toho osob</b>				
Nepohyblivých	9	7	6	8
Těžce pohyblivých	55	56	50	58
Na invalidním vozíku	4	3	4	5
Počet výjezdů - tísňové volání po pracovní době	10	21	13	7
Počet výjezdů - tísňové volání v pracovní době	8	8	7	6
<b>Počty úkonů</b>				
Ve SOH a v domácnosti klienta:				
základní ošetření nohou - pedikúra	342	344	331	354
Koupání	606	594	430	543
Vypráno prádla kg	959	1038	765	803
Rozvezeno obědů	15 736	15 499	16 337	16811
Běžný úklid domácnosti	3 388	2 542	1 820	2105
Nákupy	748	782	967	955
Zapůjčeno kompenzačních pomůcek	5 837	1 920	2 370	3220
<b>Provoz vozidla</b>				
Najeto kilometrů Hyundai	10 654	11 065	10 312	9972
Spotřeba nafty (l)	1 305	1 398	1 337	1247
Spotřeba nafty na 100/km	12,2	13	13	12,5
<b>Provoz vozidla</b>				
Najeto kilometrů Dacia	0	0	0	1682
Spotřeba benzínu (l)	0	0	0	120
Spotřeba benzínu na 100/km	0	0	0	7,13

**Klub sluníčko**

Klub sluníčko je aktivizační služba pro klienty pečovatelské služby, nabízí aktivní využití volného času, pomáhá s navazováním vztahů a se zařazením do společnosti, podporuje předcházení nepříjemných pocitů izolace či ztrát duševní rovnováhy. Pracovník individuálním přístupem vede klienta k zájmové činnosti tak, aby rozvoj nebo udržení stávajících dovedností byl zachován. Služba je zajištěna v rámci pečovatelské služby jako fakultativní služba bezplatně na adrese Gymnazijní 237, Uničov.

Na pravidelných setkáváních si klienti vyzkouší různé aktivity, mezi které patří zejména ruční práce např. výtvarné techniky, pečení, vaření, trénink paměti, čtení, stolní hry, promítání filmů, poslech hudby, pohybová činnost, besedy, přednášky, výstavy a jiné činnosti. Na jedno setkání může přijít maximálně 15 osob. V roce 2018 aktivizační službu Klub sluníčko navštívilo 412 osob s průměrnou návštěvností 12 osob.

## Přehled činnosti Klubu sluníčko v roce 2018

### 1. Samostatné aktivity:

- příležitostní a tematické pečení, vaření – pomazánky, buchty, velikonoční mazanec apod.
- posezení v kavárně, cukrárně,
- trénink paměti – křížovky, kvízy, hry zaměřené na posílení paměti, čtení - časopisů a tisku,
- stolní hry – např. člověče nezlob se, domino, puzzle, pexeso atd.,
- promítání filmů - poslech hudby dle zájmu klientů,
- návštěva Vesnického muzea v Želechovicích,
- pohybová činnost – jóga pro seniory, cvičení v seniorparku,
- návštěvy výstav v Městském informačním centru Uničov.

### 2. Besedy, přednášky, koncerty, výstavy:

- besídka „Den matek“ MŠ Uničov,
- pravidelné cvičení jógy – p. Holcová,
- beseda s cestovatelkou - p. Dohnalová,
- vánoční besídka – MŠ Uničov,
- společné vánoční zpívání koled – pěvecký sbor Rosička,
- projekt Česko zpívá koledy – vystoupení žáků a učitelů ZUŠ Uničov,
- projekt ZUŠ Open – hudební hodinka pro uničovské seniory,
- letní hrátky – den otevřených dveří – představení Smyslové zahrady s hudbou,
- oslava dne seniorů na Bratří Čapků 662 – posezení s hudbou,
- výlet - Arboretum Paseka Makču Pikču.

## Personální zajištění pečovatelské služby

Pečovatelskou službu zajišťuje pracovní tým, který tvoří jeden sociální pracovník a 8 pracovníků v sociálních službách (pečovatel/ka). Pro klienty služby jsou pečovatelé/ky v roli klíčového pracovníka, který je s klientem v kontaktu, kdy vykonává a zajišťuje požadované služby.

Sociální pracovník koordinuje práci pečovatele/ek, jedná se zájemcem o sociální službu, uzavírá smlouvu o poskytnutí sociální služby a dále vede dokumentaci klientů, provádí sociální šetření u klienta atd.

## Ocenění pečovatele

Bronzovou medailí byl oceněn 27. 9. 2018 pan Z. Šolc za mimořádně obětavou, zodpovědnou a kvalitně odvedenou práci v dlouhodobém poskytování pečovatelské služby Centra sociálních služeb Uničov, příspěvkové organizace. Ocenění převzal z rukou starosty Mgr. R. Vincoura na slavnostním zastupitelstvu města. Gratulujeme!





### **Vzdělávání pracovníků v sociálních službách**

Zákon o sociálních službách ukládá vzdělání pracovníků v sociálních službách v rozsahu 24 hodin ročně. Všichni pracovníci v sociálních službách tuto zákonnou povinnost v roce 2018 splnili. Účastnili se akreditovaných seminářů a kurzů včetně odborných pracovních stáží v jiné terénní sociální službě.

### **Dobrovolnická činnost na pečovatelské službě**



Centrum sociálních služeb Uničov, příspěvková organizace uzavřela dne 3. 4. 2018 smlouvu o dobrovolnické službě s Dobrovolnickým centrem JIKA Olomouc.

Dobrovolník je člověk, který bez nároku na finanční odměnu poskytne svůj čas, svoji energii, vědomosti a dovednosti ve prospěch jiných lidí nebo společnosti. Dobrovolníkem se může stát téměř kdokoliv, protože každý něco umí, něco zná a může se tak podělit o své zkušenosti. V pečovatelské službě bylo poskytnuto 14 dobrovolnických hodin.

### **Odborné poradenství**

CSS v květnu navázala spolupráci s organizací SONS (Sjednocená organizace nevidomých a slabozrakých ČR – Oblastní odbočka Olomouc), která zajišťuje odborné poradenství pro veřejnost jedenkrát v měsíci.

### **Ježíškova vnučata v naší organizaci**

Český rozhlas zahájil projekt Ježíškova vnučata, organizace pomohla před vánoci 2018 splnit přání našim dvěma klientům „děkujeme“. Projekt je určen opuštěným lidem, kteří žijí v domovech pro seniory nebo jiných státních a nestátních zařízeních. Přání může být jednotlivé tak i společné např. zážitek jako je koncert, pozvání známé osobnosti z řad herců či zpěváků nebo se projet na čtyřkolce či policejním vozem ☺.



### **Den otevřených dveří, Den seniorů, výlet do arboreta a mnoho dalších akcí**



Den otevřených dveří se nesl v duchu letních hrátek nově zrekonstruované zahrady (Gymnazijní ul.), kterou oživily obrazy dětí ze ZŠ U Stadionu. Slavnost nebyla pouze k otevření zahrady, ale také představení nového služebního vozu Dacia Dooker, který slouží pro všechny druhy služeb, které organizace zajišťuje. Věříme, že se tak zvýší komfort a kvalita služeb pro naše klienty a pracovníky.

Oslavou všeho, co přinášejí společnosti staří lidé, je Mezinárodní den seniorů, který si svět připomíná vždy 1. října. Pečovatelská služba pro své klienty na Den seniorů připravila v seniorparku na Bratří Čapků 662 v Uničově bohatý program. Zábavné odpoledne s živou hudbou, ochutnávkou čokolády a krásné slunečné počasí bylo zárukou úspěšného dne. Na slavnostní odpoledne přijal pozvání také pan starosta, který všem seniorům popřál hodně zdraví, sil a optimistickou mysl.



Den seniorů



Letní hrátky



Výstava obrázků

Za krásami podzimu jsme se byli podívat do arboreta v Pasece na Makču Pikču, kde nám své království představil pan Ing. Radim Slabý. Výletu se účastnilo 17 klientů pečovatelské služby. Finanční záštitu převzalo město Uničov, za což děkujeme.



Advent jsme prožili bohatě, navštívil nás s nadílkou Mikuláš se svými pomocníky andělem a čertem z DDM Uničov. Na vánoční besídku si děti a učitelky z MŠ Tyršova připravily vystoupení s vánočním programem plným básniček, koled a také vánoční pohádku. S dalším koledováním v rámci akce Česko zpívá koledy, přišli účinkující žáci se svými učiteli ze ZUŠ Uničov. S krásným hudebním doprovodem jsme si mohli zazpívat ne jednu koledu. Za pár dnů nám zpíval a svátečně nás naladil dětský sbor Rosička, který si připravil vánoční písně. Tečkou našeho adventního času bylo osobní setkání pana starosty, místostarosty a zástupkyně sociální komise, kteří osobně popřáli seniorům žijícím v domech s pečovatelskou službou k vánocům a předali jim drobný dárek. Žádná z těchto akcí by se neobešla bez pomoci pracovníků pečovatelské služby, kteří zajistili příjemné zázemí a pohoštění.





#### **IV. Azylový dům pro muže a ženy**

Adresa: Malé Novosady 406, 783 91 Uničov  
Mobil: 602 541 800  
E-mail: azyldum@unicov.cz  
Kontaktní osoba: Bc. Lenka Jořenková, DiS., vedoucí služby a sociální pracovník  
Mobil: 602 370 884  
Identifikátor služby: 7447268

##### **Poslání azylového domu pro muže a ženy**

Posláním azylového domu pro muže a ženy je poskytnout podporu lidem, kteří se ocitli v nepříznivé sociální situaci, spojené se ztrátou bydlení na dobu nezbytně nutnou. Individuálním přístupem podporovat klienty, aby vlastními silami dokázali řešit svou sociální situaci a byli schopni se začlenit do společnosti.

##### **Cíle azylového domu pro muže a ženy:**

- podporovat klienty při hledání bydlení,
- poskytovat sociální službu na nezbytně nutnou dobu,
- poskytovat pomoc klientům při řešení nepříznivé sociální situace (sociální dávky, vyřízení dokladů, splácení dluhů, zaměstnání, bydlení),
- podporovat rozvoj schopností a dovedností klientů,
- vést klienta k samostatnosti při řešení svých záležitostí,
- přizpůsobit plánování sociální služby individuálním potřebám klientů v rámci možností poskytování sociální služby.

##### **Cílová skupina:**

- osoby bez přístřeší, osoby starší 18 let s trvalým pobytem v Uničově a mikroregionu Uničovska, v případě volné kapacity je poskytována sociální služba na nezbytně nutnou dobu i osobám, které nemají pobyt v Uničově a mikroregionu Uničovska.

##### **Dle zákona o sociálních službách č. 108/2006 Sb., o sociálních službách, ve znění pozdějších předpisů, může Poskytovatel odmítnout uzavřít smlouvu o poskytnutí sociální služby pokud:**

- neposkytuje-li požadovanou sociální službu,
- nemá dostatečnou kapacitu k poskytnutí sociální služby,
- zdravotní stav osoby, která žádá o poskytnutí sociální služby, vylučuje poskytnutí takové sociální služby (osoba, která trpí infekčními nemocemi, nebo její zdravotní stav vyžaduje lékařskou nebo nepřetržitou ošetrovatelskou péči),
- osobě, která žádá o poskytnutí sociální služby, vypověděl v době kratší než 6 měsíců před touto žádostí smlouvu o poskytnutí téže sociální služby z důvodu porušování povinností vyplývajících ze smlouvy.

##### **Dále může Poskytovatel odmítnout uzavřít smlouvu o poskytnutí sociální služby z důvodu, pokud je osoba:**

- s kombinovaným postižením,
- s mentálním postižením,

- s úplným sluchovým postižením,
- s úplným zrakovým postižením,
- s tělesným postižením – na invalidním vozíku (budova není bezbariérová).

### Čas poskytování služby

Služba je poskytována nepřetržitě sedm dní v týdnu.

- Kapacita:**
- 12 lůžek pro muže,
  - 12 lůžek pro ženy,
  - 2 lůžka byt samostatného bydlení

**Služba je poskytována za úhradu:** 100,-Kč/den,  
120,-Kč/den (byt samostatného bydlení).

- Poskytované základní činnosti:**
- poskytnutí ubytování pro muže a ženy,
  - poskytnutí podmínek pro osobní hygienu,
  - základní sociální poradenství,
  - poskytnutí podmínek pro přípravu stravy.

- Poskytované fakultativní činnosti:**
- praní prádla,
  - počítač s internetem.



Azylový dům pro muže a ženy na ulici Malé Novosady Koupelna - muži



Kuchyň – muži

### Uzavřené a ukončené smlouvy o poskytnutí sociální služby na azylovém domě pro muže a ženy v roce 2018

	Uzavřené smlouvy	Ukončené smlouvy
Muži	21	21
Ženy	20	18
<b>Celkem</b>	<b>41</b>	<b>39</b>

Důvody k ukončení služby klientů byly různé, mezi nejčastější důvody patří: 4x ubytovna, 1x příbuzní nebo známí, 16x jiná sociální služba (azylový dům, noclehárna, domov pro seniory) 8x podnájem, 1x léčebna nebo nemocnice, 3x ulice, 6x není známo.

K 31. 12. 2018 bylo ubytováno na azylovém domě pro muže a ženy celkem 23 klientů z toho 13 mužů a 10 žen.

### Úhrady za poskytnutí sociální služby v letech 2015 - 2018 (v Kč)

	2015	2016	2017	2018
Úhrada	661 731	702 745	641 347	782 914

**Dluh klientů za rok 2018 činí: 0,-Kč.**

## Měsíční statistika ubytovaných klientů na azylovém domě v letech 2015 - 2018

Azylový dům pro muže a ženy				
Měsíc	2015	2016	2017	2018
Leden	25	25	23	24
Únor	24	22	21	25
Březen	23	24	26	25
Duben	22	24	23	23
Květen	22	24	19	24
Červen	22	20	20	23
Červenec	23	26	18	23
Srpen	21	26	21	20
Září	25	25	22	18
Říjen	25	23	22	20
Listopad	25	26	21	25
Prosinec	25	27	23	26

### Stížnosti

Na azylovém domě nebyla podána žádná stížnost.

### Personální zajištění azylového domu pro muže a ženy

Azylový dům pro muže a ženy zajišťuje pracovní tým, který je složen ze sociálního pracovníka a pracovníků v sociálních službách. Sociální pracovník koordinuje práci pracovníků v sociálních službách, jedná se zájemcem o sociální službě, uzavírá smlouvu o poskytnutí sociální služby a dále vede dokumentaci klienta. Pracovník v sociálních službách je v roli klíčového pracovníka klienta sociální služby. S klientem je v denním kontaktu, v průběhu pracovní a motivační činnosti napomáhá klientovi naplňovat a dosahovat jeho individuální plány a osobní cíle, spolupracuje se sociálním pracovníkem.

### Vzdělávání pracovníků v sociálních službách

Zákon o sociálních službách ukládá průběžné vzdělávání pracovníků v sociálních službách v rozsahu 24 hodin ročně. Všichni pracovníci v sociálních službách tuto zákonnou povinnost v roce 2018 splnili. Účastnili se akreditovaných seminářů a kurzů včetně odborných pracovních stáží v jiné pobytové sociální službě.

### Podpořila nás Nadace VINCI

Organizaci oslovila Nadace VINCI Česká republika, která poskytla peněžní příspěvek ve výši 69 000,-Kč. Díky financím z nadace jsme mohli pořídit dvanáct šatních skříní pro ženy na azylovém domě. Dále jsme mohli zakoupit potřebné vybavení do kuchyně na azylovém domě pro ženy, které před vánoci plně využili při pečení a vaření. Použitím šatních skříní mají klientky větší přehled ve věcech a udržují tak lepší pořádek. Za pomoci a podpory pracovníků, klienti získávají návyky při udržení pořádku, potřebnou motivaci pro domácí práce a také se zapracovávají v kuchyni při vaření a pečení. Stávají se samostatnější, více si důvěřují a mají především velkou radost z podařené práce. Patronem našeho projektu je Michal Zedníček ze společnosti VARS BRNO, VINCI Energies. Co pana Zedníčka přivedlo k patronství? „K patronství mě přivedla diskuze s kolegou, který již patronem byl, a zároveň mám jako skaut k pomáhání druhým blízko.“

## **Motivačně – pracovní činnost doplnit**

Pracovníci v sociálních službách zapojují klienty do motivačních a pracovních činností, které zahrnují:

- upevňování základních společenských návyků,
- dodržování osobní hygieny,
- úklid pokojů,
- úklid společných prostor,
- pomoc při velkém úklidu např. po malování,
- úklid dvorku, zahrady a okolí azylového domu,
- údržba trávníku, úprava terénu,
- pěstování zeleniny,
- péče o skalku, truhlíky, květiny,
- odklizení sněhu,
- pomoc při odvozu komunálního odpadu, třídění odpadů,
- pomoc při odvozu velkoobjemového odpadu,
- pomoc při provádění lehčích řemeslných pracích,
- praní a žehlení utěrek a ručníků,
- oprava ložního prádla,
- šití závěsů, látkových obalů na příbory,
- pečení vánočního cukroví, příprava stravy
- zdobení vánočního stromku,
- vánoční, velikonoční výzdoba prostor azylového domu.

## **Sociální práce s klienty**

Snahou pracovníků je primární zapojení klienta do aktivního řešení dané sociální situace. Vychází zejména z individuálního plánování klienta např. řešení bytové situace, zaměstnání (sepsání životopisu, zapojení se do rekvalifikace), vyřízení dokladů, sociálních dávek, řešení dluhové situace, vedení domácnosti (nákup, úklid, vaření, vedení finančního rozpočtu, dodržování hygieny, V zařízení se konají schůzky spojené s různými aktivitami pro klienty azylového domu pro muže a ženy a také dle potřeb zařízení.



## V. Noclehárna

Adresa: Malé Novosady 406, 783 91 Uničov  
Mobil: 602 541 800  
E-mail: azyldum@unicov.cz  
Kontaktní osoba: Bc. Lenka Jořenková, DiS., vedoucí služby a sociální pracovník  
Mobil: 602 370 884  
Identifikátor služby: 4845070

### **Poslání noclehárny**

Posláním noclehárny je poskytnout pomoc mužům i ženám bez přístřeší, kteří se z různých příčin ocitli v nepříznivé sociální situaci a to poskytnutím noclehu, podmínek pro osobní hygienu a poskytnutí sociálního poradenství vedoucího k sociálnímu začlenění.

### **Cíle noclehárny:**

- pomáhat klientům při řešení krizové situace – poskytnutí základního sociálního poradenství, pomoc při uplatňování práv, oprávněných zájmů a při obstarávání osobních záležitostí,
- pomáhat klientům při uspokojování základních životních potřeb (poskytnutí noclehu, zajištění podmínek pro osobní hygienu),
- pomáhat klientům, aby byli schopni řešit samostatně své vzniklé problémy a stali se tak nezávislími na systému pomoci,
- dodržovat lidská práva, respektovat osobnost každého klienta,
- poskytovat podmínky pro vyprání osobního prádla.

### **Cílová skupina:**

- osoby bez přístřeší, starší 18 let s trvalým pobytem v Uničově a mikroregionu Uničovska, v případě volné kapacity poskytování sociální služby na nezbytně nutnou dobu i osobám, které nemají pobyt v Uničově a mikroregionu Uničovska.

**Dle zákona o sociálních službách č. 108/2006 Sb., o sociálních službách, ve znění pozdějších předpisů, může Poskytovatel odmítnout uzavřít smlouvu o poskytnutí sociální služby pokud:**

- neposkytuje sociální službu, o kterou žádá,
- nemá dostatečnou kapacitu,
- zdravotní stav osoby, která žádá o poskytnutí sociální služby, vylučuje poskytnutí takové sociální služby, nebo její zdravotní stav vyžaduje lékařskou nebo nepřetržitou ošetrovatelskou péči,
- osobě, které o poskytnutí sociální služby vypověděl v době kratší než 6 měsíců před touto žádostí smlouvu o poskytnutí téže sociální služby z důvodu porušování povinností vyplývajících ze smlouvy.

**Dále může Poskytovatel odmítnout uzavřít smlouvu o poskytnutí sociální služby z důvodu, pokud je osoba:**

- neposkytuje-li požadovanou sociální službu,
- nemá dostatečnou kapacitu k poskytnutí sociální služby,



- zdravotní stav osoby, která žádá o poskytnutí sociální služby, vylučuje poskytnutí takové sociální služby (osoba, která trpí infekčními nemocemi, nebo její zdravotní stav vyžaduje lékařskou nebo nepřetržitou ošetrovatelskou péči),
- osobě, které o poskytnutí sociální služby, vypověděl v době kratší než 6 měsíců před touto žádostí smlouvu o poskytnutí téže sociální služby z důvodu porušování povinností vyplývajících ze smlouvy.

**Dále může poskytovatel odmítnout uzavřít smlouvu o poskytnutí sociální služby, pokud je osoba:**

- s kombinovaným postižením,
- s mentálním postižením,
- s úplným sluchovým postižením,
- s úplným zrakovým postižením,
- s tělesným postižením – na invalidním vozíku (budova není bezbariérová).

### Čas poskytování služby

Služba je poskytována denně od 18:00 – 9:00 hod.

**Kapacita:** - 6 lůžek noclehárna/muži,  
- 4 lůžka noclehárna/ženy.

**Služba je poskytována za úhradu:** 60,- Kč/noc,

osobní hygiena je poskytována zdarma.

**Poskytované základní činnosti:** - poskytnutí přenocování,  
- poskytnutí podmínek pro osobní hygienu,  
- základní sociální poradenství.

**Poskytované fakultativní činnosti:** - praní prádla 15,- Kč za prací cyklus,  
- sušička 15,- Kč  
- počítač s internetem je zdarma.



Noclehárna pro ženy – pokoj



Noclehárna ženy – koupelna



### Počet lůžkodnů (počet přenocování) v roce 2018

V roce 2018 bylo na noclehárně využito 1753 lůžkodnů. Přijato bylo 50 klientů, z toho 34 mužů a 16 žen, většina z nich využívala službu opakovaně.

### Osobní hygiena

Využití poskytování služby - osobní hygiena, klienti ji využili ve 20 případech bez využití noclehárny.

### Úhrady za poskytnutí sociální služby v letech 2015 – 2018 (v Kč)

	2015	2016	2017	2018
Noclehárna	112 860	110 959	91 380	105 755



## Měsíční statistika ubytovaných klientů na noclehárně v letech 2015 -2018

Noclehárna – klient/noc				
Měsíc	2015	2016	2017	2018
Leden	9/150	7/145	10/141	10/181
Únor	10/203	8/164	9/134	12/180
Březen	11/200	11/208	10/58	10/183
Duben	10/228	8/114	9/155	7/141
Květen	11/217	10/204	10/199	10/175
Červen	10/149	9/207	6/97	9/134
Červenec	9/67	11/119	7/62	5/61
Srpen	9/142	14/187	10/131	6/120
Září	10/148	10/160	9/90	12/202
Říjen	10/194	6/128	6/84	9/66
Listopad	12/259	12/112	9/154	11/86
Prosinec	14/179	7/111	9/172	9/224

**Dluh klientů za rok 2018 činí: 0,- Kč.**

### Stížnosti

Na noclehárně nebyly podány žádné stížnosti.

### Personální zajištění noclehárny

Provoz noclehárny zajišťuje pracovní tým, který je složen ze sociálního pracovníka a pracovníků v sociálních službách. Sociální pracovník řídí a koordinuje práci pracovníků v sociálních službách. V průběhu poskytování sociální služby jsou pracovníci klientům nápomocni při uspokojování jejich základních životních potřeb.

### Sociální práce s klienty

V rámci sociálního poradenství je prvotní snahou pracovníků zapojení klienta do aktivního řešení dané sociální situace. Vychází zejména z individuálních potřeb klienta např. řešení bytové situace, zaměstnání (sepsání životopisu, zapojení se do rekvalifikace), vyřízení dokladů, sociálních dávek, řešení dluhové situace, vedení domácnosti (nákup, úklid, vaření, vedení finančního rozpočtu, dodržování hygieny, prohlubování vztahu (např. rodič – dítě, širší rodina).

### Vzdělávání pracovníků v sociálních službách

Zákon o sociálních službách ukládá průběžné vzdělávání pracovníků v sociálních službách v rozsahu 24 hodin ročně. Všichni pracovníci v sociálních službách tuto zákonnou povinnost v roce 2018 splnili. Účastnili se akreditovaných seminářů a kurzů včetně odborných pracovních stáží v jiné sociální službě.

## **VI. Domov pro matky s dětmi v tísní**

Adresa: Pionýrů 673  
Mobil: 602 541 800  
E-mail: azyldum@unicov.cz  
Kontaktní osoba: Bc. Lenka Jořenková, DiS., vedoucí a sociální pracovník  
Mobil: 602 370 884  
Identifikátor služby: 8966386

### **Poslání domova pro matky s dětmi v tísní**

Posláním domova pro matky s dětmi v tísní je poskytnout ubytování, podporu a pomoc matkám (otcům) s dětmi a těhotným ženám, kteří se ocitli v nepříznivé sociální situaci spojené se ztrátou bydlení po dobu nezbytně nutnou.

Individuálním přístupem podporovat klienty, aby vlastními silami dokázali řešit svou sociální situaci a byli schopni začlenit se do společnosti.

### **Cíle domova pro matky (otce) s dětmi v tísní:**

- podporovat klienty při hledání bydlení,
- poskytovat sociální službu na nezbytně nutnou dobu,
- poskytovat pomoc klientům při řešení nepříznivé sociální situace (sociální dávky, péče o děti, vyřízení dokladů, splácení dluhů, zaměstnání, bydlení),
- podporovat rozvoj schopností a dovedností klientů (péče o domácnost, vaření, péče o dítě, hospodaření s finančními prostředky),
- vést klienta k samostatnosti při řešení svých záležitostí,
- přizpůsobit plánování sociální služby individuálním potřebám klientů v rámci možností poskytování sociální služby.

### **Cílová skupina:**

Cílovou skupinou domova pro matky s dětmi v tísní jsou matky (otcové) s maximálně třemi dětmi nebo těhotné ženy (od 8. měsíce těhotenství) starší 18 let, kteří se ocitli v nepříznivé sociální situaci spojené se ztrátou bydlení a nejsou schopni sami svými silami řešit svou sociální situaci.

### **Dle zákona č. 108/2006 Sb., o sociálních službách, ve znění pozdějších předpisů, může Poskytovatel odmítnout uzavřít smlouvu o poskytnutí sociální služby pokud:**

- neposkytuje sociální službu, o kterou osoba žádá,
- nemá dostatečnou kapacitu,
- zdravotní stav osoby, která žádá o poskytnutí sociální služby, vylučuje poskytnutí takové sociální služby (osoba, která trpí infekčními nemocemi, nebo její zdravotní stav vyžaduje lékařskou nebo nepřetržitou ošetrovatelskou péči),
- osobě, která žádá o poskytnutí sociální služby, vypověděl v době kratší než 6 měsíců před touto žádostí smlouvu o poskytnutí téže sociální služby z důvodu porušování povinností vyplývajících ze smlouvy.

### **Dále může Poskytovatel odmítnout uzavřít smlouvu o poskytnutí sociální služby z důvodu, pokud je osoba:**

- s kombinovaným postižením,

- s mentálním postižením,
- s úplným sluchovým postižením,
- s úplným zrakovým postižením,
- s tělesným postižením – na invalidním vozíku (budova není bezbariérová).

### Čas poskytování služby

Služba je poskytována nepřetržitě sedm dní v týdnu.

### Kapacita lůžek

K dispozici jsou 2 byty. Byty jsou vybaveny jako běžná domácnost (nábytek, kuchyňská linka, automatická pračka, lednice, varná konvice apod.).

Počet lůžek:

7 lůžek (z toho jeden třílůžkový byt: 1 rodič + 2 děti, jeden čtyřlůžkový byt: 1 rodič + 3 děti).

**Služba je poskytována za úhradu:** rodič 80,- Kč/den,  
dítě 50,- Kč/den.

**Poskytované základní činnosti:**

- poskytnutí ubytování,
- poskytnutí podmínek pro osobní hygienu,
- základní sociální poradenství,
- poskytnutí podmínek pro přípravu stravy.

**Poskytované fakultativní činnosti:**

- praní prádla,
- počítač s internetem.

Uzavřené a ukončené smlouvy o poskytnutí sociální služby - domov pro matky s dětmi v tísni v roce 2018.

	Uzavřené smlouvy	Ukončené smlouvy
Celkem	3	2

K 31. 12. 2018 bylo v domově pro matky s dětmi v tísni evidováno 7 klientů (2 matky, 5 dětí). Sociální služby využily pouze ženy.



Domov pro matky s dětmi v tísni – ul. Pionýrů Kuchyň



Pokoj

### Úhrady za poskytnutí sociální služby a kapacita lůžek v letech 2015 – 2018 (v Kč)

	2015	2016	2017	2018
Úhrady/kapacita lůžek	82 050	66 336	66 763	105 050,-

## Statistika ubytovaných – domov pro matky s dětmi v tísní v letech 2015– 2018 po měsících

Rodič/dítě				
Měsíc	2015	2016	2017	2018
Leden	2/5	2/5	2/3	2/2
Únor	3/6	2/3	2/3	2/2
Březen	2/4	2/3	2/3	2/2
Duben	2/4	2/3	2/2	2/2
Květen	2/4	3/5	2/2	2/2
Červen	2/4	2/2	2/2	2/2
Červenec	2/4	2/2	2/2	2/2
Srpen	2/4	2/3	2/2	2/3
Září	2/4	2/3	2/2	2/3
Říjen	2/4	3/4	2/2	2/3
Listopad	2/4	2/3	2/3	2/3
Prosinec	2/4	2/3	2/3	3/6

**Dluh klientů za rok 2018 činí: 493,- Kč.**

### Sociální práce s klienty

Prvotní snahou pracovníků je zapojení klienta do aktivního řešení dané sociální situace za pomoci individuálního plánu klienta. Plán obsahuje například řešení bytové situace, zaměstnání (sepsání životopisu, zapojení se do rekvalifikace), vyřízení dokladů, sociálních dávek, řešení dluhové situace, vedení domácnosti (nákup, úklid, vaření, vedení finančního rozpočtu, dodržování hygieny, prohlubování vztahu rodič – dítě, širší rodina).

### Stížnosti

V domově pro matky s dětmi v tísní v roce 2018 nebyla podána žádná stížnost na poskytování sociální služby.

### Personální zajištění domova pro matky s dětmi v tísní

Domov pro matky s dětmi v tísní zajišťuje pracovní tým, který je složen ze sociálního pracovníka a pracovníků v sociálních službách. Sociální pracovník řídí a koordinuje práci pracovníků v sociálních službách, kteří jsou klíčovými pracovníky klientů. Klíčový pracovník je s klientem v denním kontaktu. V průběhu pracovní a motivační činnosti napomáhají klientům naplňovat jejich individuální plány a osobní cíle.

### Vzdělávání pracovníků v sociálních službách

Zákon o sociálních službách ukládá průběžné vzdělávání pracovníků v sociálních službách v rozsahu 24 hodin ročně. Všichni pracovníci v sociálních službách tuto zákonnou povinnost v roce 2018 splnili. Účastnili se akreditovaných seminářů a kurzů včetně odborných pracovních stáží v jiné sociální službě.

## VII. Rozbor hospodaření a plnění závazných ukazatelů za rok 2018

### a) Rozbor výnosů a čerpání nákladů podle jednotlivých položek – hlavní a doplňková činnost

Účetní jednotka dosáhla tyto příjmy – výnosy v hlavní činnosti 2018 (v Kč)

<b>Příjmy – výnosy</b>	<b>Plán</b>	<b>Skutečnost 2018</b>	<b>Skutečnost 2017</b>
Pečovatelská služba - úhrada za služby	720 000	808 171	676 010
Azylový dům – úhrada za služby	700 000	791 700	631 695
Noclehárna - úhrada za služby	90 000	106 590	90 540
Domov pro matky s dětmi– úhrada služby	90 000	105 386	71 244
Úroky z běžného účtu	1 000	1 407	1 067
Ostatní finanční výnosy	0	103 374	108 970
Dotace od zřizovatele	2 394 000	1 895 500	1 275 000
Dotace MPSV	4 242 000	4 326 231	3 565 199
Dotace kraj	1 408 000	1 394 297	1 394 297
Dotace Úřad práce	0	68 633	110 586
Čerpání fondů	40 000	140 628	42 244
Ostatní výnosy z činnosti 649	250 000	251 289	249 490
Transfer 672	74 000	74 320	74 320
Investiční dotace od zřizovatele	0	0	0
Finanční dary	0	0	0
<b>Celkem</b>	<b>10 009 000</b>	<b>10 067 526</b>	<b>8 290 662</b>

Náklady účetní jednotky v hlavní činnosti (v Kč)

<b>Účet</b>	<b>Náklady</b>	<b>Plán</b>	<b>Skutečnost</b>
501	Spotřeba materiálů	248 000	194 594
502	Spotřeba energie	680 000	585 002
511	Opravy a udržování	170 000	180 882
512	Cestovné	16 000	11 992
513	Náklady na reprezentaci	3 000	4 687
518	Ostatní služby	307 000	360 380
521	Mzdové náklady	5 940 000	5 653 553
524	Zák. soc. pojištění - odvody	2 002 000	1 918 335
525	Ostatní soc. pojištění	20 000	23 984
527	Zák. soc. náklady	122 000	117 672
528	Ostatní soc. náklady - obědy	102 000	91 650
538	Ostatní daně a poplatky	4 000	1 977
541	Smluvní pokuty a úroky z prodlení	0	0
549	Jiné ostatní náklady	22 000	32 031
551	Odpisy dlouhodobého majetku	337 000	347 967
557	Náklady z odepsaných pohledávek	0	357
558	Náklady z DDHM, DDNM	70 000	182 590
<b>Celkem</b>		<b>10 043 000</b>	<b>9 707 653</b>

**Výsledek hospodaření hlavní činnosti Kč**

**359 873,-**

Výše kladného výsledku hospodaření hlavní činnosti vznikl úsporou dotace zřizovatele.

**Doplňková činnost (v Kč)**

Účet	Náklady	Plán	Skutečnost 2018	Skutečnost 2017
501	Spotřeba materiálu	7 000	1 442	7 303
502	Spotřeba energie	11 000	7 298	7 937
521	Mzdové náklady	55 000	68 199	68 196
524	Zák. sociální pojištění	19 000	23 188	23 186
527	Zák. sociální náklady	2 000	1 967	1 847
<b>Celkem náklady</b>		<b>94 000</b>	<b>102 094</b>	<b>108 469</b>

Účet	Výnosy	Plán	Skutečnost 2018	Skutečnost 2017
602.0001	Tržby z prodeje služeb	118 000	132 580	135 180
603.0001	Pronájem	10 000	13 850	10 450
<b>Celkem výnosy</b>		<b>128 000</b>	<b>146 430</b>	<b>145 630</b>

Doplňková činnost zahrnuje pronájem nebytových prostor za účelem poskytování kadeřnických služeb paní Weiglové, k setkávání šachistů TJ Unex – Šachový klub, k pořádání schůzek PeadDr. Rábkové. SONS - Sjednocená organizace nevidomých a slabozrakých (odborné a základní poradenství, aktivizační a vzdělávací činnosti pro osoby s potížemi zraku). Dále k pravidelným schůzkám využívají prostoru uničovské seniorky Babinec.

V doplňkové činnosti je zahrnut úklid společných prostor v domech se zvláštním určením (domy s pečovatelskou službou).

Hospodářský výsledek z doplňkové činnosti                      44 336,- Kč  
**Hospodářský výsledek celkem    404 209,- Kč**

**b) Odůvodnění odchylek mezi rozpočtem a skutečností**

1. Zvýšený nárůst nákladů oproti plánovanému očekávání byl na účtu 558 – Náklady z DDHM – obnova stávajícího mobiliáře – sušička, motokolo, skříně AD, SOS bezpečnostní hodinky AD, vybavení seniorparku.

2. Zvýšený nárůst nákladů oproti plánovanému očekávání byl na účtu 518 – audit, rozšířené vzdělání pracovníků, Nam systém – zabezpečovací technika.

**c) Rozpis přijatých dotací a informace o jejich čerpání (v Kč)**

	Dotace	2018	2017
1.	Zřizovatel – Město Uničov čerpáno na provoz účetní jednotky	1 895 500	1 275 000
2.	MPSV – dotace byly čerpány na mzdy, energie	4 326 231	3 565 199
3.	Olomoucký kraj – individuální projekt	1 394 297	1 394 297
4.	Úřad práce	68 633	110 586
5.	Investiční dotace od zřizovatele	0	0
<b>Celkem</b>		<b>7 684 661</b>	<b>6 345 082</b>

1. Přijaté dotace od zřizovatele na provoz leden – prosinec 2018    1 895 500,- Kč  
- dotace byly čerpány na provoz účetní jednotky pro rok 2018.

2. Investiční dotace od zřizovatele    0,- Kč

3. Přijaté dotace z Ministerstva práce a sociálních věcí    4 150 094,- Kč mzdy  
- dotace byly čerpány na mzdy a energie(v Kč)    176 137,- Kč energie



Pečovatelská služba	3 991 658
Noclehárna	334 573
Azylový dům pro muže a ženy	0
Domov pro matky s dětmi v tísní	0
<b>Celkem leden – prosinec 2018</b>	<b>4 326 231</b>

4. Přijaté dotace z Olomouckého kraje – individuální projekt  
- dotace byly čerpány na mzdy a provoz služeb (v Kč)

Azylový dům pro muže a ženy	1 127 608
Domov pro matky s dětmi v tísní	266 689
<b>Celkem</b>	<b>1 394 297</b>

**d) Uskutečněné nebo probíhající investiční akce** – v účetní jednotce neproběhla žádná investiční akce.

**e) Uskutečněné nebo probíhající neinvestiční akce** - v účetní jednotce neproběhly neinvestiční akce nad běžný rámec (účelových oprav).

**f) Soupis závazků a pohledávek**

Účetní jednotka eviduje za rok 2018 tyto pohledávky (v Kč)

Za úhradu služeb pečovatelská služba	za prosinec 2018	56 936
Za úhradu služeb na azylovém domě pro muže a ženy		50 970
Za úhradu služeb na domě pro matku s dětmi v tísní		5 120
<b>Celkem</b>		<b>113 026</b>

**g) Soupis nově pořízeného drobného dlouhodobého hmotného majetku:**

<b>Služba</b>	<b>Název</b>	<b>Kč</b>
<b>Azylový dům pro muže a ženy</b>	Hodinky Nam systém 2 ks	9 680
	Sušák na prádlo	3 384
	Sekačka	3 499
	Skříně 12 ks	74 052
<b>AD pro rodiny s dětmi</b>		0
<b>Pečovatelská služba</b>	Čtečka kódů	5 482
	Vybavení seniorpark	21 142
	Invalidní vozíky 2ks	18 000
	Motokolo	24 500
	Sušička	12 990
	Skříň	6 171
	Monitor	3 690
<b>Celkem</b>		<b>182 590</b>

**h) Přehled tvorby a čerpání fondů**

**Rezervní fond: tvorba** – 231 845,94 Kč přiděl ze zlepšeného hospodářského výsledku za rok 2017, darem 69 000,- Kč, příspěvkem od města 4 000,- Kč

**čerpáno** – 35 756,- Kč – čerpání daňové úspory z roku 2015

3 660,86 Kč – čerpání PZ 2016 – VZ – DMD

33 000,- Kč – seniorpark – Tesco

68 211,- Kč – příspěvek AD – skříně

380 000,- Kč – posílení IF – nákup vozidla

**Investiční fond: tvorba** z odpisů Kč 24 156,-  
Kč 380 000,- - přiděl z RF  
**čerpání** Kč 271 800,- - nákup vozidla Dacia  
**Fond odměn: tvorba** 0,- Kč.

Fond kulturních a sociálních potřeb – tvorba 2% z hrubé mzdy 113 989,-Kč.

Čerpání příspěvku na stravné zaměstnancům 59 342,- Kč a na vitamínové prostředky 19 000,- Kč,  
6 000,- životní jubilea, 57 000,- příspěvek na dovolenou.

<b>Fondy</b>	<b>Stav k 1. 1. 2018</b>	<b>Stav k 31. 12. 2018</b>
Rezervní fond	466 668,22	250 886,30
Investiční fond	125 181,00	257 537,00
Fond odměn	15 000,00	15 000,00
Fond kulturních a sociálních potřeb	90 459,19	63 106,19

### **ch) Účet**

Běžný účet je veden u České spořitelny, pobočka Uničov, číslo účtu: 1818062309/0800.

Stav na běžném účtu k 31. 12. 2018 1 530 453,37 Kč

Stav na účtu FKSP k 31. 12. 2018 55 495,23 Kč

### **i) Inventarizace majetku**

Inventarizace majetku proběhla na základě příkazu č. 1/2016, stanovení inventarizační komise Centra sociálních služeb Uničov, příspěvková organizace a harmonogram inventarizace. Předsedkyní inventarizační komise byla Bc. J. Kocurková, členové komise Bc. V. Stránská, Bc. M. Páleníková, M. Bubeníková.

Předmětem inventarizace - peněžní prostředky v hotovosti – bez rozdílu,  
- zásoby sledované v účetnictví podle způsobu A bez rozdílu,  
- dlouhodobý hmotný a nehmotný majetek – bez rozdílu,  
- podrozvahová evidence majetku do 3000,- Kč – bez rozdílu  
- stav inventarizovaných účtů třídy 1,2,3,4 – bez rozdílu.

### **h) Kontroly provedené v organizaci třetím subjektem**

1. Kontrola plateb pojistného na nemocenské pojištění, v důchodovém pojištění a při odvodu pojistného na sociální zabezpečení a příspěvku na státní politiku zaměstnanosti. Výsledek kontroly bez nápravných opatření.

2. Oblastní inspektorát práce pro Moravskoslezský kraj a Olomoucký kraj, kontrola dodržování povinností vyplývajících z právních předpisů k zajištění bezpečnosti práce. Výsledek kontroly bez nápravných opatření.

3. Město Uničov – Odbor finanční – kontrola plnění podmínek nakládání s neinvestiční a investiční dotací zřizovatele v roce 2018. Výsledek kontroly bez nápravných opatření.

## VIII. Projekty

Centrum sociálních služeb Uničov, příspěvková organizace je od roku 2016 zapojena do Individuálního projektu Olomouckého kraje na 2 a ¼ roku.



Evropská unie  
Evropský sociální fond  
Operační program Zaměstnanost

### **Název projektu: „Služby sociální prevence v Olomouckém kraji“**

Registrační číslo projektu: CZ.03.2.60/0.0/0.0/15\_005/0000057

Datum zahájení realizace projektu: 1. 11. 2015

Datum ukončení realizace projektu: 28. 2. 2019

Celkové náklady v Kč: 336 620 483, 64 Kč

Výše dotace ESF: 286 127 411, 09 Kč

Výše dotace ze státního rozpočtu: 33 662 048, 36 Kč

Podíl Olomouckého kraje: 16 831 024, 19 Kč

Projekt je spolufinancován v rámci Operačního programu Zaměstnanost. Cílem projektu je zajistit fungování 7 vybraných služeb sociální prevence na území Olomouckého kraje v souladu se zákonem 108/2006 Sb. o sociálních službách.

Návaznost na roky 2016 a 2017 byl realizován projekt i v roce 2018. Cílem projektu je dosáhnout vytvoření podmínek pro prevenci sociálního vyloučení a pro sociální začleňování osob ohrožených sociálním vyloučením na území Olomouckého kraje prostřednictvím zajištění poskytování dostupnosti a kvality a kontroly vybraných sociálních služeb prevence (azylové domy, domy na půl cesty, intervenční centra, podpora samostatného bydlení, sociálně aktivizační služby pro rodiny a dětmi, sociálně terapeutické dílny a sociální rehabilitace). Projekt v roce 2018 byl ukončen.



Evropská unie  
Evropský sociální fond  
Operační program Zaměstnanost

V období od 1. 4. 2017 do 31. 10. 2018 organizace Centrum sociálních služeb Uničov, příspěvková organizace, realizovala přes Úřad práce České republiky vytvoření jednoho pracovního místa, jejichž vznik podpořila Krajská pobočka v Olomouci v rámci projektu „Aktivní politika zaměstnanosti“ a to formou nástroje Veřejně prospěšné práce.

## **IX. Cíle organizace**

### **Plnění cílů organizace za rok 2018**

Organizace má zpracovaná vnitřní pravidla Cíle organizace krátkodobé 2018, podle kterých plánuje, plní a vyhodnocuje plnění závazků daného období. Co se nám podařilo?

- 1) Podařilo se nám rozšířit informovanost o poskytovaných sociálních službách a novinkách v organizaci za pomoci nově vydávaného zpravodaje organizace „Žijeme společně“, který je vydáván pro všechny druhy služeb od června 2018. Obsahem zpravodaje jsou informace o plánovaných akcích organizace, o změnách v poskytovaných službách, o příspěvcích z řad jiných poskytovaných služeb, o spolcích, o institucích apod.
- 2) Průběžně jsme aktualizovali internetové stránky, facebook, letáčky. Také jsme uspořádali den otevřených dveří a svátek Den seniorů, Mikulášskou nadílku a vánoční besídky.
- 3) V rámci zvyšování profesionality personálu se všichni pracovníci vyškolili v odborných a na zážitkových kurzech včetně pracovních stáží a skupinových (individuálních) supervizí.
- 4) Proběhla částečná aktualizace v pracovních postupech organizace a standardů kvality ve smyslu zákona č. 108/2006 Sb., o sociálních službách, v platném znění za částečné podpory nezávislého metodika.
- 5) Předložili jsme žádosti na vyhlášené dotační tituly v řádných termínech. Přihlásili se do veřejné zakázky Olomouckého kraje, která byla vyhlášena pro azylové domy na rok 2019 – 2021.
- 6) Podařilo se zajistit finančně a technicky (garážování vozidla v prostorách organizace) podmínky pro nákup vozidla, které se zakoupilo v květnu 2018.
- 7) Zřizovatel realizoval opravy bytů v DPS, rekonstrukce bytů (úprava dveří pro vozíčkáře), oprava rampy na Gymnazijní ul., projektově zajistil opravu střešních oken na azylovém domě, instalace vchodové stříšky domu DPS 661.

### **Cíle organizace na rok 2019**

- 1) Poskytovat sociální služby profesionálně (vzdělávání v odbornosti a praktické dovednosti pracovníků v sociálních službách, sociálních pracovníků v daných sociálních službách, zvyšování efektivnosti práce).
- 2) Vylepšovat metodiky práce a správně reagovat na platnou legislativu. Aktualizace pracovních postupů a metodik daných sociálních služeb, směrnice organizace.  
Ve všech poskytovaných službách pokračovat v implementaci standardů kvality ve smyslu zákona č. 108/2006 Sb., o sociálních službách, v platném znění za částečné podpory nezávislého metodika. Novelizovat pracovní postupy, směrnice daných služeb a směrnice organizace.
- 3) Zpracování projektů k finančnímu zajištění sociálních služeb. Zpracovat plán rozpočtu pro zřizovatele na rok 2020.
- 4) Materiální vybavení pracovišť. Malování na azylovém domě a na pečovatelské službě. V případě uvolnění bytu č. 2 na Bratří Čapků 662, podat žádost o vyjmutí z bytového fondu a z bytu upravit pracovnu pro pracovníky v sociálních službách. Pořízení technického materiálu pro dané sociální služby (nábytek, technika, potřebné průběžné opravy).
- 5) Předání požadavků zřizovateli a zařazení do plánu akcí Bytpol Uni,s.r.o., spolupráce se zřizovatelem.

Závěrem patří velké poděkování všem pracovníkům přímé péče a pracovníkům obslužné péče za celoroční výsledky a tím i úspěch naší organizace. Další poděkování patří všem aktérům, kteří nás v roce 2018 podporovali a pomáhali.

Bc. Jaroslava Kocurková