



Centrum sociálních služeb Uničov,
příspěvková organizace,
Gymnazijní 1625, 783 91 Uničov, tel 585 054 446

ZPRÁVA O ČINNOSTI ZA ROK 2025



Únor 2026

Obsah:

I.	Základní údaje o organizaci	4
II.	Pečovatelská služba	7
III.	Azylový dům pro ženy a muže	13
V.	Domov pro matky s dětmi v tísni	16
VI.	Noclehárna	19
VII.	Hospodaření a plnění závazných ukazatelů organizace	22
VIII.	Domy zvláštního určení.....	25
IX.	Projekty	25
X.	Cíle organizace	26

Motto:

„Hodnota člověka není v tom, co udělal pro sebe, ale pro jiné“ Albert Einstein

Vážení přátelé, kolegové, partneři,

mám-li se ohlédnout za uplynulým rokem, na mysl mi přichází především jedno slovo, a tím je spolehlivost. V dnešním rychle měnícím se světě je Centrum sociálních služeb, příspěvková organizace místem, které zůstává pevným místem pro ty, kteří se ocitli v nepříznivé životní situaci.

Rok 2025 pro nás nebyl jen o číslech, vykázaných úkonech za péči, ale především o životních příbězích žadatelů o službu a našich klientů. Denně jsme se přesvědčovali, že sociální služby nejsou běžné řemeslo, ale poslání založené na empatii a respektu k lidské důstojnosti.

Po provozní stránce jsme se nejvíce soustředili a obdivuhodně pozorovali růst stavby na Gymnazijní ulici. Za obrovské podpory zřizovatele Města Uničova se podařilo vybudovat nové zázemí pro pracovníky terénní pečovatelské služby a novou plně bezbariérovou koupelnu pro klienty ambulantní pečovatelské služby.

To vše by nebylo možné bez nasazení celého realizačního týmu, který se na této mimořádné akci podílel, jak ze strany zřizovatele, tak ze strany stavební firmy. Za neuvěřitelných 10 měsíců jsme následně mohli slavnostně přestříhnout pásku 4. prosince 2025 a představit tak novou budovu široké veřejnosti.

Vstupujeme do dalšího roku naší existence a naším cílem pro nadcházející období je především prohlubování kvality péče v našich službách, zkvalitňování odbornosti našich pracovníků, pomáhat v péči tam, kde síly došly, být součástí komunity města Uničova zejména v mezigeneračním setkávání. Dalším cílem je, nabízet nové cesty v sociální práci, které klientům usnadní život.

Děkuji všem zaměstnancům za jejich neúnavnou energii a trpělivost. Poděkování patří také zřizovateli Městu Uničovu, Olomouckému kraji a našim partnerům za podporu, díky kterým můžeme být provozuschopní a tím užiteční v pomoci a podpoře. V neposlední řadě děkuji našim klientům a jejich rodinám za důvěru, kterou do nás vkládají, je to pro nás závazek i inspirace.

Věřím, že rok 2026 bude pro nás všechny rokem stability, společných úspěchů a radosti.

Bc. Jaroslava Kocurková, DiS.
ředitelka organizace

Zpráva o činnosti obsahuje základní informace o organizaci, podává přehled o personálním zajištění služby, představení služeb poskytované klientům a seznamuje s hospodařením organizace v roce 2025. Je zpracována na základě zákona č. 106/1999 Sb., o svobodném přístupu k informacím ve znění pozdějších předpisů.

I. Základní údaje o organizaci

Identifikační údaje

Název organizace: Centrum sociálních služeb Uničov,
příspěvková organizace
Adresa organizace: Bratří Čapků 662, 783 91 Uničov
Kontakty: telefon: 585 054 446
e-mail: cssunicov@email.cz
webové stránky: www.cssunicov.cz
IČ: 751 23 240

Zřizovatel

Název: Město Uničov
Adresa: Masarykovo náměstí 1, 783 91 Uničov
IČ: 00 299 634

Vedení organizace

ředitelka organizace:	Bc. Jaroslava Kocurková, DiS.	cssunicov.kocurkova@email.cz
zástupce ředitele:	Bc. Marta Páleníková, DiS.	cssunicov.palenikova@email.cz
vedoucí služeb:	Bc. Marta Páleníková, DiS. Bc. Lenka Jořenková, DiS.	pečovatelská služba azylový dům pro muže a ženy, noclehárna, domov pro matky s dětmi

O naší organizaci

Organizace Centrum sociálních služeb Uničov, příspěvková organizace (dále jen CSS) byla zřízena ke dni 01.01.2008 zastupitelstvem města Uničova, které svým rozhodnutím č. j. 9/7/2007 ze dne 26. listopadu 2007 zřídilo příspěvkovou organizaci města Uničova: Centrum sociálních služeb Uničov, příspěvková organizace.

Hlavním účelem je poskytování sociálních služeb v souladu se zákonem č. 108/2006 Sb., o sociálních službách, ve znění pozdějších předpisů. Základním předmětem činnosti organizace je poskytování sociálních služeb, vymezených v § 35 základní činnosti při poskytování sociální služby, § 40 pečovatelská služba, § 57 azylové domy, § 63 noclehárna zákona č. 108/2006 Sb., o sociálních službách, ve znění pozdějších předpisů, oprávněným osobám.

V souladu se zákonem č. 108/2006 Sb. o sociálních službách, ve znění pozdějších předpisů rozhodl Krajský úřad Olomouckého kraje dne 21. 01. 2008 podle ustanovení § 81 odst. zákona o sociálních službách o registraci sociálních služeb č. j. KUOK/1114/2008.

Zapsáno v obchodním rejstříku u Krajského soudu v Ostravě v oddílu Pr. vložka číslo 5001, IČ 751 23 240.

Členství v profesních sdruženích

APSS ČR – Asociace poskytovatelů sociálních služeb České republiky.
ČAPS – Česká asociace pečovatelské služby.

Veřejný závazek organizace

Posláním Centra sociálních služeb Uničov, příspěvkové organizace je poskytnout pomoc občanům na nezbytně nutnou dobu při zvládnání jejich obtížných životních situací, a to nabídkou sociálních služeb:

- pečovatelská služba,
- azylový dům pro muže a ženy,
- noclehárna pro muže a ženy,
- domov pro matky s dětmi v tísní.

Dlouhodobé cíle organizace

- zkvalitňování poskytovaných sociálních služeb,
- propagace služeb a činnosti služeb,
- zapojení v procesu komunitního plánování na úrovni města Uničova,
- zapojení v procesu komunitního plánování na úrovni kraje,
- zapojení v benchmarkingu poskytovatelů sociálních služeb.

Krátkodobé cíle organizace

- zajištění kvalitních služeb,
- zlepšování pracovního prostředí, vybavení,
- vzdělávání pracovníků,
- aktualizace pracovních postupů a Standardů kvality sociálních služeb.

Centrum sociálních služeb Uničov, příspěvková organizace rovněž zajišťuje:

- příjem žádostí na bydlení v domech zvláštního určení s pečovatelskou službou,
- evidenci žádosti pro bydlení v domech zvláštního určení s pečovatelskou službou,
- aktualizaci nájemních smluv nájemníků, kteří bydlí v domech zvláštního určení s pečovatelskou službou.

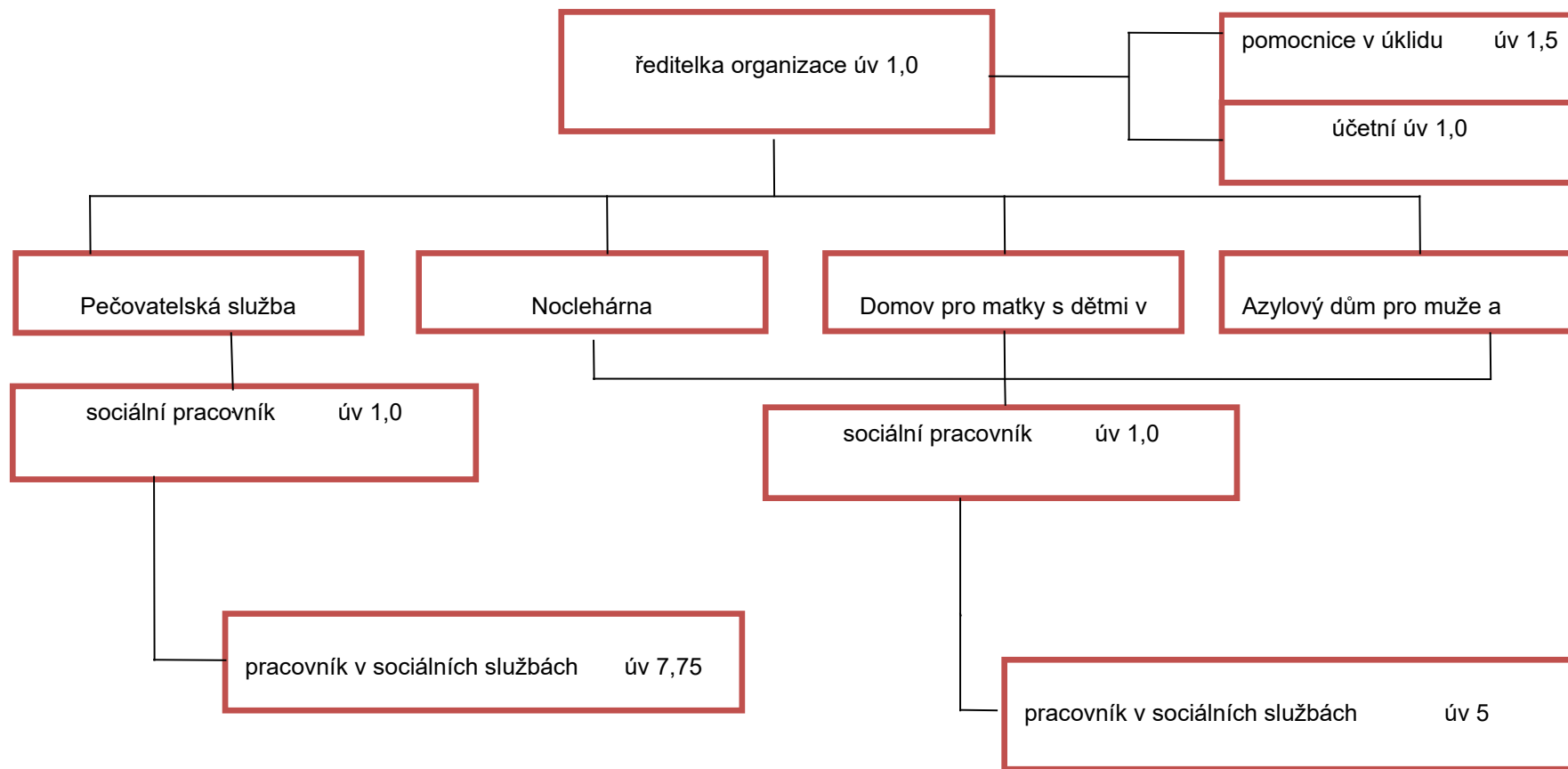
Žijeme společně

Organizace vydává třikrát do roka pro klienty všech sociálních služeb zpravodaj „Žijeme společně“. Posláním zpravodaje je informovat klienty o aktuálních změnách ve službách, důležitých telefonních číslech, případně o havarijních a nouzových situacích, prevenci rizik a dále o akcích, které ve službách byly nebo jsou naplánovány.

Zaměstnanci k 31. 12. 2025

Sociální pracovník	2
Pracovník v sociálních službách	13 (8 pečovatelská služba, 5 azylový dům)
Účetní	1
Pomocnice v úklidu	2
<u>Ředitel</u>	<u>1</u>
Pracovníků celkem	19
Přepočtený stav pracovníků	18,25

Organizační struktura organizace k 31. 12. 2025



II. Pečovatelská služba

Adresa: Bratří Čapků 662, Gymnazijní 237, 783
91 Uničov
Kontaktní osoba: Bc. Marta Páleníková DiS.,
vedoucí pracovník a sociální pracovník
E-mail: cssunicov.palenikova@email.cz
Tel.: 585 054 446
Mobil: 602 609 836
Identifikátor služby: 3721331



Poslání pečovatelské služby

Posláním pečovatelské služby je umožnit seniorům a dospělým občanům se sníženou soběstačností co nejdelší pobyt v domácím prostředí. Individuálním přístupem podporovat soběstačnost, zvyklosti klienta a tím usnadnit život v nepříznivé sociální situaci vzniklé v důsledku stáří nebo nemoci. Poskytovat pomoc a podporu rodinám, v nichž se narodily současně tři nebo více dětí.

Cíle pečovatelské služby:

- pomáhat klientovi s úkony, které není schopen sám zvládnout,
- vést klienta k udržení soběstačnosti a sebeobsluhy,
- podporovat klientovy snahy a aktivity, které není schopen dočasně zvládnout,
- podporovat klienta v kontaktu s okolním prostředím,
- pomáhat klientovi vytvořit vhodné a bezpečné prostředí pro zajištění, realizaci a dosažení osobních cílů,
- pomáhat rodinám zvládat jejich nelehkou roli pečovatele, která může vzniknout při ošetřování rodinného příslušníka,
- umožnit lidem setrvat ve vlastním přirozeném prostředí,
- podílet se na sdílené péči o klienta, kdy péči zajišťuje více subjektů (pečovatelská služba + např. rodina/neformální pečovatel, domácí hospicová péče, ošetřovatelská služba a jiné sociální služby).

Cílová skupina:

- senioři,
- osoby s chronickým onemocněním (osoby s omezenými schopnostmi, které vlivem věku nebo nemoci potřebují pomoc pečovatelské služby),
- rodiny, v nichž se narodily současně tři nebo více dětí,

Dle zákona o sociálních službách č. 108/2006 Sb., může poskytovatel odmítnout uzavřít smlouvu o poskytnutí sociální služby pokud:

- neposkytuje požadovanou sociální službu,
- nemá dostatečnou kapacitu k poskytnutí sociální služby,
- osobě, které o poskytnutí sociální služby vypověděl v době kratší než 6 měsíců před touto žádostí smlouvu o poskytnutí téže sociální služby z důvodu porušování povinností vyplývajících ze smlouvy.

Dále může poskytovatel odmítnout uzavřít smlouvu o poskytnutí sociální služby, pokud je žadatel:

- s kombinovaným postižením,
- s mentálním postižením,
- s úplným sluchovým postižením,
- s úplným zrakovým postižením,
- zdravotní stav osoby, která žádá o poskytnutí sociální služby, vylučuje poskytnutí takové sociální služby: infekční onemocnění osoby nebo její zdravotní stav vyžaduje lékařskou nebo nepřetržitou ošetřovatelskou péči.

Poskytovatel individuálně posoudí, jestli je v možnostech služby (materiálně, personálně, provozně) u takto postiženého člověka bezpečně zajistit.

Poskytování služby

Pečovatelská služba je terénní a ambulantní služba, která je poskytována v domácnostech klientů, v domech s pečovatelskou službou na ulici Bratří Čapků 661, 662, 663, Gymnazijní 237 nebo v zařízeních organizace, kterými je společenská místnost a středisko osobní hygieny.

Pečovatelská služba je poskytována v Uničově a jeho místních částech: Benkov, Brníčko, Dětrichov, Dolní a Horní Sukolom, Nová Dědina, Střelice, Renoty a v obci Dlouhá Loučka.

Časová dostupnost poskytované služby

Terénní služba v pracovní dny od 7:00 hod. do 15:30 hod., od 15:30 hod. do 20:00hod.

Ambulantní služba v pracovní dny od 8:00 hod. do 14:00 hod.

Pracovní doba o víkendech a svátcích terénní služby je od 7:00 hod. do 12:30 hod., odpolední služba je zajištěna dle individuálních potřeb klientů od 12:30 hod. do 20:00 hod.

Tísňová péče

Tísňová péče je určena klientům v rámci pečovatelské služby jako fakultativní služba, která je poskytována 24 hodin denně sedm dní v týdnu v domech s pečovatelskou službou na ulici Bratří Čapků 661, 662, 663 a na Gymnazijní ulici v Uničově. Službu může využít klient, který má zhoršený zdravotní stav nebo mu hrozí jiné nebezpečí např. pád, ohrožení života. V roce 2025 byly tři výjezdy ke klientovi, který potřeboval pomoc.

Půjčovna kompenzačních pomůcek

Pečovatelská služba v roce 2025 evidovala 19 osob, které si zapůjčily kompenzační pomůcky, průměrná doba zapůjčení byla 12 měsíců. Nejčastěji byla zapůjčena: toaletní židle, invalidní vozík a chodítko.

Poskytovaná péče

Služby jsou zajišťovány v souladu s vyhláškou č. 505/2006 Sb., kterou se provádějí některá ustanovení zákona o sociálních službách, ve znění pozdějších předpisů.

Klientům pečovatelské služby jsou poskytovány služby v základních činnostech:

- pomoc při zvládnání běžných úkonů péče o vlastní osobu,
- pomoc při osobní hygieně nebo poskytnutí podmínek pro osobní hygienu,
- poskytnutí stravy, pomoc při zajištění stravy,
- pomoc při zajištění chodu domácnosti,
- zprostředkování kontaktu se společenským prostředím,
- pomoc při uplatňování práv, oprávněných zájmů a při obstarávání osobních záležitostí,
- pomoc při zajištění bezpečí a možnosti setrvání v přirozeném sociálním prostředí.

Fakultativní služby poskytované nad rámec základních činností:

- dovoz, odvoz autem,
- zapůjčení kompenzačních pomůcek, tísňová péče,
- aktivizační činnost Klub Sluníčko.

Pečovatelská služba dle § 75 zákon č. 108/2006 Sb., o sociálních službách, je poskytována bez úhrady.

Personální zajištění pečovatelské služby

Pečovatelskou službu zajišťuje pracovní tým, který je složen z jednoho sociálního pracovníka a osmi pracovníků v sociálních službách (pečovatel/ka) jako klíčových pracovníků.

Sociální/vedoucí pracovník koordinuje práci pečovatele/k, jedná se zájemcem o sociální službu, uzavírá smlouvu o poskytnutí sociální služby a dále vede dokumentaci klientů, provádí sociální šetření u klienta atd.

Vzdělávání pracovníků pečovatelské služby

Profesionalizace a celoživotní vzdělávání je nedílnou součástí zákonné povinnosti, ale také profesním standardem v naší organizaci. V minulých letech jsme se v pečovatelské službě zaměřili na Biografickou péči a proškoleni máme již sedm pracovníků.

Absolvované kurzy v roce 2025:

- Základy práce s biografií a plány péče - pro guaranty, školitel: Erwin Böhm institut Liberec
- Prevence a šetrná sebeobrana pro personál sociálních služeb, školitel: Bezpečná firma s.r.o., Hradec Králové
- Komunikace s klienty s duševním onemocněním se zaměřením na Alzheimerovu nemoc, školitel: Profima education, s.r.o., Zlín
- Péče o klienty s neurodegenerativním onemocněním se zaměřením na Parkinsonovu nemoc, školitel: Profima education, s.r.o., Zlín
- Pracovní stáž Sociální služby Šternberk, p. o.

Všechny kurzy byly s praktickými ukázkami a nácviky. Na jaře 2025 jsme úspěšně navázali spolupráci se vzdělávací firmou Profima s.r.o. a sociálními službami z Mohelnice. Spojili nás témata komunikace s klienty s duševním onemocněním a neurodegenerativním onemocněním. Společné téma, společné sdílení dobré praxe pod vedením zkušené lektorky nás opět posunul o další možnosti a přístup k péči.

Dobrou praxí jsou odborné stáže na jiném pracovišti se stejně zaměřenou sociální službou. Letos pečovatelky navštívily pečovatelskou službu v organizaci Sociální služby Šternberk p. o. a nový domov pro seniory v ulici Oblouková, který zahájil provoz na sklonku roku 2024.

Účastnili jsme se mnoha jednání např. jak se bude nově poskytovat pečovatelská služba dle zákona, jak se připravit na transformaci poskytování pečovatelské služby, příprava na stárnutí populace a jaké jsou kapacity pobytových služeb v Olomouckém kraji. Diskuse probíhaly také při kulatých stolech pod vedením České asociace pečovatelské služby a Asociace poskytovatelů sociálních služeb ČR a se zástupci Olomouckého kraje. Organizace se účastnila minikonference Olomouckého a Zlínského kraje v Přerově, Sekce terénních služeb v Přerově a v Olomouci, Kulatého stolu pro pečovatelskou službu.

Další povinné školení:

- Požární ochrana - jaro 2025
- Bezpečnost a ochrana při práci – podzim 2025
- Školení řidičů – zima 2025



Ceník úhrad za poskytnuté služby od 1.1. 2025

Základní činnosti poskytování pečovatelské služby		Částka v Kč pracovní dny	Částka v Kč dny pracovního volna, svátky
Název úkonu			
1.	Pomoc při zvládnání běžných úkonů péče o vlastní osobu Pomoc a podpora při podávání jídla a pití Pomoc při oblékání a svlékání včetně speciálních pomůcek Pomoc při prostorové orientaci, sam. pohybu ve vnitřním prost. Pomoc při přesunu na lůžko nebo vozík	140,-Kč/hod.	*160,-Kč/hod.
2.	Pomoc při osobní hygieně nebo poskytnutí podmínek Pomoc při úkonech osobní hygieny v SOH, domácnosti příjemce Pomoc při základní péči o vlasy a nehty Pomoc při použití WC	140,-Kč/hod.	*160,-Kč/hod.
3.	Poskytnutí stravy nebo pomoc při zajištění stravy Dovoz nebo donáška jídla do bytu Pomoc při přípravě jídla a pití Příprava a podání jídla a pití	40,-Kč/úkon 140,-Kč/hod. 140,-Kč/hod.	60,-Kč/úkon *160,-Kč/hod. *160,-Kč/hod.
4.	Pomoc při zajištění chodu domácnosti Běžný úklid a údržba domácnosti: - luxování,- mytí podlahy, - setření prachu, - vynesení odpadu, - mytí WC a koupelny, - vnější umytí kuchyňské linky a sporáku, údržba dom.spotř. - setření balkonů a parapetů, - mytí nádobí, - praní a žehlení prádla v domácnosti,	*160,-Kč/hod.	*160,-Kč/hod. poskytuje se pouze v návaznosti na úkony spojené s osobní péčí (hygiena, strava
	Pomoc při zajištění velkého úklidu domácnosti, např. sezónního úklidu, úklidu po malování, mytí oken	*165,-Kč/hod.	Neposkytuje se
	Donáška vody	*160,-Kč/hod.	*160,-Kč/hod.
	Topení v kamnech včetně donášky a přípravy topiva, údržba topných zařízení	*160,-Kč/hod.	*160,-Kč/hod.
	Běžné nákupy, pochůzky	100,-Kč/hod.	Neposkytuje se
	Velký nákup, např. týdenní, nákup ošacení a nezbytného vybavení domácnosti	150,-Kč/úkon	Neposkytuje se
	Praní a žehlení ložního prádla, popřípadě jeho drobné úpravy	90,-Kč/kg	Neposkytuje se
	Praní a žehlení osobního prádla, popřípadě jeho drobné úpravy	90,-Kč/kg	Neposkytuje se
5.	Zprostředkování kontaktu se společenským prostředím Doprovázení dětí a dospělých do školy, k lékaři a zpět Do zaměstnání, k lékaři, na úřady a instituce a zpět	140,-Kč/hod.	Neposkytuje se
6.	Pomoc při zajištění bezpečí a možnosti setrvání v přirozeném sociálním prostředí Dohled nad jednáním osoby závislé na pomoci: dohled v domácnosti, dohled/asistence nad užitím léků	*150,-Kč	*165,-Kč
7.	Pomoc při uplatňování práv, oprávněných zájmů a při obstarávání osobních záležitostí Pomoc při komunikaci vedoucí k uplatňování práv a oprávněných zájmů, pomoc při vyřizování běžných záležitostí	*150,-Kč	*165,-Kč

*V případě, že klient využije službu v rozsahu vyšším než 80 hodin/měsíc, snižuje se výše úhrady na částku 145,-Kč/hod., dle vyhlášky č.505/2006 Sb. ve znění pozdějších předpisů.

Fakultativní činnosti – jsou služby spojené s úkonem ze základních činností

Název úkonu		Částka v Kč pracovní dny	Částka v Kč dny pracovního volna, svátky
1.	Dovoz a odvoz autem – jedna cesta: - středisko osobní hygieny, - k lékaři, - na území města Uničova (např. město, pošta, spořitelna), - Klub sluníčko – aktivizační služba	20,-Kč 40,-Kč 50,-Kč 0,-Kč	Neposkytuje se
2.	Zapůjčení kompenzačních pomůcek, tísňové péče	od 5,-Kč/den	5,-Kč/den
3.	Klub sluníčko	0,-Kč/hod.	Neposkytuje se

Úhrady za poskytované úkony pečovatelské služby v letech 2023 – 2025 (v Kč)

	2023	2024	2025
Úhrady pečovatelské služby	962 168	956 789	1 072 617

Úhrady služeb dle § 75 zákona č. 108/2006 Sb., pečovat. služby v letech 2023–2025 (v Kč)
Poskytnuta péče bez úhrady v letech 2023 – 2025 nebyla.

Statistika pečovatelské služby v letech 2023 - 2025

	2023	2024	2025
Počet klientů v roce	167	163	159
Nové smlouvy o poskytnutí soc. služby	28	24	33
Ukončení smlouvy o poskytnutí soc. služby	28	37	31
Pomoc při zvládnání běžných úkonů péče o vlastní osobu (hodiny péče)	357	315	337
Pomoc při osobní hygieně v domácnosti a v SOH (hodiny péče)	564	627	660
Pomoc se zajištěním stravy (hodiny péče)	2845	2541	2096
Pomoc při zajištění chodu domácnosti (hodiny péče)	492	552	612
Nákupy (počet úkonů)	808	964	615
Praní prádla (počet kg)	427	393	446
Zprostředkování kontaktu se společenským prostředím (počet hodin)	246	361	345
Pomoc při zajištění bezpečí a možnost setrvání v přirozeném soc. prostředí – dohled (počet hodin)	Fakultativní služba 858	Základní služba 883	Základní služba 859
Pomoc při uplatňování práv, oprávněných zájmů a při obstarávání osobních záležitostí (počet hodin)	-	-	3
Dovoz a odvoz autem	554	455	577
Zapůjčeno kompenzačních pomůcek (počet dnů)	3 606	4 129	3165
Najeto kilometrů Dacia	3 908	4 171	3 363
Spotřeba benzínu (l)	324	409	345
Spotřeba benzínu na 100/km	8,3	9,8	10,3
Najeto kilometrů Opel Zafira	2 915	7 934	7264
Spotřeba kWh	1 060	3 171	2557
Spotřeba na 100/km	36,4 kWh	40 kWh	35,2kWh
Stížnosti na poskytovanou službu		0	0

Klub Sluníčko

Klub Sluníčko je aktivizační služba pro klienty pečovatelské služby, nabízí aktivní využití volného času, pomáhá s navazováním vztahů a se zařazením do společnosti, podporuje předcházení nepříjemných pocitů izolace či ztrát duševní rovnováhy. Služba je zajištěna v rámci pečovatelské služby jako fakultativní služba bezplatně na adrese Gymnazijní 237, Uničov. Na jedno setkání může přijít maximálně 15 osob.

V roce 2025 aktivizační službu Klub sluníčko navštívilo 521 osob s průměrnou návštěvností 11 osob, společných setkání bylo 45 za rok. Provozní doba je od 13:45 do 15:15 hod. pravidelně 1 x za týden v úterý.

Přehled činnosti Klubu sluníčko v roce 2025:

Mezi tradičně oblíbené aktivity se osvědčily tyto akce:

- Posezení v restauraci nebo společné posezení u kávy, oslava jmenin a narozenin, vánoční dárky.
- Hry, cvičení paměti, kvízy, křížovky, cvičení motoriky, arteterapie – vyšívání na papír, vzpomínky na školu, mé dětství, tradice roku.
- Několikrát jsme měli besedu s policistou Městské policie Uničov, I. Hrdlička na téma: Nástrahy v bytě, Pan Prokoukl aneb jak nenaletět podvodníkům, Mezigenerační vztahy.
- Digitální gramotnost – Seniorpas Olomouc, účast i z řad veřejnosti.
- Den Matek, Den seniorů, Den otevřených dveří nové budovy na Gymnazijní 1625.
- Zpívání a hraní – L. Gajer, Advent s Jasněnkou, Vánoční besídka s mateřskou školkou.
- Přednáška o Africe T. Štěpána, Uničov dříve a dnes J. Urbáška, Uničovská muzea M. Kreiziger, Knihovna, Masopust - Galerie U Minoritů.
- Vaření, pečení, zdravý životní styl – pečení cukroví, výroba pomazánky, potravinová pyramida, pitný režim, vitamíny.

O setkání v Klubu Sluníčko se od května 2025 stará dobrovolnice paní Ludmila Zbořilová. Na setkání se připravuje sama a spolupracuje na tématech s klienty a s organizací. Dobrovolnice odpracovala 70 dobrovolnických hodin, za které moc děkujeme. Paní Zbořilová si rychle našla společnou řeč s klientkami a je jim oporou v aktivitách pro volný čas.



III. Azylový dům pro muže a ženy

Adresa: Malé Novosady 406, 783 91 Uničov
Mobil: 602 541 800
E-mail: cssunicov.jorenkova@email.cz
Kontaktní osoba: Bc. Lenka Jořenková, DiS.,
vedoucí služby a sociální pracovník
Mobil: 602 370 884
Identifikátor služby: 7447268



Poslání azylového domu pro muže a ženy

Posláním azylového domu pro muže a ženy je poskytnout podporu lidem, kteří se ocitli v nepříznivé sociální situaci, spojené se ztrátou bydlení na dobu nezbytně nutnou. Individuálním přístupem podporovat klienty, aby vlastními silami dokázali řešit svou sociální situaci a byli schopni se začlenit do společnosti.

Cíle azylového domu pro muže a ženy:

- podporovat klienty při hledání bydlení,
- poskytovat sociální službu na nezbytně nutnou dobu,
- poskytovat pomoc klientům při řešení nepříznivé sociální situace (sociální dávky, vyřízení dokladů, splácení dluhů, zaměstnání, bydlení),
- podporovat rozvoj schopností a dovedností klientů,
- vést klienta k samostatnosti při řešení svých záležitostí,
- přizpůsobit plánování sociální služby individuálním potřebám klientů v rámci možností poskytování sociální služby.

Cílová skupina:

- osoby bez přístřeší, osoby starší 18 let s trvalým pobytem v Uničově a mikroregionu Uničovska, v případě volné kapacity je poskytována sociální služba na nezbytně nutnou dobu i osobám, které nemají pobyt v Uničově a mikroregionu Uničovska.

Dle zákona o sociálních službách č. 108/2006 Sb., o sociálních službách, ve znění pozdějších předpisů, může Poskytovatel odmítnout uzavřít smlouvu o poskytnutí sociální služby pokud:

- neposkytuje-li požadovanou sociální službu,
- nemá dostatečnou kapacitu k poskytnutí sociální služby,
- zdravotní stav osoby, která žádá o poskytnutí sociální služby, vylučuje poskytnutí takové sociální služby (osoba, která trpí infekčními nemocemi, nebo její zdravotní stav vyžaduje lékařskou nebo nepřetržitou ošetrovatelskou péči),
- osobě, která žádá o poskytnutí sociální služby, vypověděl v době kratší než 6 měsíců před touto žádostí smlouvu o poskytnutí téže sociální služby z důvodu porušování povinností vyplývajících ze smlouvy.

Dále může Poskytovatel odmítnout uzavřít smlouvu o poskytnutí sociální služby z důvodu, pokud je osoba:

- s kombinovaným postižením,
- s mentálním postižením,
- s úplným sluchovým postižením,
- s úplným zrakovým postižením,
- s tělesným postižením – na invalidním vozíku (budova není bezbariérová).

Čas poskytování služby: služba je poskytována nepřetržitě sedm dní v týdnu.

Kapacita:

- 12 lůžek pro muže,
- 12 lůžek pro ženy,
- 2 lůžka byt samostatného bydlení

Služba je poskytována za úhradu: 140,-Kč/den,
150,-Kč/den (byt samostatného bydlení).

Poskytované základní činnosti:

- poskytnutí ubytování pro muže a ženy,
- poskytnutí podmínek pro osobní hygienu,
- základní sociální poradenství,
- poskytnutí podmínek pro přípravu stravy.

Poskytované fakultativní činnosti:

- praní prádla,
- počítač s internetem.

Stížnosti: Na azylovém domě pro ženy byla podána žádná stížnost. Stížnost byla vyhodnocena jako částečně oprávněná. Stížnost nebyla na poskytovanou sociální službu, ale na vztahy mezi klientkami.

Personální zajištění azylového domu pro muže a ženy

Azylový dům pro muže a ženy zajišťuje pracovní tým, který je složen ze sociálního pracovníka a pracovníků v sociálních službách. Sociální pracovník koordinuje práci pracovníků v sociálních službách, jedná se zájemcem o sociální službu, uzavírá smlouvu o poskytnutí sociální služby a dále vede dokumentaci klienta. Pracovník v sociálních službách je v roli klíčového pracovníka klienta sociální služby. S klientem je v denním kontaktu, v průběhu pracovní a motivační činnosti napomáhá klientovi naplňovat a dosahovat jeho individuální plány a osobní cíle, spolupracuje se sociálním pracovníkem.

Vzdělávání pracovníků v pečovatelské službě

Profesionalizace a celoživotní vzdělávání je nedílnou součástí zákonné povinnosti, ale také profesním standardem v naší organizaci.

Absolvované kurzy v roce 2025:

- Prevence a šetrná sebeobrana pro personál sociálních služeb, školitel: Bezpečná firma s.r.o., Hradec Králové
- Komunikace s klienty s duševním onemocněním, školitel: Profima education, s.r.o., Zlín
- Péče o klienty s neurodegenerativním onemocněním, školitel: Profima education, s.r.o., Zlín
- Pracovní stáž Technické služby Zábřeh, p. o., středisko Městská sociální zařízení – Azylový dům pro muže a ženy

Všechny kurzy byly s praktickými ukázkami a nácviky. Dobrou praxí jsou odborné stáže na jiném pracovišti se stejně zaměřenou sociální službou. Letos pracovníci navštívili azylový dům pro muže a ženy v Zábřehu.

Další povinné školení:

- Požární ochrana - jaro 2025
- Bezpečnost a ochrana při práci – podzim 2025
- Školení řidičů – zima 2025

Sociální práce s klienty

Snahou pracovníků je primární zapojení klienta do aktivního řešení jeho sociální situace s důrazem na vlastní odpovědnost, podporu kompetencí k řešení problémů. Sociální práce vychází zejména z individuálního plánu, klienta. Cílem může být např. řešení bytové situace, zaměstnání (sepsání životopisu, zapojení se do rekvalifikace), spolupráce a dodržování požadavků úřadu práce, vyřízení dokladů, sociálních dávek, řešení dluhové problematiky, vedení domácnosti (nákup, úklid, vaření, vedení finančního rozpočtu), dodržování hygieny, péče o své zdraví, omezení užívání návykových látek apod.

Sociálně terapeutické činnosti

Pracovníci v sociálních službách zapojují klienty do činností, které zahrnují: upevňování základních společenských návyků, poskytování informací o rizicích spojených se současným způsobem života, dodržování osobní hygieny, úklid pokojů, úklid společných prostor, pomoc při velkém úklidu např. po malování, úklid dvorku, zahrady a okolí azylového domu, odklizení sněhu, údržba trávníku, úprava terénu, pěstování a zpracování zeleniny, péče o skalku, truhlíky, květiny, pomoc při odvozu komunálního odpadu, třídění odpadů, pomoc při odvozu velkoobjemového odpadu, pomoc při provádění lehčích řemeslných

pracích, praní a žehlení utěrek a ručníků, oprava ložního prádla, pečení vánočního cukroví, příprava stravy, zdobení vánočního stromku, vánoční, velikonoční výzdoba prostor azylového domu a jiné drobné ruční práce.

Počet hodin přímé sociální práce v přítomnosti klienta: 2 627 hodin/rok.

Počet hodin přímé sociální práce bez přítomnosti klienta: 600 hodin/rok.

Celkem hodin přímé sociální práce: 3 227 hodin/rok.

Uzavřené a ukončené smlouvy o poskytnutí sociální služby na azylovém domě pro muže a ženy v roce 2025

	Uzavřené smlouvy	Ukončené smlouvy
Muži	13	12
Ženy	13	12
Celkem	26	24

Důvody k ukončení služby klientů:

4x pronájem, 4x ubytovna, 6x jiná sociální služba (azylový dům, noclehárna, dům s pečovatelskou službou) 5x léčebna nebo nemocnice, 3x ulice, 2x úmrtí.

K 31. 12. 2025 bylo ubytováno na azylovém domě pro muže a ženy celkem 24 klientů z toho 13 mužů a 11 žen.

Počet žadatelů o službu, se kterými nebyla uzavřena smlouva z kapacitních důvodů: 15 zájemců.

Měsíční statistika ubytovaných klientů na azylovém domě v letech 2023 - 2025

Měsíc	2023	2024	2025
Leden	27	24	22
Únor	26	25	25
Březen	26	26	24
Duben	26	25	26
Květen	27	24	25
Červen	27	22	24
Červenec	20	23	22
Srpen	23	23	23
Září	26	24	24
Říjen	26	23	21
Listopad	26	26	26
Prosinec	25	25	25

Úhrady za poskytnutí sociální služby v letech 2023 - 2025 (v Kč)

	2023	2024	2025
Úhrada	1 225 280	1 195 500	1 164 856



IV. Domov pro matky s dětmi v tísní

Adresa: Pionýrů 673
Mobil: 602 541 800
E-mail: cssunicov.jorenkova@email.cz
Kontaktní osoba: Bc. Lenka Jořenková, DiS.,
vedoucí a sociální pracovník
Mobil: 602 370 884
Identifikátor služby: 8966386



Poslání domova pro matky s dětmi v tísní

Posláním domova pro matky s dětmi v tísní je poskytnout ubytování, podporu a pomoc matkám (otcům) s dětmi a těhotným ženám, kteří se ocitli v nepříznivé sociální situaci spojené se ztrátou bydlení po dobu nezbytně nutnou. Individuálním přístupem podporovat klienty, aby vlastními silami dokázali řešit svou sociální situaci a byli schopni začlenit se do společnosti.

Cíle domova pro matky (otce) s dětmi v tísní:

- podporovat klienty při hledání bydlení,
- poskytovat sociální službu na nezbytně nutnou dobu,
- poskytovat pomoc klientům při řešení nepříznivé sociální situace (sociální dávky, péče o děti, vyřízení dokladů, splácení dluhů, zaměstnání, bydlení),
- podporovat rozvoj schopností a dovedností klientů (péče o domácnost, vaření, péče o dítě, hospodaření s finančními prostředky),
- vést klienta k samostatnosti při řešení svých záležitostí,
- přizpůsobit plánování sociální služby individuálním potřebám klientů v rámci možností poskytování sociální služby.

Cílová skupina:

Cílovou skupinou domova pro matky s dětmi v tísní jsou matky (otcové) s maximálně třemi dětmi nebo těhotné ženy (od 8. měsíce těhotenství) starší 18 let, kteří se ocitli v nepříznivé sociální situaci spojené se ztrátou bydlení a nejsou schopni sami svými silami řešit svou sociální situaci.

Dle zákona č. 108/2006 Sb., o sociálních službách, ve znění pozdějších předpisů, může Poskytovatel odmítnout uzavřít smlouvu o poskytnutí sociální služby pokud:

- neposkytuje sociální službu, o kterou osoba žádá,
- nemá dostatečnou kapacitu,
- zdravotní stav osoby, která žádá o poskytnutí sociální služby, vylučuje poskytnutí takové sociální služby (osoba, která trpí infekčními nemocemi, nebo její zdravotní stav vyžaduje lékařskou nebo nepřetržitou ošetrovatelskou péči),
- osobě, která žádá o poskytnutí sociální služby, vypověděl v době kratší než 6 měsíců před touto žádostí smlouvu o poskytnutí téže sociální služby z důvodu porušování povinností vyplývajících ze smlouvy.

Dále může Poskytovatel odmítnout uzavřít smlouvu o poskytnutí sociální služby z důvodu, pokud je osoba:

- s kombinovaným postižením,
- s mentálním postižením,
- s úplným sluchovým postižením, s úplným zrakovým postižením,
- s tělesným postižením – na invalidním vozíku (budova není bezbariérová).

Čas poskytování služby: Služba je poskytována nepřetržitě sedm dní v týdnu.

Kapacita lůžek: k dispozici jsou 2 byty. Byty jsou vybaveny jako běžná domácnost (nábytek, kuchyňská linka, automatická pračka, lednice, sporák, varná konvice apod.).

Počet lůžek: 7 lůžek (z toho jeden třílůžkový byt: 1 rodič + 2 děti, jeden čtyřlůžkový byt: 1 rodič + 3 děti).

- Služba je poskytována za úhradu:** rodič 120,- Kč/den,
dítě 80,- Kč/den.
- Poskytované základní činnosti:**
- poskytnutí ubytování,
 - poskytnutí podmínek pro osobní hygienu,
 - základní sociální poradenství,
 - poskytnutí podmínek pro přípravu stravy.
- Poskytované fakultativní činnosti:**
- praní prádla,
 - počítač s internetem.

Stížnosti: v domově pro matky s dětmi v tísni v roce 2025 nebyla podána žádná stížnost na poskytování sociální služby.

Personální zajištění domova pro matky s dětmi v tísni

Domov pro matky s dětmi v tísni zajišťuje pracovní tým, který je složen ze sociálního pracovníka a pracovníků v sociálních službách. Sociální pracovník koordinuje práci pracovníků v sociálních službách, jedná se zájemcem o sociální službu, uzavírá smlouvu o poskytnutí sociální služby a dále vede dokumentaci klienta. Pracovník v sociálních službách je v roli klíčového pracovníka klienta sociální služby. S klientem je v denním kontaktu, v průběhu pracovní a motivační činnosti napomáhá klientovi naplňovat a dosahovat jeho individuální plány a osobní cíle, spolupracuje se sociálním pracovníkem.

Vzdělávání pracovníků v azylovém domě pro matky s dětmi v tísni

Profesionalizace a celoživotní vzdělávání je nedílnou součástí zákonné povinnosti, ale také profesním standardem v naší organizaci.

Absolvované kurzy v roce 2025:

- Prevence a šetrná sebeobrana pro personál sociálních služeb, školitel: Bezpečná firma s.r.o., Hradeb Králové
- Komunikace s klienty s duševním onemocněním, školitel: Profima education, s.r.o., Zlín
- Péče o klienty s neurodegenerativním onemocněním, školitel: Profima education, s.r.o., Zlín
- Pracovní stáž Technické služby Zábřeh, p. o., středisko Městská sociální zařízení – Azylový dům pro muže a ženy

Všechny kurzy byly s praktickými ukázkami a nácviky. Dobrou praxí jsou odborné stáže na jiném pracovišti se stejně zaměřenou sociální službou. Letos pracovníci navštívili azylový dům pro muže a ženy v Zábřehu.

Další povinné školení:

- Požární ochrana - jaro 2025
- Bezpečnost a ochrana při práci – podzim 2025
- Školení řidičů – zima 2025

Sociální práce s klienty

Prvotní snahou pracovníků je zapojení klienta do aktivního řešení jeho sociální situace za pomoci individuálního plánu klienta. Plán obsahuje například řešení bytové situace, zaměstnání (sepsání životopisu, zapojení se do rekvalifikace), vyřízení dokladů, sociálních dávek, řešení dluhové situace, výchova a péče o děti, dodržování školních povinností, návštěvy pediatra a jiných odborníků, vedení domácnosti (nákup, úklid, vaření, vedení finančního rozpočtu, dodržování hygieny, péče o zdravotní stav, prohlubování vztahu rodič – dítě, širší rodina).

Počet hodin přímé sociální práce v přítomnosti klienta: 342 hodin/rok.

Počet hodin přímé sociální práce bez přítomnosti klienta: 174 hodin/rok.

Celkem hodin přímé sociální práce: 516 hodin/rok.

K 31. 12. 2025 byly ubytovány v domově pro matky s dětmi v tísni 2 klientky a 2 děti.

Počet žadatelů o službu, se kterými nebyla uzavřena smlouva z kapacitních důvodů: 20 zájemců.

Uzavřené a ukončené smlouvy o poskytnutí sociální služby – domov pro matky s dětmi v tísni v roce 2025

	Uzavřené smlouvy	Ukončené smlouvy
Celkem	5	3

Úhrady za poskytnutí sociální služby a kapacita lůžek v letech 2023 – 2025 (v Kč)

	2023	2024	2025
Úhrady	115 895	138 069	168 758

Statistika ubytovaných – domov pro matky s dětmi v tísni v letech 2023 – 2025

	2023	2024	2025
rodiče	8	5	5
děti	14	8	8

V. Noclehárna

Adresa: Malé Novosady 406, 783 91 Uničov
Mobil: 602 541 800
E-mail: cssunicov.jorenkova@email.cz
Kontaktní osoba: Bc. Lenka Jořenková, DiS.,
vedoucí služby a sociální pracovník
Mobil: 602 370 884
Identifikátor služby: 4845070



Poslání noclehárny

Posláním noclehárny je poskytnout pomoc mužům i ženám bez přístřeší, kteří se z různých příčin ocitli v nepříznivé sociální situaci, a to poskytnutím noclehu, podmínek pro osobní hygienu a poskytnutí sociálního poradenství vedoucího k sociálnímu začlenění.

Cíle noclehárny:

- pomáhat klientům při řešení krizové situace – poskytnutí základního sociálního poradenství, pomoc při uplatňování práv, oprávněných zájmů a při obstarávání osobních záležitostí,
- pomáhat klientům při uspokojování základních životních potřeb (poskytnutí noclehu, zajištění podmínek pro osobní hygienu),
- pomáhat klientům, aby byli schopni řešit samostatně své vzniklé problémy a stali se tak nezávislími na systému pomoci,
- dodržovat lidská práva, respektovat osobnost každého klienta,
- poskytovat podmínky pro vyprání osobního prádla.

Cílová skupina:

- osoby bez přístřeší, starší 18 let s trvalým pobytem v Uničově a mikroregionu Uničovska, v případě volné kapacity poskytování sociální služby na nezbytně nutnou dobu i osobám, které nemají pobyt v Uničově a mikroregionu Uničovska.

Dle zákona o sociálních službách č. 108/2006 Sb., o sociálních službách, ve znění pozdějších předpisů, může Poskytovatel odmítnout uzavřít smlouvu o poskytnutí sociální služby pokud:

- neposkytuje sociální službu, o kterou žádá,
- nemá dostatečnou kapacitu,
- zdravotní stav osoby, která žádá o poskytnutí sociální služby, vylučuje poskytnutí takové sociální služby, nebo její zdravotní stav vyžaduje lékařskou nebo nepřetržitou ošetrovatelskou péči,
- osobě, které o poskytnutí sociální služby vypověděl v době kratší než 6 měsíců před touto žádostí smlouvu o poskytnutí těžké sociální služby z důvodu porušování povinností vyplývajících ze smlouvy.

Dále může Poskytovatel odmítnout uzavřít smlouvu o poskytnutí sociální služby z důvodu, pokud je osoba:

- neposkytuje-li požadovanou sociální službu,
- nemá dostatečnou kapacitu k poskytnutí sociální služby,
- zdravotní stav osoby, která žádá o poskytnutí sociální služby, vylučuje poskytnutí takové sociální služby (osoba, která trpí infekčními nemocemi, nebo její zdravotní stav vyžaduje lékařskou nebo nepřetržitou ošetrovatelskou péči),
- osobě, které o poskytnutí sociální služby, vypověděl v době kratší než 6 měsíců před touto žádostí smlouvu o poskytnutí těžké sociální služby z důvodu porušování povinností vyplývajících ze smlouvy.

Dále může poskytovatel odmítnout uzavřít smlouvu o poskytnutí sociální služby, pokud je osoba:

- s kombinovaným postižením,
- s mentálním postižením,
- s úplným sluchovým postižením,

- s úplným zrakovým postižením,
- s tělesným postižením – na invalidním vozíku (budova není bezbariérová).

Čas poskytování služby: služba je poskytována denně od 18:00 – 9:00 hod.

Kapacita: - 6 lůžek noclehárna/muži,
- 4 lůžka noclehárna/ženy.

Služba je poskytována za úhradu: 60,- Kč/noc, osobní hygiena je poskytována zdarma.

Poskytované základní činnosti: - poskytnutí přenocování,
- poskytnutí podmínek pro osobní hygienu,
- základní sociální poradenství.

Poskytované fakultativní činnosti: - praní prádla 20,- Kč za prací cyklus,
- sušička 20,- Kč za jeden cyklus sušení,
- počítač s internetem zdarma.

Stížnosti: na noclehárně nebyly podány žádné stížnosti.

Personální zajištění a vzdělávání pracovníků noclehárny

Provoz noclehárny zajišťuje pracovní tým, který je složen ze sociálního pracovníka a pracovníků v sociálních službách. Sociální pracovník řídí a koordinuje práci pracovníků v sociálních službách. V průběhu poskytování sociální služby jsou pracovníci klientům nápomocni při uspokojování jejich základních životních potřeb.

Vzdělávání pracovníků v sociální službě - noclehárna

Profesionalizace a celoživotní vzdělávání je nedílnou součástí zákonné povinnosti, ale také profesním standardem v naší organizaci.

Absolvované kurzy v roce 2025:

- Prevence a šetrná sebeobrana pro personál sociálních služeb, školitel: Bezpečná firma s.r.o., Hradec Králové
- Komunikace s klienty s duševním onemocněním, školitel: Profima education, s.r.o., Zlín
- Péče o klienty s neurodegenerativním onemocněním, školitel: Profima education, s.r.o., Zlín
- Pracovní stáž Technické služby Zábřeh, p. o., středisko Městská sociální zařízení – Azylový dům pro muže a ženy

Všechny kurzy byly s praktickými ukázkami a nácviky. Dobrou praxí jsou odborné stáže na jiném pracovišti se stejně zaměřenou sociální službou. Letos pracovníci navštívili azylový dům pro muže a ženy v Zábřehu.

Další povinné školení:

- Požární ochrana - jaro 2025
- Bezpečnost a ochrana při práci – podzim 2025
- Školení řidičů – zima 2025

Sociální práce s klienty

Klienti noclehárny primárně požadují zajištění základních životních potřeb, např. teplo, podmínky pro hygienu, nocleh, podmínky k přípravě jídla. V rámci sociálního poradenství je snahou pracovníků zapojení klienta do aktivního řešení jeho sociální situace. Vychází zejména z individuálních potřeb klienta např. řešení bytové situace (podání žádostí na azylové domy), zaměstnání (sepsání životopisu, zapojení se do rekvalifikace, dodržování termínů ÚP), vyřízení dokladů, sociálních dávek, řešení dluhové situace, vedení domácnosti (nákup, úklid, vaření, vedení finančního rozpočtu, dodržování hygieny, péče o zdraví).

Osobní hygiena

Využití poskytování služby – osobní hygiena byla využita 17x.

Statistika ubytovaných klientů na noclehárně v letech 2023 – 2025

	2023	2024	2025
Počet klientů	50	37	47
Počet nocí	2242	2391	2293

Počet žadatelů o službu, se kterými nebyla uzavřena smlouva z kapacitních důvodů: 26 zájemců.

Úhrady za poskytnutí sociální služby v letech 2023 – 2025 (v Kč)

	2023	2024	2025
Noclehárna	135 980	142 460	139 540

VI. Rozbor hospodaření a plnění závazných ukazatelů za rok 2025

a) Rozbor výnosů a čerpání nákladů podle jednotlivých položek – hlavní a doplňková činnost
Účetní jednotka dosáhla tyto příjmy – výnosy v hlavní činnosti 2025 (v Kč)

Hlavní činnost		2025			2025
Účet	Náklady	skutečnost v tis. Kč	Účet	Výnosy	skutečnost v tis. Kč
501...	celkem z toho		602.0331	výnosy z prodeje služeb	2550
501.0333	léky a zdravotní materiál	17,5	602.0431	Výnosy IPOK	3457,7
501.0334	prádlo, oděv, obuv	27,1	648.0332	čerpání fondů	44,5
501.0336	knihy, tisk	2,3	662.0331	úroky	0,4
501.0337	kancelářské potřeby	54,3	669.0331	ostatní finanční výnosy	195,6
501.0338	ostatní materiál	145,7	672.0333	dotace MPSV	6 246,2
502.0331	spotřeba vody	204,6	672.0531	dotace zřizovatel	1459,5
502.0332	spotřeba tepla	264,2		výnosy hosp. činnost	0
502.0333	spotřeba plynu	93,6	672	Transfery	74,4
502.0334	spotřeba elektrické energie	313,5	649.0331	Transfery	134,9
502.0336	pohonné hmoty	10,1	649.0332		
511.0331	opravy a udržování	179,2	648.0331	fondy odměn	78
512.0331	cestovné	12,1			
513.0331	náklady na reprezentaci	4,4			
518.0331	poštovné	1,9			
518.0332,4	služby telekomunikací, Tv, R	37,9			
518.0333	poplatky za internet	17,4			
518.0335	školení a vzdělávání	80,6			
518.0336	bankovní výlohy - poplatky	17,7			
518.0339	ostatní služby	274,9			
521.0331	mzdové náklady	8 535,00			
521.0332	ostatní osobní náklady	43,3			
524.0331,2	zákonné sociální pojištění	2 857,00			
525.0331	ostatní soc. pojištění - zaměstnavat.	35,7			
527.0331	zákonné soc. náklady - FKSP	85,1			
527.0334	preventivní péče	2,3			
528.0332	ostatní sociální náklady- obědy	125,5			
538.0331	platby daní a poplatků	0,5			
549.0331,4,2	pojistné	52			
549.0333	jiné ostatní náklady	5,9			
551.0931	odpisy - svěřený majetek	209,2			
551.0331	odpisy - vlastní majetek	42,5			
557.0331	náklady z odepsaných pohledávek	0,2			
558.0331	náklady z DDHM i DDNM	259,5	celkem výnosy		14241,2
celkem náklady		14012,7			
Hospodářský výsledek hl. č.		228,5			

Vedlejší činnost

Účet	Náklady		Účet	Výnosy	
501.0008	ostatní materiál	3,8	602.0001	tržby z prodeje služeb	126,4
502.0001	spotřeba vody	1,8	603.0001	pronájem	13
502.0002	spotřeba tepla	1,4			
502.0003	spotřeba plynu	0			
502.0004	spotřeba energie	1,2			
521.0001	mzdové náklady	59,2			
524.0001,2	základní sociální pojištění	20			
527.0001	zákonné sociální náklady - FKSP	0,9			
			celkem výnosy		139,4
celkem náklady		88,3			

Hospodářský výsledek doplň. činnosti	51,1
---	-------------

Hospodářský výsledek celkem	279,60
------------------------------------	---------------

Doplňková činnost zahrnuje pronájem nebytových prostor za účelem poskytování kadeřnických služeb, SONS - Sjednocená organizace nevidomých a slabozrakých (odborné a základní poradenství, aktivizační a vzdělávací činnosti pro osoby s potížemi zraku), kadeřnické služby, seniorky, TJ Uničov z. s., Oddíl šachů. V doplňkové činnosti je zahrnut úklid společných prostor v domech se zvláštním určením (domy s pečovatelskou službou).

Hospodářský výsledek z doplňkové činnosti	51 134,10 Kč
Hospodářský výsledek z hlavní činnosti	228 464,88 Kč
Hospodářský výsledek celkem	279 598,98 Kč

b) Odůvodnění odchylek mezi rozpočtem a skutečností

1. Zvýšený nárůst nákladů oproti plánovanému očekávání byl na účtu 558 – vlivem nákupu 5 ks PC a na účtu 521 – překročení řešeno fondem odměn.

c) Rozpis přijatých dotací a informace o jejich čerpání (v Kč)

	Dotace	2025
1.	Zřizovatel – Město Uničov, čerpáno na provoz účetní jednotky	1 459 500,-
2.	MPSV – dotace byly čerpány na mzdy	6 246 242,-
3.	Olomoucký kraj – individuální projekt	3 457 649,-
Celkem		11 163 391,-

ad 2. Přijaté dotace z Ministerstva práce a sociálních věcí na jednotlivá střediska

Pečovatelská služba	5 777 700,-
Noclehárna	468 542,-

ad 3. Přijaté dotace z Olomouckého kraje – individuální projekt

Azylový dům pro muže a ženy	2 978 331,-
Domov pro matky s dětmi v tísni	479 318,-

d) Uskutečněné nebo probíhající investiční akce – v účetní jednotce neproběhla žádná investiční akce.

e) Uskutečněné nebo probíhající neinvestiční akce - v účetní jednotce neproběhly neinvestiční akce nad běžný rámec (účelových oprav).

f) Soupis závazků a pohledávek

Účetní jednotka eviduje za rok 2025 tyto pohledávky (v Kč)

Za úhradu služeb pečovatelská služba	za prosinec 2025	78 847,-
Za úhradu služeb na azylovém domě pro muže a ženy		11 770,-
Za úhradu služeb na domě pro matku s dětmi v tísni		0,-
Celkem		90 617,-

g) Soupis nově pořízeného drobného dlouhodobého hmotného a nehmotného majetku:

Služba	Název	Kč
Azylový dům pro muže a ženy	2x sporák, židle, 2x PC, skartovačka, mobilní telefon, kancelářský software	80 414,87
AD pro rodiny s dětmi		0,00
Pečovatelská služba	3x skartovačka, 3x PC, 2x inv. vozík, 2x polyester. vak, tiskárna, 2x pračka, 2x vysavač, kancelářský software 3x	179 025,71
Celkem		259 440,58

h) Přehled tvorby a čerpání fondů

Rezervní fond: tvorba – Kč 113 923,87 přiděl ze zlepšeného hospodářského výsledku za rok 2024
čerpáno – Kč 44 560,00 čerpání daňové úspory z roku 2023

Investiční fond: tvorba z odpisů Kč 42 504,-

Fond odměn: tvorba Kč 0,-
čerpání Kč 78 041,-

Fond kulturních a sociálních potřeb – tvorba 1% z hrubé mzdy Kč 85 942,-
čerpání Kč 16 200,- zaměstnanecké benefity
Kč 17 550,- příspěvky na důchodové připojištění
Kč 28 402,- příspěvek na stravování zaměstnancům

Fondy	Stav k 1. 1. 2025	Stav k 31. 12. 2025
Rezervní fond	1 394 969,56	1 464 433,43
Investiční fond	201 068,00	243 572,00
Fond odměn	79 000,00	959,00
Fond kulturních a sociálních potřeb	38 292,79	62 082,79

ch) Účet

Běžný účet je veden u České spořitelny, pobočka Uničov, číslo účtu: 1818062309/0800.

Stav na běžném účtu k 31. 12. 2025 Kč 2 585 044,45

Stav na účtu FKSP k 31. 12. 2025 Kč 59 203,19

i) Inventarizace majetku

Inventarizace majetku proběhla na základě příkazu č. 1/2025, stanovení inventarizační komise Centra sociálních služeb Uničov, příspěvková organizace a harmonogram inventarizace. Předsedkyní inventarizační komise byla J. Kocurková, členové komise P. Štefanová, M. Páleníková, M. Bubeníková.

Předmětem inventarizace: - peněžní prostředky v hotovosti – bez rozdílu,
- zásoby sledované v účetnictví podle způsobu A bez rozdílu,
- dlouhodobý hmotný a nehmotný majetek – bez rozdílu,
- podrozvahová evidence majetku do 3000,- Kč – bez rozdílu
- stav inventarizovaných účtů třídy 1,2,3,4 – bez rozdílu.

h) Kontroly provedené v organizaci třetím subjektem

1) Únor 2025 - audit s ohledem na ověření čerpání finančních prostředků účelové dotace na zajištění sociálních služeb na území Olomouckého kraje v roce 2024 z prostředků účelové statní dotace poskytnuté Olomouckému kraji na základě ustanovení § 101 a zákona o sociálních službách za rok 2024. Audit provedla společnost Audit Team, s.r.o., Jeremenkova 1211/40 b, Hodolany, Olomouc - bez nápravných opatření.

VII. Domy zvláštního určení

Byty v domech zvláštního určení jsou byty, ve kterých se poskytuje pečovatelská služba seniorům a občanům, kterým je přiznán invalidní důchod III. stupně. Byty jsou přidělovány dle Zásad pro obsazování bytů v domech zvláštního určení s pečovatelskou službou. Domy zvláštního určení se nacházejí v Uničově na ulici Bratří Čapků č. p. 661, 662, 663 a Gymnazijní 237.

Centrum sociálních služeb Uničov, příspěvková organizace přijímá a eviduje žádosti o přidělení bytu v domě zvláštního určení s pečovatelskou službou.

Porovnání evidence žádostí v letech 2023 - 2025

	2023	2024	2025
Evidence žádostí o přidělení bytu k 31. 12.	53	54	51

VIII. Projekty



**Spolufinancováno
Evropskou unií**

„Azylové domy v Olomouckém kraji III.“

Registrační číslo projektu: CZ.03.02.01/00/22_003/0004654
Datum zahájení realizace projektu: 1. 1. 2025
Datum ukončení realizace projektu: 30. 6. 2027

Celkové náklady v Kč: **303 450 840,00 Kč**
Příspěvek EU: 232 853 002,07 Kč
Výše dotace ze státního rozpočtu: 40 252 753,93 Kč
Podíl Olomouckého kraje: 30 345 084,00 Kč

Cílem projektu je zajistit fungování vybraných služeb sociální prevence na území Olomouckého kraje v souladu se zákonem 108/2006 Sb. o sociálních službách.

Realizací projektu bude dosaženo stabilní zajištění poskytování služby azylové domy v Olomouckém kraji. Projekt vytvoří podmínky pro prevenci soc. vyloučení a pro sociální začleňování osob ohrožených soc. vyloučením na území Olomouckého kraje. Projektové aktivity zajistí dostupnost soc. služby azylové domy a zajistí kontrolu těchto služeb, jestli adekvátně naplňují poskytování sociální služby podle předmětu uzavřené smlouvy. V rámci projektu bude zajištěno financování a podpora 20 azylových domů

Projekt „Azylové domy v Olomouckém kraji III.“, reg. č. **CZ.03.02.01/00/22_003/0004654** je spolufinancován v rámci Operačního programu Zaměstnanost plus a státního rozpočtu České republiky.

Organizace je zapojena v projektu Olomouckého kraje pro roky 2025 – 1/2027 a financuje služby sociální prevence.

IX. Cíle organizace

Plnění cílů organizace za rok 2025

- 1) Pečovatelská služba – plnění registračních podmínek v rámci transformace pečovatelské služby dle metodiky vydané Olomouckým krajem. Splněno.
- 2) Aktivně se podílet na procesu projektu výstavby nového zázemí pro terénní a ambulantní pečovatelskou službu. Splněno.
- 3) Azylový dům pro muže a ženy – průběžně zajistit a reagovat na technické potřeby k fungování služby a jeho zázemí pro pracovníky i klienty. Splněno.
- 4) CSS se zapojí do vyhlášených dotačních programů k zajištění sociálních služeb pro rok 2025 - 26. Splněno.
- 5) Aktualizace směrnic, dokumentů standardů sociálních služeb a jiných provozních předpisů. Plní se průběžně.
- 6) Vzdělávání zaměstnanců je jednou z povinností, kterou sociálním službám ukládají jako povinnost, ale je také cílem k profesnímu růstu zaměstnanců. Splněno.
- 7) CSS – zajistit dotazníkové šetření ke spokojenosti poskytování sociálních služeb. Splněno.

Cíle organizace na rok 2026

- 1) Pracovat na aktualizaci směrnic, dokumentů, standardů jednotlivých sociálních služeb a jiných provozních předpisů.
- 2) Vzdělávání pracovníků PSS v tématech, které přísluší pro danou sociální službu a odbornosti sociálního pracovníka.
- 3) Oprava bytu DMD/případně kamerový systém.
- 4) Azylový dům pro muže a ženy, domov pro matky s dětmi v tísní - plnit smluvní podmínky dle závazku IPOK pro rok 2026.
- 5) Plnění indikátorů dotačního projektu NPO – budovy Gymnazijní 1625.
- 6) Publicita organizace na veřejnosti – účastnit se v projektu „Týden sociálních služeb ČR“ od 28. 9. - 4.10.2026.